

I följande bildserie ska jag berätta om hur Tranåskvarns industriområde utvecklades från år 1880 fram till 1950-talet



På bilden från tidigt 1930-tal ser man hur vägarna möts från Sommen-Trehörna, Norraby och Ydre. Här gick också Storgatan söderut mot Gränna – Eksjö.



En bildberättelse om Tranåskvarns  
industriens tillkomst och  
Ydrevägens tidigare bebyggelse.  
Bilderna och texterna är från Karl-  
Erik Janssons till Hembygds-  
föreningen donerade bilder.

Den övre bilden från  
industriområdet mot Ydre, den  
nedre mot industriområdet.



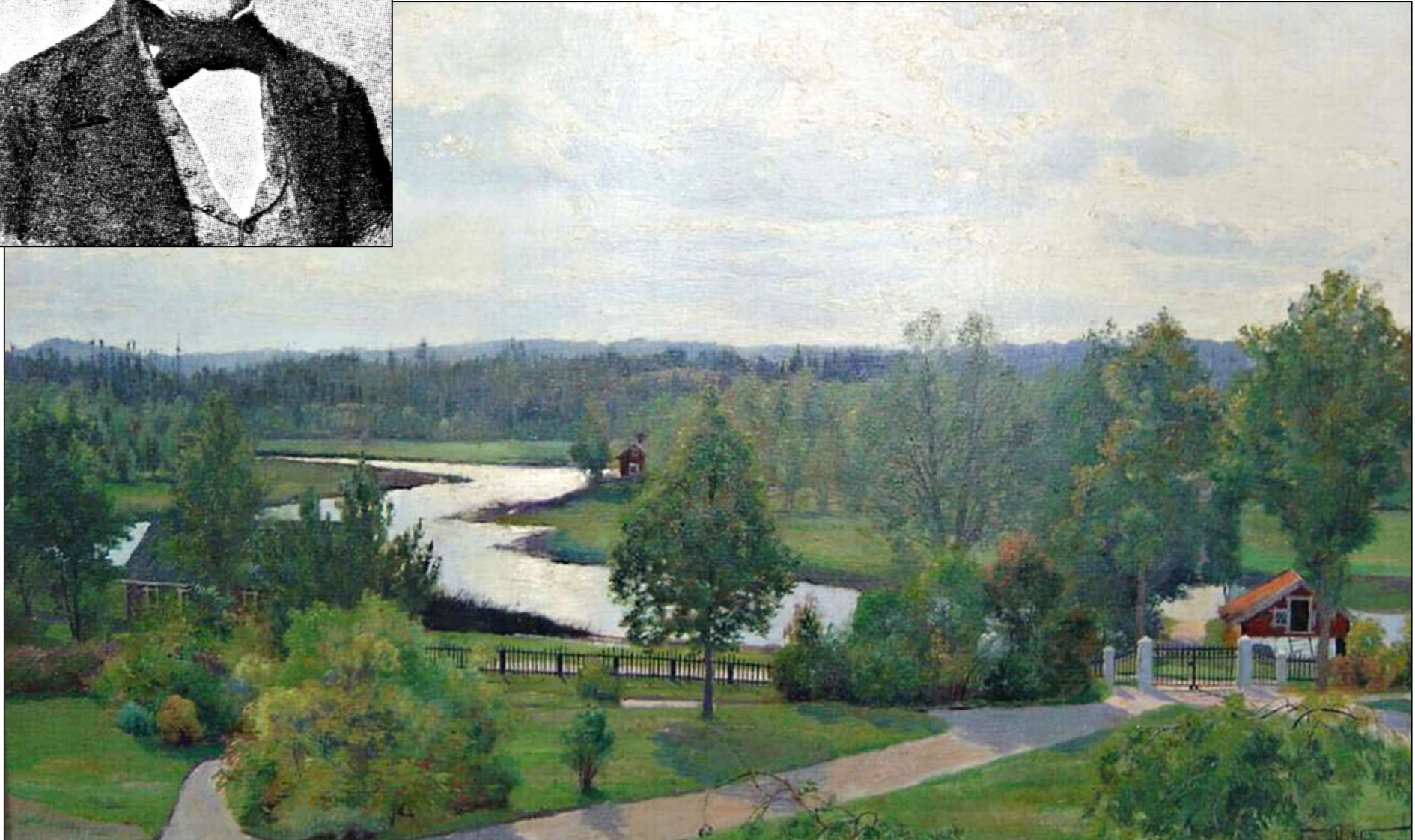


Bebyggelsen vid **Tranås säteri** omkring sekelskiftet 1700-1800 En målning av kapten A. F. von Heijne. Hans brorson ryttmästare G.F von Heijne har på baksidan av denna tavla gjort en intressant anteckning. "Här är jag född och de flesta av mina syskon. Egendomen köptes av min far 1798 för 18 000 Rdr och såldes 1816 för 48 000 Rdr till Krono befallningsman Åberg".



Krono befallningsman  
J.A Åberg. Ägare 1816  
av Tranås säteri

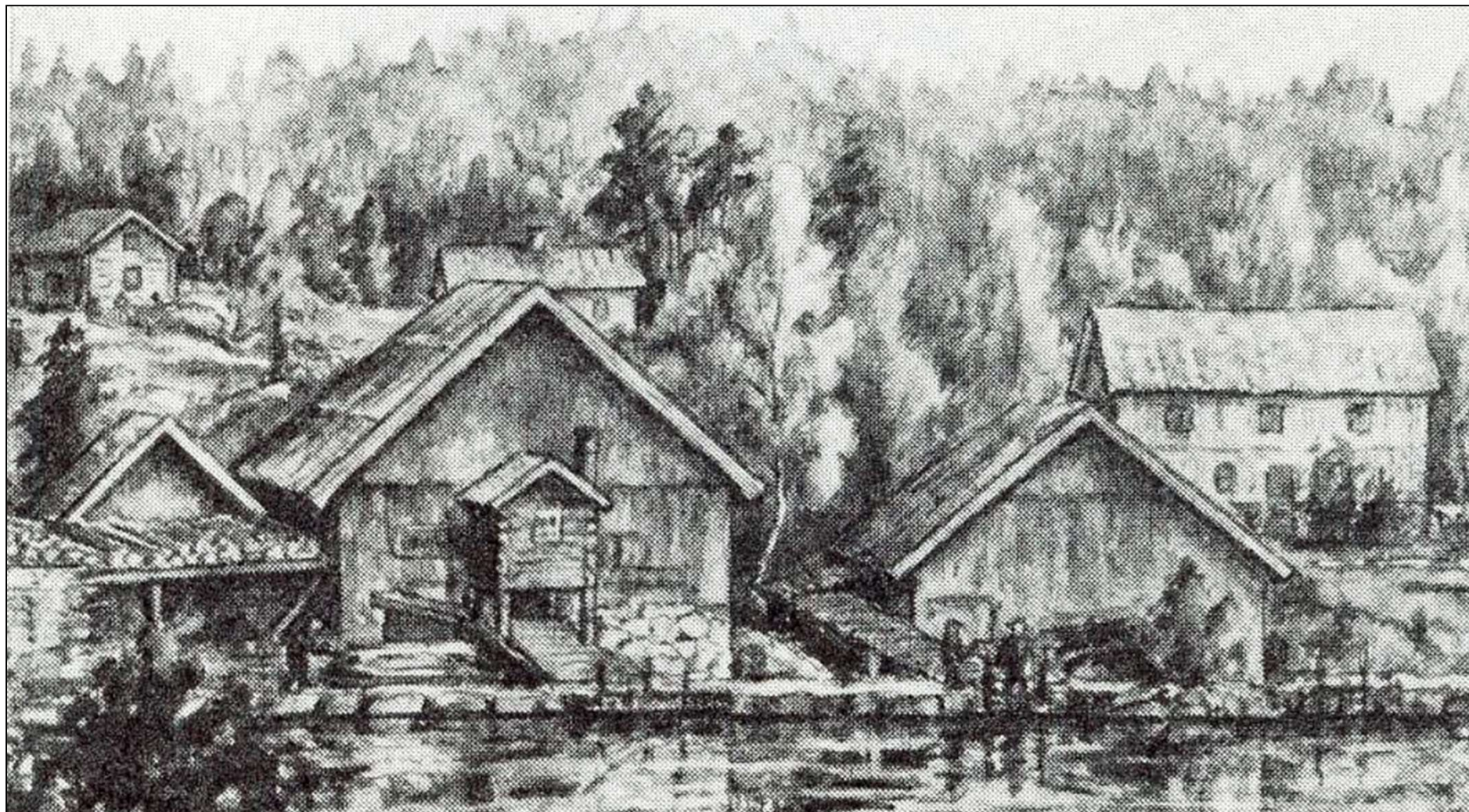
Motiv från Tranås säteri mot Norraby, där  
golfbanan nu finns. Målningen är av Tranås  
konstnären Herman Norrman och finns på  
Eriksbergs museet.



## Tranås Kvarn 1880



Tranås kvarn år 1880- från vänster till höger, Sågen från c:a 1700, manufakturverket kallat "Fredrikshammar" från 1777 som blev smedja c:a 1850, kvarnen från 1300-talet och kvarnstugan längst till höger. I bakgrunden till höger syns vadmalstamp med ett spinneri.



Frälsehemmanet Tranåskvarn, under medeltiden kallat Hästskedet, ägdes på 1700-talet av överstelöjtnant C.F. Gyllenhammar. Tranåskvarn bestod av hemmanets egna byggnader ett par torpställen en kvarn, såg, smedja och färgeri.



Smeder anställdes från Marbäck och Ekeby (Boxholm) då kunskapen att sköta vattenhamrarna ej fanns i bygden. En av de sista smederna var Johan Hall, som på 1850-talet övertog kvarnen då manufakturverket lades ner och blev smedja.



Kvarnen var äldst bland de olika anläggningar som tidigare funnits vid övre Tranåskvarnsfallet. Kvarnen omnämns i ett testamente från 1383. Den siste mjölnaren, som drev kvarnen från 1896 till 1910, hette Gustav Svensson. Kvarnen revs och här byggdes 1911 samhällets elektricitetsverk.



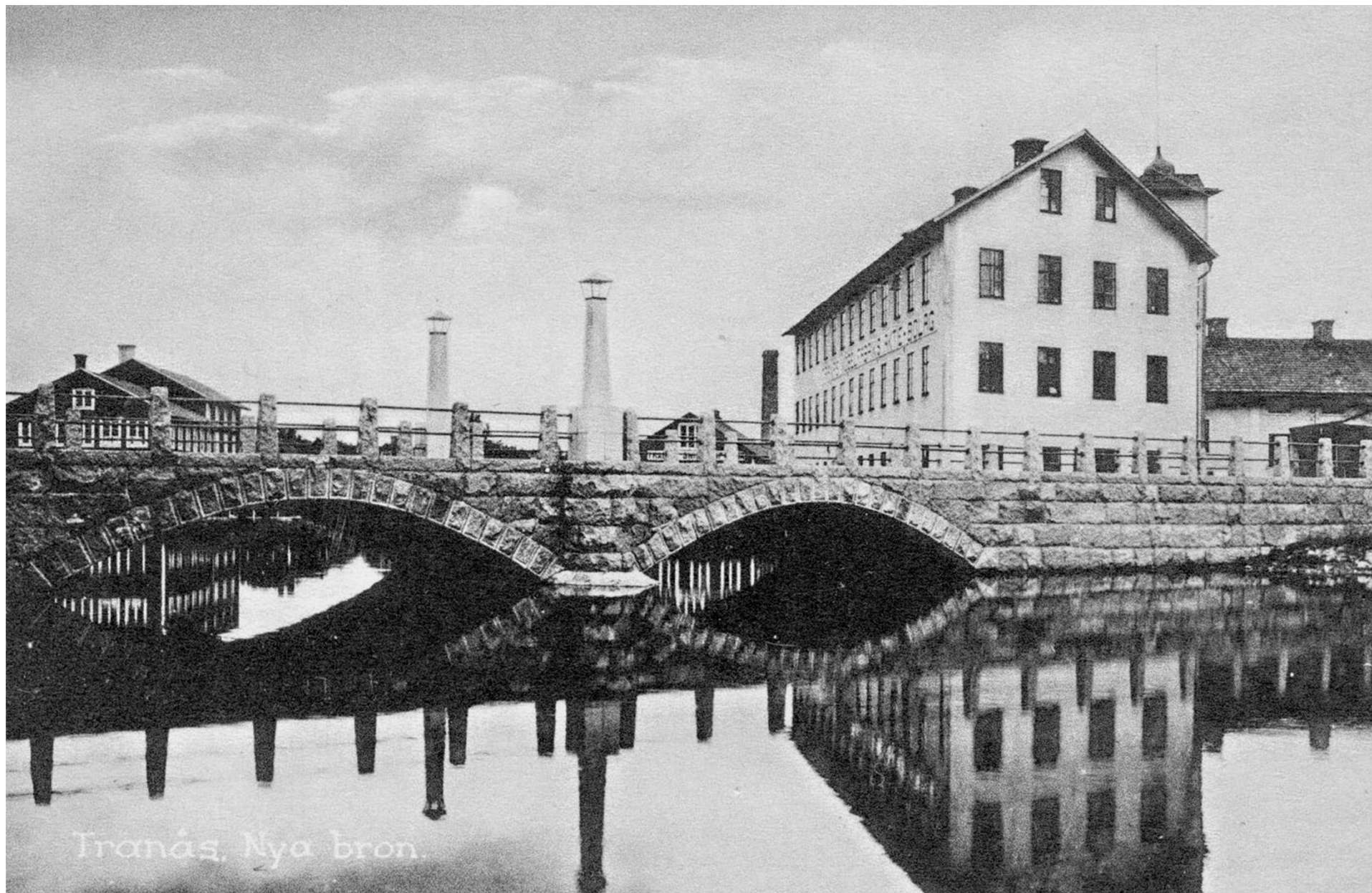


Akvarellen ovan av Bengt Hanell, efter ett fotografi från 1870, visar några av de första anläggningarna vid Tranåskvarn. Från vänster sågen, smedjan och färgeriet och på andra sidan dammen, kvarnen. Längst upp till vänster är färgare Holmgrens stuga, Storgatan 70

Porträttet av Nils Kjellgren är målat av svärsonen och konstnären Herman Norrman, 1896.



När den första dammen byggdes över Svartån uppkom ett behov av en bro. Tidigare hade man troligen använt ett vadställe. En träbro byggdes och finns med på en karta från 1769. På fotot syns att bron bestod av två timrade landfästen och två stenkistor med en liggande överbyggnad av stockar och bräder. Underhållet blev betungande då bron fördärvades vid översvämningar, isflak fastnade i brospannet och vattenståndet steg så att överbyggnaden lyftes.



Den gamla träbron revs i slutet av 1910-talet. Stenbron över Svartån stod färdig 1919 och årtalet står ingraverat i en av dom 3,5 meter höga lyktstolparna. Bron byggdes av grundläggaren Alfred Gustavsson i röd Tranås granit.



Bron är ett exempel på det tidiga 1900-talets byggnadskonst och byggd av grundläggare Alfred Gustavsson. Han hade stenbrott vid Ydrevägen och Uvaberg, så den vackra röda Tranåsgraniten som bron är byggd av kom från någon av dessa stenbrott.

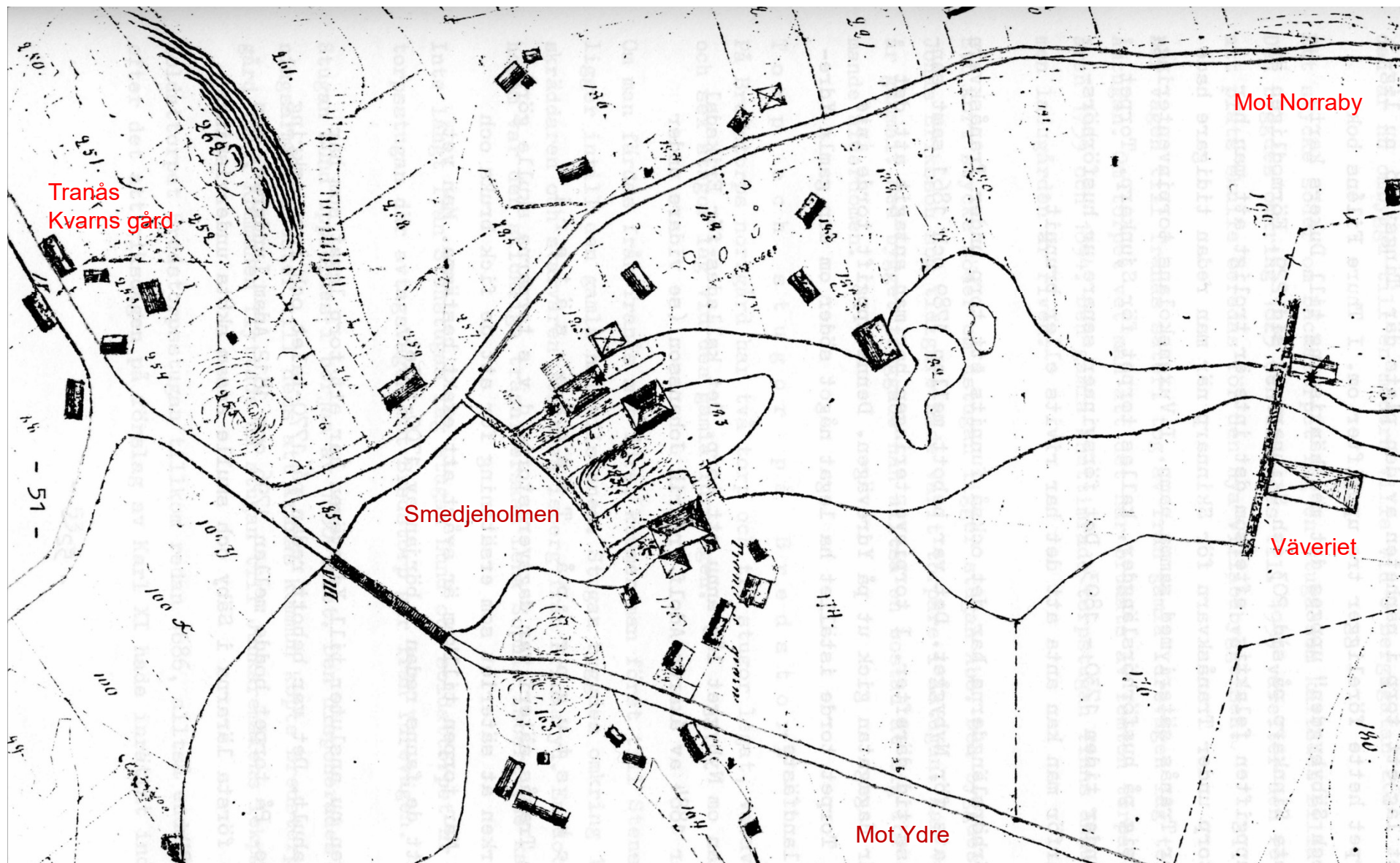


Bryggare Nilsson anmälde i febr. 1892 hos Kungl. Majts befallningshavare att han vid Tranåsberg skulle idka bryggerirörelse och tillverkning av öl och försälja maldrycker för avhämtning. Det föranledde klagomål från industrierna vid Tranåskvarnsfallen och Blåbandsföreningen som begärde polisbevakning för ordningens upprätthållande.

*Bilden tagen mot nuvarande Falkberget.  
Framför byggnaden går vägen till Norraby gård*

Nilssons son Nils Karlsson var även delägare, således kallades krogen "Nilsakrog". Krogen drevs inte någon längre tid på grund av klagomålen. Lokalerna övertogs av smeden Eriksson, här tillverkade sonen Erik lampor och konstsmide.





Del av karta över ägorna till TRANÅSKVARN upprättad 1878. Till vä. byggnaderna Tr. Kvarns gård vid vägen från Trehörna och Sommen. Mot Eksjö, Gränna och över ån mot Ydre. Tr. Kvarns municipalsamhälle bildades 1903. Dess gräns i söder gick i Tr. Kvarngatan och i öster över Ekmarksberg runt hamnen till Lillån, som var gränsen i norr. I väster gick gränsen vid Somnavägen, Tranåskvarnsgatan och Svartån.



## Hur såg Lövstad ut

Stora landsvägen genom Lövstad mot söder 1865. Det närmsta huset är Storgatan 31, nuvarande Expert butiken. Nästa hus är Storgatan 29 där finns nu "Trananhuset" och det vita huset längst bort är "Klockaregården" där Ö-B nu har sin butik.

Lövstadstorg under 1860-talet. I bakgrunden urmakare Malmqvists stuga, som gav samhället dess namn (Lövstad). Huset påbyggdes under 1870, revs 1960 för Sparbankens nybygge

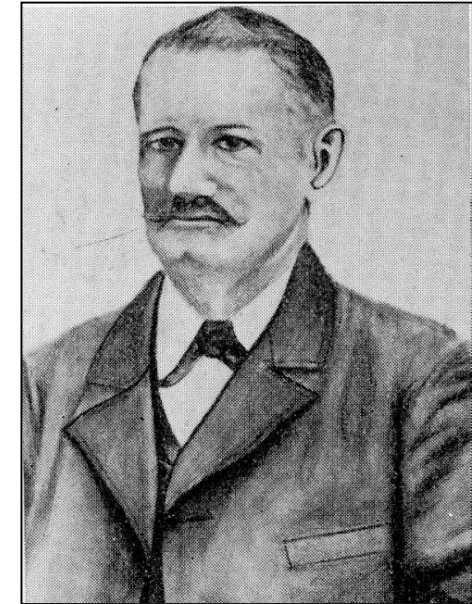




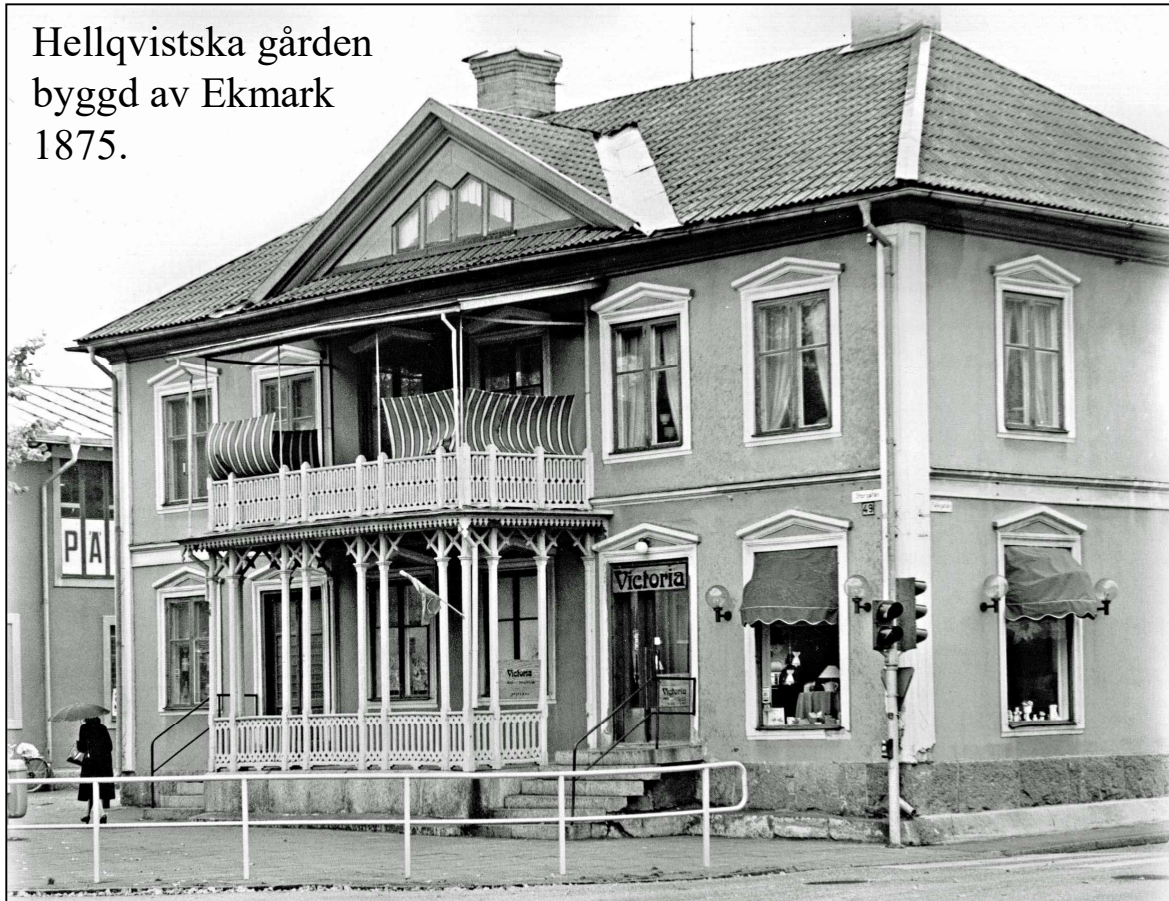
Bilden tagen av fotograf Gyllenram på 1860-talet. Från höger det Hagströmska huset byggt 1860 och revs 1930, monterades upp i Hembygdsparken för att bli vandrarhem. Nästa hus byggdes av Änkeprostinnan Hedvig Melins i slutet av 1860-talet. Änkan blev konserverad och flyttade åter till Säby prästgård. Huset köptes av slaktare Axel Andersson som rev det c:a 1882 för att etappvis bygga upp Storgatan 20, fastigheten finns fortfarande kvar. Huset med gaveln mot Storgatan byggdes av Blavier i början av 1850-talet, revs 1952-53, här byggdes Stadshotellet färdigt 1955.

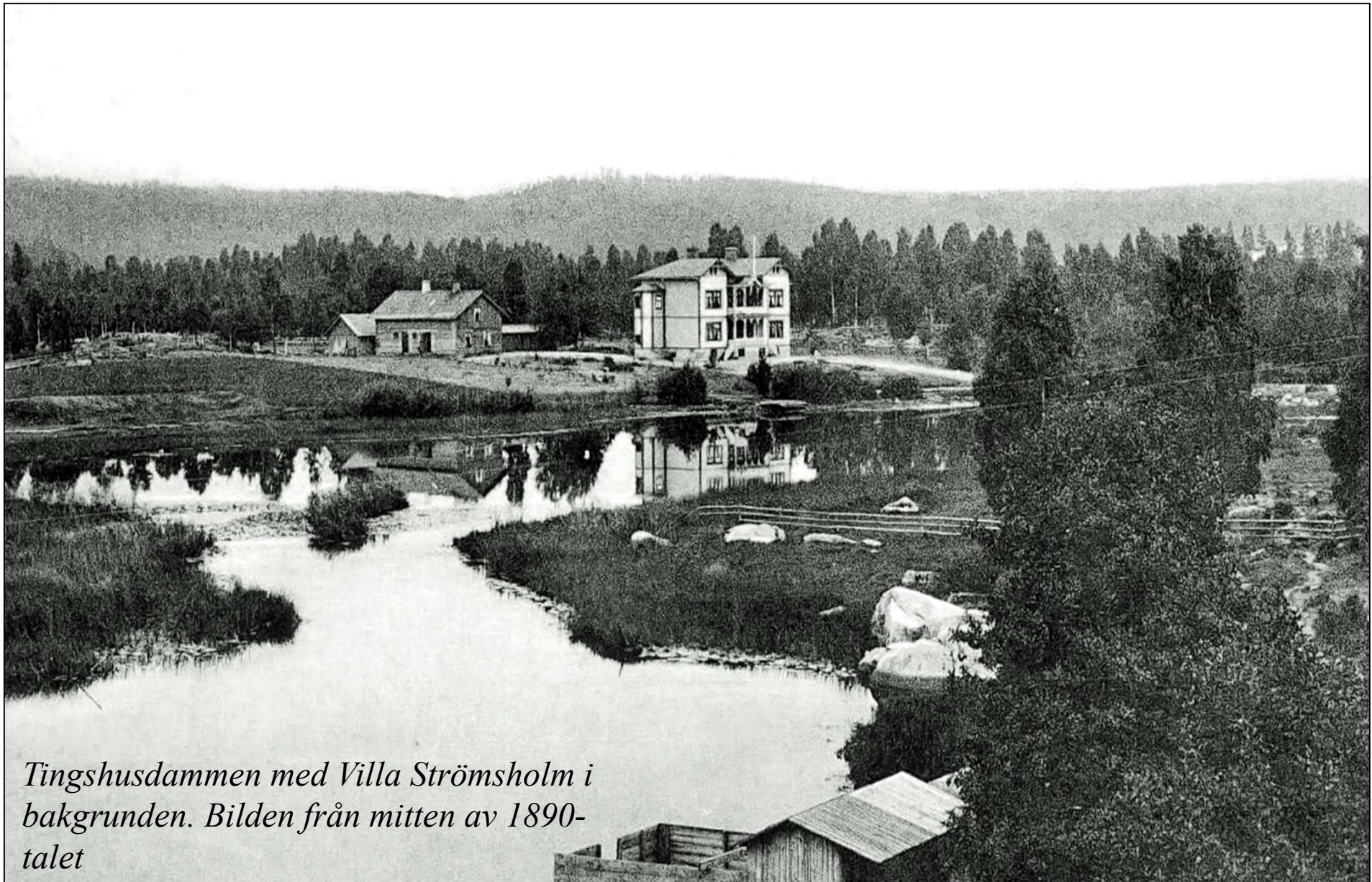


1870 kom **J.A. Ekmark** till Lövstad. Han är född i Västra Ryd 1851. Handlanden Ekmark är en av Tranås Pionjärer. Efter godsägare Victor Åbergs frånfalle 1880 förvärvade han större delen av Tranåskvarns hemman. Under Ekmark ledning uppstod Tranås kvarns industrisamhälle. Före sin död lät Ekmark resa ett stort granitblock vid sin blivande gravplats på Gamla kyrkogården. Han har också rest en minnessten med inskription i Ekmarks park. J.A. Ekmark avlider år 1900.



Hellqvistska gården  
byggd av Ekmark  
1875.





*Tingshusdammen med Villa Strömsholm i bakgrunden. Bilden från mitten av 1890-talet*

Villa Strömsholm byggdes av Ekmark 1890 på sin egen ägandes mark hemmanet Tranås Kvarn. Huset lallades allmänt för "Slottet". **Området Tranås Kvarn började att utvecklas efter det att Ekmark köpt halva hemmanet Tr. Kvarn 1882 efter godsägare Victor Åbergs fränfülle 1880**



K.G. Andersson började först som lärling vid Måleribolaget och efter en tid hos Karlsson-Ode, från 1885 startade han egen verksamhet vid Ågatan. Företaget växte och nu behövdes det bättre utrymme för de 20-tals anställda. Frågan löstes då han far av Ekmark köpte mark och uppförde en fabriksbyggnad vid Tranås kvarn vid Ydrebron och Tranås medeltidskvarn som var i bruk till 1911.



Den vita fabriksbyggnaden **Tranås Norra Stolfabrik** uppfördes av Elis Kågens farfar nämndeman Johan Andersson 1889 till sin son K.G. Andersson. Pinnstolsverkstad på bottenplanet och bostad på andra våningen I bakgrunden, vid Ydrevägen syns mjölnarebostaden, där fanns senare Ydre kiosken.



För att hävda sig i konkurrensen måste han skaffa maskiner och en kraftkälla, den fick han genom att lägga en draglina från kvarnaxeln in i fabriken. Därmed var han den första med maskinella drift inom träindustrin i Tranås



Efter några få år sysselsatte fabriken närmare 70 man. Behovet av rörelsekapital, större lokaler och förbättrad utrustning gjorde sig alltmer gällande. K.G. ansåg att marknaden för pinnstolar snart skulle bli mättad, han tog initiativ till ett nytt bolag för mer allsidig möbeltillverkning. Det nya bolaget bildades 1897 och fick namnet Tranås Möbelfabriksaktiebolag. Grundare förutom K G Andersson var snickarmästarna C P Johansson, J A Pettersson och K J Sandberg.



Tillverkningen kom snart igång i en nyuppförd trevånings fabriksbyggnad belägen mellan Ydrevägen och den gamla pinnstolsfabriken. Tillverkningen var uppdelad i en stoltillverkning, som leddes av K G Anderson, och en avdelning för möbeltillverkning som leddes av J A Pettersson och K J Sandberg.



*Tranåskvarn i början på 1900-talet. Av rent personliga själ avvecklade KG Andersson sina intressen och 1907 gick KG Andersson ur bolaget och startade nytt väster om järnvägen vid Kimarpsområdet.*





3 Mars 1954 brann den södra delen av Möbelfabriksaktiebolaget, där gymmet och de två höghusen efter Tingsvägen mot ån ligger i dag Bilden till vänster.

1 Maj 1966 brann den stora fabriksbyggnaden ned till grunden



KG Andersson startade nytt, Möbelindustrikompaniet  
1907, kallades för "Kompaniet".

Fabriken brann  
ned till grunden  
den 26 mars  
1925, men  
byggdes upp igen

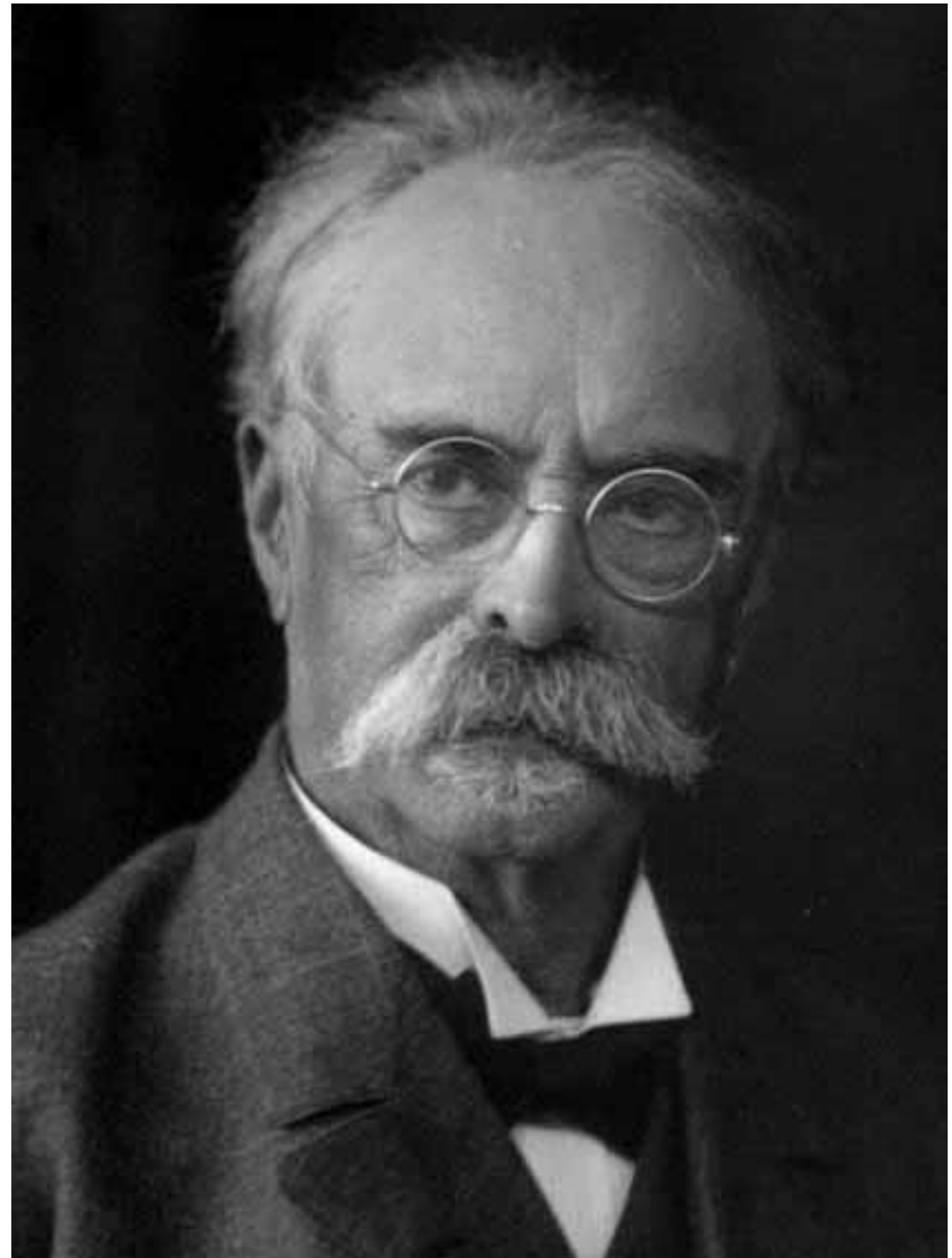


Bland samhällets pionjärer märks fabrikör B.E. Gelotte. Han var industriman, kommunalman, riksdagsman och en god amatörmålare.

Fabrikör Gelotte var en av den gamla stammens offrande samhällsbyggare. Han var född den 27 augusti 1863 i Österfärnebo i Gästrikland. Gelotte kom till Tranås 1888 som kapten i Frälsningsarmén och var sedan bosatt i vårt samhälle till sin bortgång 1935.



Fabrikör B. E. Gelotte



Gelotte gjorde en stor insats i det kommunala och politiska livet. Redan 1899 invaldes han i kommunalnämnden, som han tillhörde fram till stadsblivandet 1919 då han enväldigt blev vald till stadsfullmäktiges ordförande. År 1912 invaldes han i riksdagens första kammare av det liberala partiet

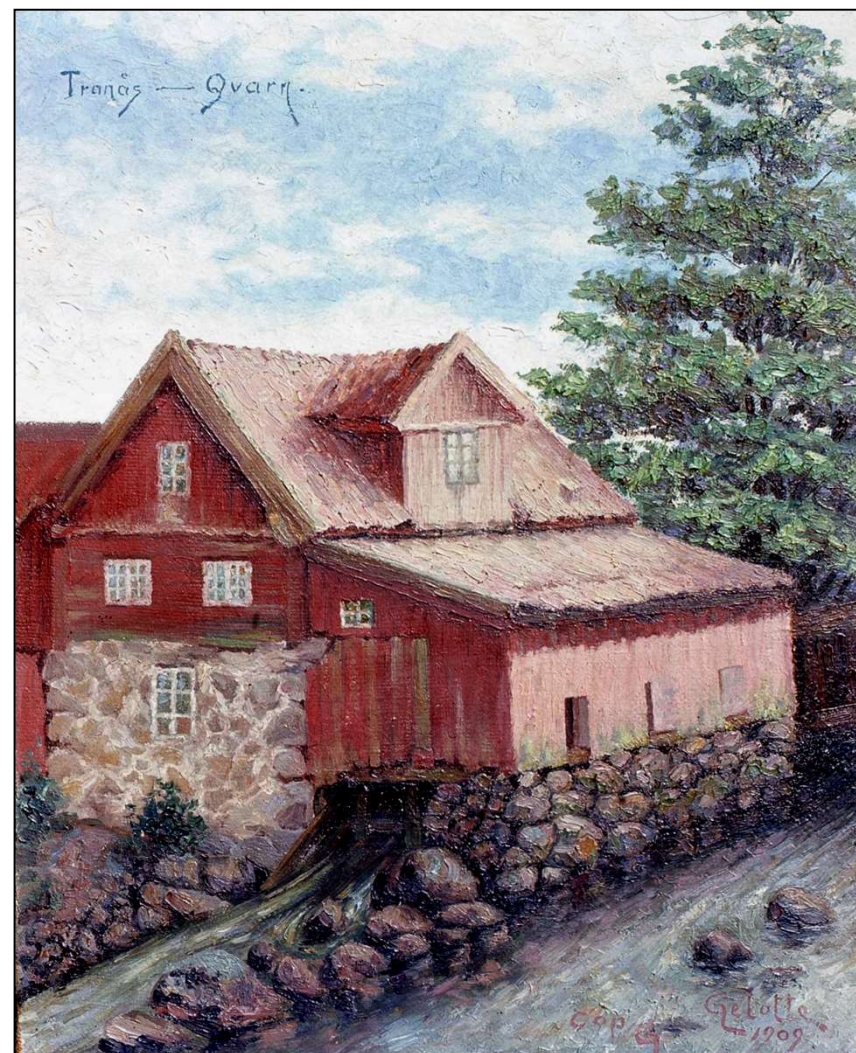
Gelotte var även en god amatörmålare, som hämtade sina motiv från bygden och dess industrier



*Oljemålning av Gelotte, 1925.*

Till vänster ses Tranås Mekaniska verkstad som byggdes 1909, nuvarande "Sobelhuset".

Huset längst fram är fabrikör C.J. Rosins fastighet som han byggde omkring 1910.



*Oljemålning av Gelotte, Tranås Qvarn  
målad 1909*



Tranås Snickerifabrik bildades 1896 och Elverket till höger 1915. I bakkant ser man hamnen med båthus och Väveriet

**Tranås Snickerifabrik på Tranåskvarnsområdet ödelagd. Den 5/3 1948**  
Fabriken övertänd vid brandkårens ankomst, och efter en halv timmes tid var den ena byggnadslängan helt spolerad. Stadens elverket samt Tranås Möbelfabrik var hotade men klarade sig.

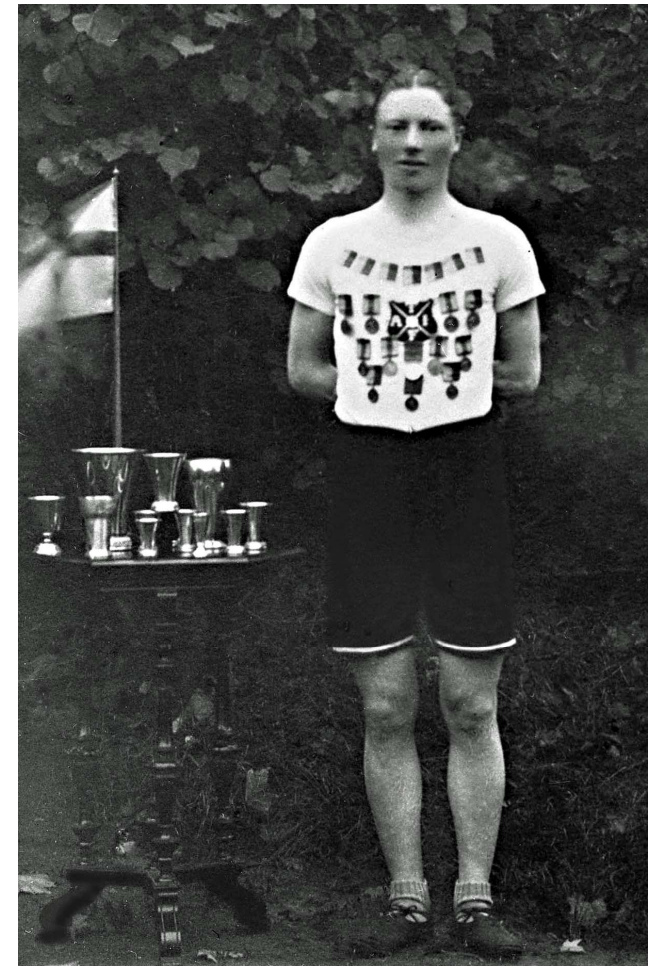




Tranås Snickerifabriks personal  
1898. Gelotte längst till vänster.

Efraim Samuelsson Tranås  
Allmänna idrottsförenings  
eldsjäl under många år.

1948 ödelades  
fabriken av en  
brand.



*Den tidigare sågen, till vänster övertogs helt år 1909 av Gelotte.*



I snickerifabriken till höger sågas, hyvlas, svarvas och monteras snickerialstren. Lastas sedan på kärror och drogs för handkraft till byggnaden som ses till vä. den tidigare sågen som nu används för lackering, plåtarbeten, packning och lagring-utlastning av Tranås Snickerifabrik

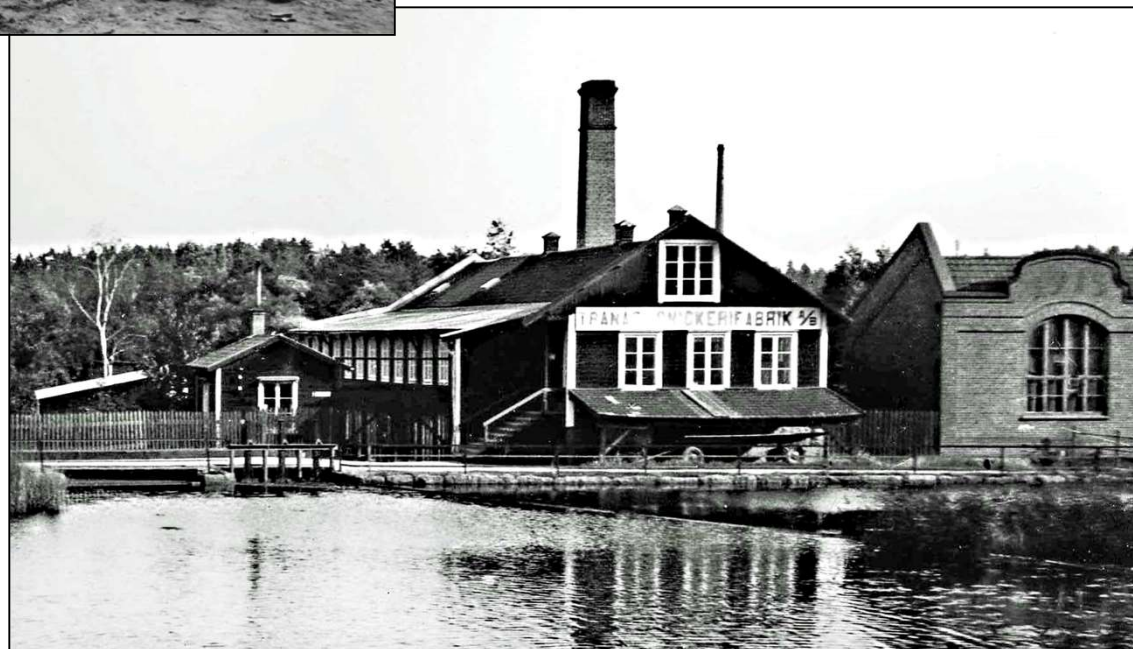
I februari 1913 övertogs rörelsen av grundarens son Erik Gelotte. Under hans ledning växte företaget och man specialiserade sig nu på tillverkning av skolmöbler.

Efter Erik Gelottes död 1931 ombildades företaget till aktiebolag. Ny chef blev den tidigare tjänstemannen Efr. Samuelsson.



Omkring 1890 startades ytterligare en fabrik i Tranås som tillverkade pinnstolar. Företaget fick namnet **Tranås nya stolfabrik** och hyrde en verkstadslokal i den med en våning påbyggda sågen vid Tranåskvarn. Rörelsen övertogs 1896 av Måleribolaget där de anställda fick fortsatt arbete. Efter stolfabriken startade fabrikör Levin Eksell ett strumpväveri vars verksamhet var förlagt här till 1909 då tillverkningen flyttades till en nyuppförd fabriksbyggnad på Missionsgatan och fick namnet Tranås strumpfabrik

Fabrikör Gelotte anlade ett mindre elverk på Smedjeholmen som drevs av vattenkraft för ett belysningsnät till Tranåskvarns området.







Tranås köping köpte  
Tranåskvarn av  
Ekmarks arvingar  
1905 och ett  
kraftverk byggdes där  
kvarnen legat och  
blev färdigt 1911

Fabrikör Gelotte anlade ett mindre el-  
verk på Smedjeholmen som drevs av  
vattenkraft för ett belysningsnät till  
Tranåskvarns området



Tranåskvarns Municipalsamhälle 1905. På en karta från 1905 med Kyrka och skola inritade uppe i högra hörnet. Det blev ingen kyrka men skolan byggdes 1911 nämligen Norra Skolan.

År 1916 inkorporerades Tranåskvarn med Tranås köping. Tranås fick stadsrättigheter den 1 januari 1919



Fig 7. Del av karta över föreslagen tomtindelning av TRANÅSKVARN'S MUNICIPALOMRÅDE upprättad år 1905 av C O von Gedda. Skala 1:2000.



Foto av Artur Lundkvist från c:a 1920. Det vita huset till vänster var smeden Erik Erikssons bostad och det låga huset framför var hans verkstad där han ägnade sig åt **konstsmide**. Det mörka huset på samma tomt var Erikssons grovsmedja. Där arbetade A.P. Erikssons andre son Knut med grovsmide, smedjan revs 1971. Husraden ovanför från vänster: Den gamla sågen som blev plåtslageriverkstad åt Tranås Snickerifabrik som är nästa hus, sedan kommer Elverket, byggt 1913 tillbyggt 1917 och "Möbelbolaget". I bakgrunden syns Väveri AB:s stora skorsten och fabrik.

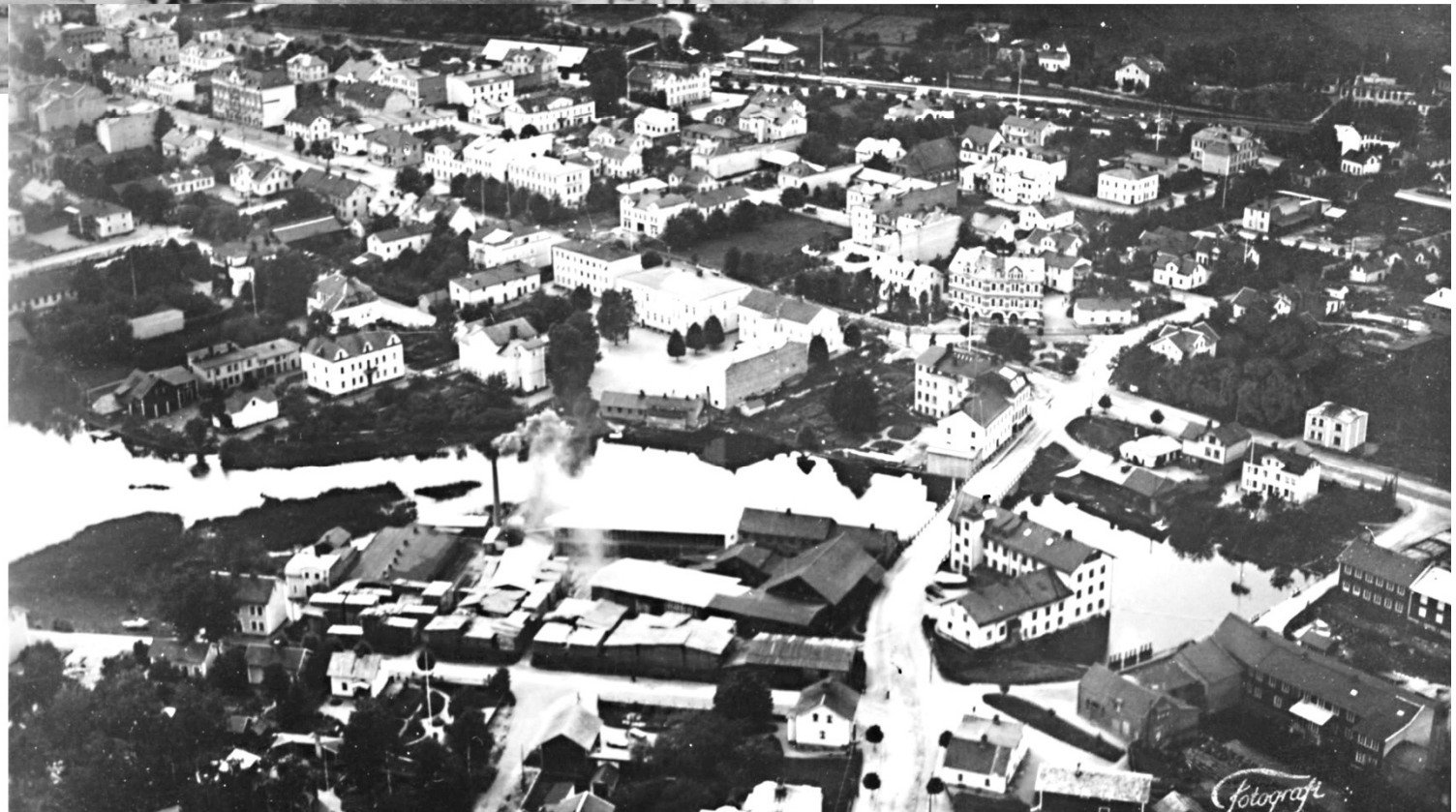


Ydrebron sedd från dammfästet vid elverket mot söder. Från vänster Tranås Möbelfabriks AB som brann ned 1:a maj 1966. Längst bort i mitten kan man se Tingshusbron, därefter grundläggare Gustavssons hus med det bruna gårdshuset. Det gula huset är lärarbostaden vid Centralskolan och de röda små trähusen vid ån tillhörde Centralskolan och innehöll slöjdsal. Till höger "Stillehuset" med lagerlokal vid brofästet.



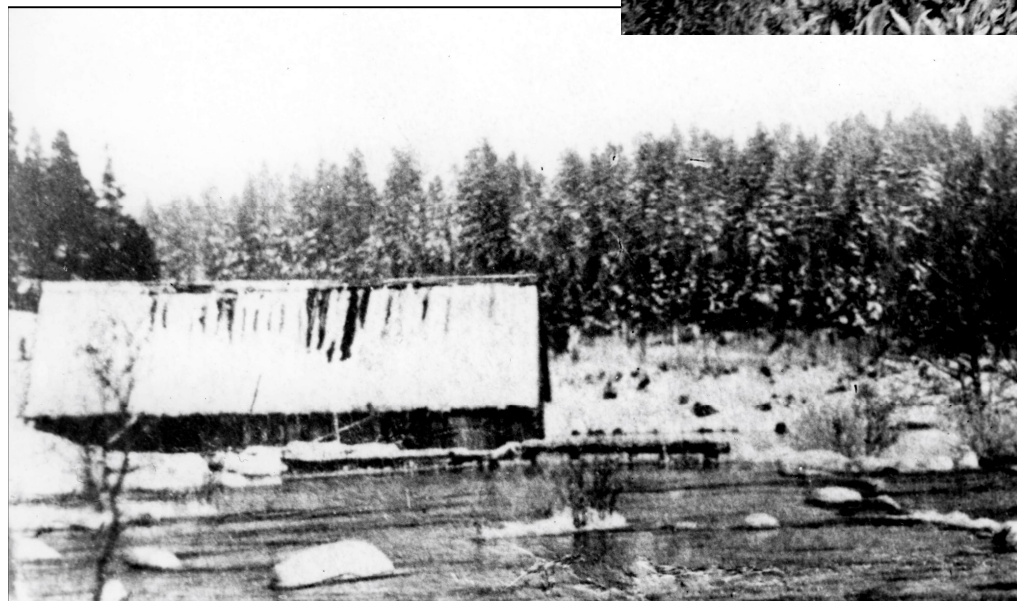
Tranåskvarns gård från slutet av 1800-talet, målning av Herman Norrman. Från vä. Gårdens lada, i mitten det vita gårdshuset som blev Normmanshuset och nederst garveriet.

Flygbild över Tranåskvarn mot norra delen av Storgatan. Normmanshuset syns rakt över korsningen Storgatan – Tranåskvarnsgatan. Bilden från 1920.



N. Storgatan 70 byggde i början av 1800-talet av C.F. Holmgren, som hade en vadmalstamp vid ån bakom huset. På tomten fanns också ett mindre vitt hus och ett större 2-våningshus byggt 1910.

Sista boende i huset (bilden) var Elias Holmgren. Han kallade sig "Örtagårdsmästare och odlade blommor i trädgården som man kan se på bilden. Huset revs 1967.



I huset bodde från 1930-talet en gammal stenarbetare. En ungar, under namnet "Leander-Stenakarlsso". Det var stencmurar han lade och högg sten till. Stencmurarna vid Norrabyvägen utanför Tranås-Baden är hans verk.

På bilden från 1870-talet ser man vadmalstampen och ullfärgeriet vid ån bakom Holmgrens hus. År 1895 flyttades rörelsen till nedre Tr. Kvarnsfallet och byggnaden revs.



År 1891 byggde Karl Andersson timmerhuset nere vid ån för att sedan rulla det på stockar upp till nuvarande plats på Norra Storgatan 80. Huset kallades och hade adressen "Sågstugan", Karl var då 39 år, med hustru Kristina 9 år yngre och 5 barn. Till historien hör att när döttrarna var 20-30 år, och hade både karlar och barn, bodde det som mest 17 personer i huset. Bilden från 1966.



”Klappbrygga”, Sågarebacken omkring år 1905. Bilden tagen vid den s.k. Väveridammen, (Pildammsparken), nedanför Norra Storgatan 80. Stående i mitten Kristina Andersson, till vänster hennes dotter Olga och längst till vänster också en dotter NN. Bakom Kristina står dottern Emilia med sina två pojkar Bernhard och Gösta Fält. Flickan till höger tillhör inte familjen.





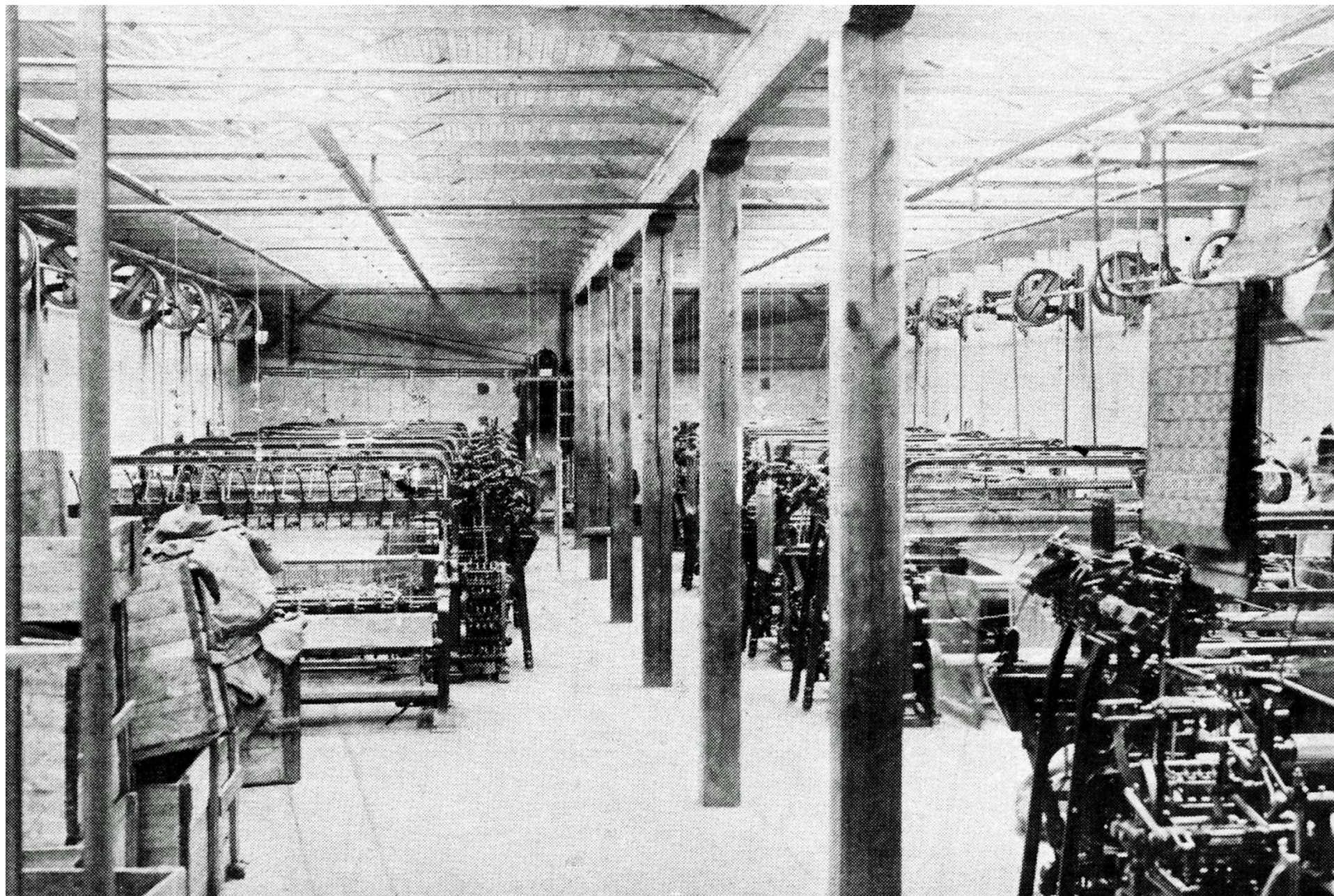
På akvarellen av Bengt Hanell efter ett fotografi från 1870, visas några av de första anläggningarna vid Tranåskvarn. Från vänster sågen, smedjan och färgeriet och på andra sidan dammen, kvarnen. Längst upp till vänster är färgare Holmgrens stuga, Storgatan 70

Porträttet av Nils Kjellgren är målat av svärsonen och konstnären Herman Norrman, 1896.

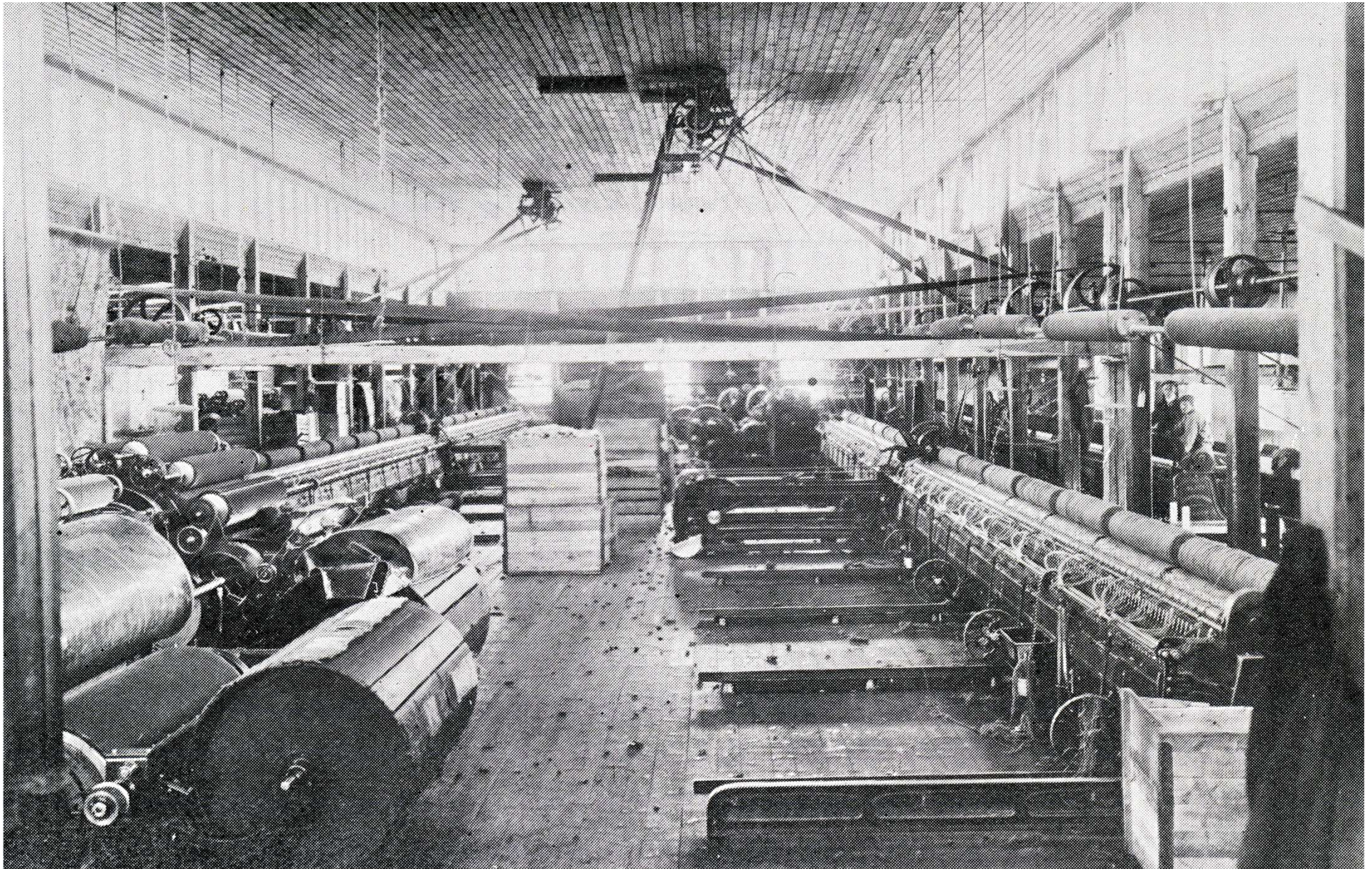
Väveriets fabriksbyggnader fanns från början på den östra sidan av ån, där parkeringen till Sommenforum nu finns



Omkring 1880 torde samhällets första väveri ha startats av den från Norrköping inflyttade vävaren Edvin Fagerberg. Företaget som tillverkade schalar, fanns i en fastighet vid Nygatan. Ett kompanjonskap ingicks med handl. Jonas Johansson och Fritz Starkenberg och år 1888 övergick det lilla väveriet att bli Tranåsväveri aktiebolag. Man uppförde en fabriksbyggnad i två våningar vid det nedre Tr. Kvarnsfallet. Se bilden. Här monterades på bottenvåningen två spinnstolar och sex kardmaskiner. På andra våningen fanns handväveriet samt maskinväveriet för tillverkning av ett stort urval av filtar, klänningstyger och schalar. Företaget drabbades i juni 1909 av en stor eldsvåda, då större delen av fabrikslokalerna förintades.



Interiör från Väveribolaget med de moderna maskinstolarna från mitten 1890-talet



Väveribolagets maskinhall



En häftig brand ödelade fabriksbyggnaden, Bilden från 1909, är strax efter branden på Väveribolaget. Bakom rökridån på andra sidan Svartån byggdes väveribolagets nya fabriksbyggnader, som startades upp igen 1910.



Tranås nya Väveribolag byggdes upp 1911 och rivs omkring 1970 och David E & Söner bygger här tre hyreshus



Väveri fallet från tidigt 1900-tal

Tranås hamn med väveri-  
bolagets fastigheter i bak-  
grunden som revs omkring  
1970, varefter David E. &  
söner lät uppföra tre större  
bostadshus där.



Tranås hamn efter år  
1906. Bilden tagen från  
Väveribolagets tak.  
Båthusen som ses på  
bilden revs i slutet av  
1940-talet





Ett trettiotal båthus byggdes nedanför Väverifallet och bortom Pinnalinas. Båthusen i hamnbassängen revs i slutet av 40-talet men båthusen nedanför Ydrevägen finns kvar som pittoreska kulturminnen.

Sjukhuset byggs 1921 för 31 patienter

