

SVARTÅN FRÅN SÄBYSJÖN TILL SJÖN SOMMEN



EN BILDBERÄTTELSE OM SVARTÅN FRÅN SÄBYSJÖN TILL SJÖN SOMMEN

Svartån

Svartån följer naturens sträckning tack vare det småländska höglandet från söder mot norr. När inlandsisen drog över trakten för 10-11 000 år sedan bestämdes dess sträckning och vattendragens riktning och sjöarnas form. (Svartådalen).

Sitt namn har ån med stor sannolikhet fått av vattnets mörka färg, beroende på de växtämnen från de stora mossmarker som fanns där den genomflöt.

Svartån avvattnar en stor del av det Småländska höglandets nordsluttning, börjande i Sjunnerysjön som ligger 251 meter över havet söder om Ormaryds station. Den rinner sedan genom Väseldasjön, Flisbysjön, Anebysjön och Ralången, innan den från Gripenberg når Säbysjön. Från Säbysjön rinner den i nordöstlig riktning förbi Tranås mot Sjön Sommen (146 m. ö. h.), där den rinner ut vid Tranås säteri. Från sjön Sommen går den norrut förbi Boxholm och Mjölby till Roxen, därifrån är Svartån och förenat med Motala ström som fortsätter till Östersjön.

En annan skarpt markerad dalgång sträcker sig från Tranås nordväst ut mot Hårkrankeryd upp mot Rödjesjön. Den är anmärkningsvärd på grund av sin från övriga dalgångar avvikande riktning.

Under sin omkring 5 mil långa färd från källan till Sommen faller Svartån över 100 meter och bildar därunder flera fall.



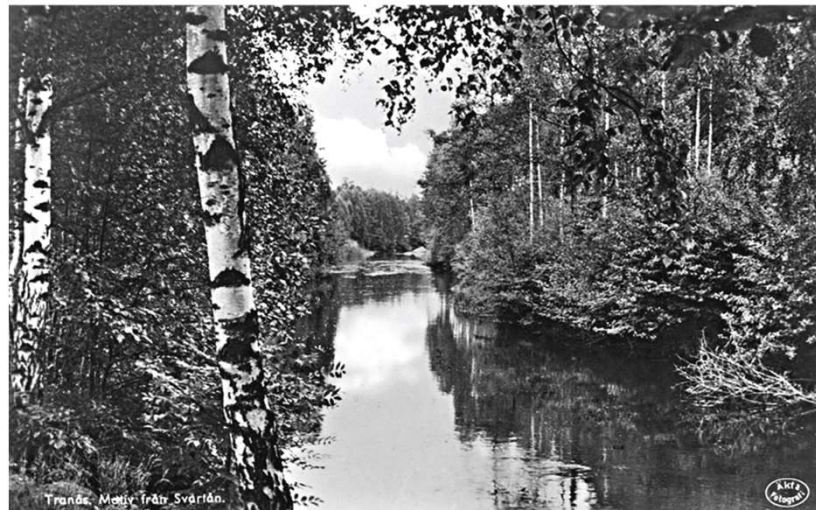
Stalpets ståtliga vattenfall kring sekelskiftet. Till vänster ses den gamla kvarnbyggnaden som revs i mitten av 1930-talet

Av dessa är Stalpet som ligger strax norr om Aneby det högsta. Ån kastar sig där, innan den kommer ner i Svartådalen, utför en över 10 meter hög, tvärbrant klippa.

Från Ralången (162 m. ö. h.), som ligger strax norr om fallet, och till Säbysjön, en sträcka på omkr. 15 km, faller ån endast omkr. 2 meter. Här flyter den genom vidsträckta mossmarker, som genom flera sänkningar gjorts odlingsbara. Mellan Säbysjön och Sommen finns det flera fall med omkr. 15 meters fallhöjd. Av de ursprungliga fallen har de som låg närmast Säbysjön tagits bort för att sänka tröskeln vid ån utlopp ur Säbysjön.

Om sjösänkningarna och vattenfallens utnyttjande kommer jag att berätta om i ett följande avsnitt om Svartåvandringen från Säbysjön till Sommen.

En bildberättelse om Svartån från Säbysjön till sjön Sommen



Den centrala och utan jämförelse mest miljöskapande naturföreteelsen i vår bygd är Svartån. Vilken utsikt och vacker naturtavla, vilken naturupplevelse man än väljer så utgör nog Svartån en av de finaste i Säbydalen. Nog finns det vattenblänk i den, och det hör svartåsystemet till, systemet har utmejslats ur landskapet, och det formar det vidare. Svartån har också skapat förutsättningar för kulturlandskapet. Människorna följde den, när de tog landskapet i besittning, de odlade i dess dalgång, där byggdes gårdar, byar och så småningom kyrkor och herresäten. Ån gav dem föda, tjänade som transportled och gav kraft, först för hantverkare och bygedkvarnar sedan också för industrin.



Säthälla gästgivaregård med Säbysjön och Säby kyrka i bakgrunden, bilden är från 1923. Åkermarken närmast sjön och kyrkan var tidigare sjöbotten då Säbysjön har sänkts vid tre tillfällen med 2,4 meter.

Svartån är en av få vattendrag i Sverige som rinner norrut och man har kanske svårt att förstå att den under c:a 10 000 år sedan inlandsisen försvann i våra trakter har format, brutit ned och transporterat bort lösa jordmassor för att få den sträckning och djup den i dag har. Bilden ovan är tagen från Fröafall mot Tranås köping under de första åren av 1900-talet, och allt tyder på att Östanåparken som man ser längst upp till höger, först hade ån väster om sig.

Bebyggelsen efter ån

Låt oss följa ån från Säbysjön mot Sjön Sommen och se, hur människ

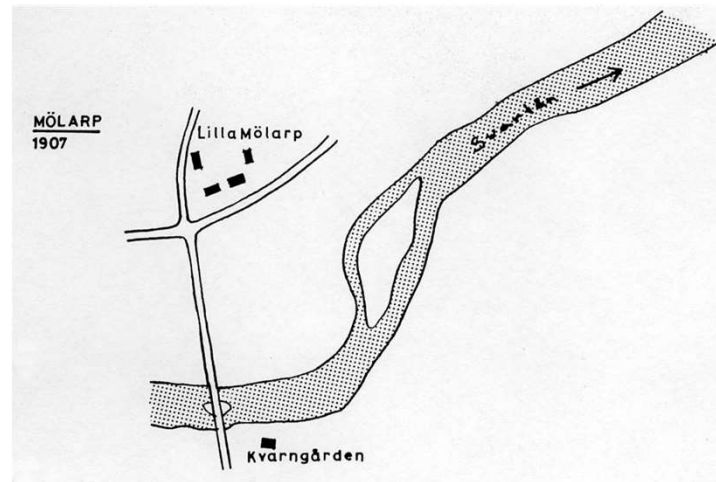


an använt sig av den.

Efter att ha lämnat Säbysjön trängs ån samman till en svår passage vid Katarp, här lät Friherre Hermelin bygga en regleringsdamm 1920 för att hålla ett jämnare vattenflöde för kvarnarna. Där ån sedan kan utvidga sig fanns ett fall, sedan delade sig ån på två armar omkring den s.k. Haga Holme.



Det har berättats att vid iordningställandet av tomten vid Hagaholm påträffades gamla bropelare. Här var alltså första kvarnen vid Mölarp, Mölnathorp. På 1600- och 1700-talet fanns, där Hjälmaryds bro nu finns en kvarn som kallades för Hjälmaryds kvarn och norr om bron låg Kvarngården, som fanns kvar in på 40-talet. Och nedanför kvarnen delade ån upp sig på två armar, som man kan se på bilden ovan.



Efter Mölarp kommer Skämma.

Skämma tillhörde Drumstorp och före reformationen till Vadstena kloster, senare blev Drumstorp kronogård och efter indelningsverkets införande kaptensboställe. Skämma var alltså en krono kvarn, och den var efter kvarnstenarnas antal, fyra, den största av de hittills nämnda.



Skämma Kvarn. Stående t.v. Lovisa f. 1839, sittande dottern Anna sedermera gift med nämndeman David Gustavsson i Drumstorp och mor till Ruben o Evert Gustavsson i Drumstorp. Bilden från 1896.

Skämma Kvarn. Stående t.v. Lovisa f. 1839, sittande dottern Anna sedermera gift med nämndeman David Gustavsson i Drumstorp och mor till Ruben o Evert Gustavsson i Drumstorp. Bilden från 1896. I Skämma bodde mjölnaren och vid ån finns mycket som minner om verksamheten. Dammfästena finns kvar liksom den stensatta kvarnrännan och ovanför den finns "kvarnbacken" med en väg upp till landsvägen. Där fanns en stallbyggnad med spiltor för böndernas hästar som selades av och utfodrades medan bonden eller drängen väntade på tur vid kvarnen. I stallet fanns också en kammare för kuskarna där de kunde utbyta nyheter med varandra eller sova. Det var inte ovanligt att malningen först kunde göras under nästa dag. Enligt sägnen skulle det säregna namnet "Skämma" ha tillkommit för att kvarnen hade ett så gott rykte att övriga kvarnar fick skämmas. Till kvarnen kördes säd från de största gårdarna den långa vägen till Skämma kvarn. Kvarnen köptes av företaget som utförde Svartåregleringen och den revs 1916.



Bilden är tagen nedanför Skämma och på höjden längst bort ser man bebyggelsen vid "Blåsut".



Parti av Svartån någonstans i närheten av Mölarp.

Strömslund

Efter Skämma kvarn vidgar sig ån och har här ett djup på två meter. Nästa byggnader är Strömslunds vadmalstamp som fanns på Hubbarps ägor. Förutom en stamp fanns här i början av 1800-talet ett färgeri. I ån går en låg fångstarm som syns vid lågvatten och den för vattnet till en kanalliknande ränna utmed byggnaden som revs 1973. Här fanns fram till på 1920-talet en utbyggnad med ett kvarnhjul för när verksamheten i stampen upphörde ersattes den med kvarnverksamhet. När en ny dammbyggnad kom till stånd vid Vriggebo 1905, var Strömslunds saga all.



En oljemålning av Tranåskonstnären Bengt Hanell. Strömslunds färgeri, vadmalstamp och kvarn som revs 1973.

Vriggebo



Vriggebo såg och kvarn som det såg ut när bilden togs av Karl-Erik Jansson 1952.

Efter Strömslund börjar Vriggebodammen och här fanns nästa kvarn. Man vet säkert att det på 1600-talet fanns en kvarn på västra sidan, alltså den mot staden. Vid den första sjösänkningen 1920 flyttade friherren A. Söderling Hermelin kvarn och såg till den östra sidan av fallet, Hjälmarydssidan, när han också köpte kvarnrättigheten till Mölarps kvarn revs den och flyttades till Vriggebo. Efterhand byttes de båda kvarnarna ut mot en ny och sågverket flyttades till den västra sidan här byggdes också en vadmalstämp som senare blev bryggeri som drev av bryggare Hagström som 1860 flyttade sin verksamhet till samhället.



Bilden är tagen under byggnaden av Vriggebodammen som blev färdig 1905

Anläggningarna på västra stranden blev utbytta mot ett elektricitetsverk 1905 och sågverket flyttades till den östra stranden och användes in på 1960-talet.



Vriggebofallet med Elverket som togs i bruk 1905. På åsen ser man "Blåsut" där senare bostadsområdet Åsvallehult växte upp.



Vriggebo kvarndamm mot Hjälmarydssidan med kvarnen till vänster.



Vriggebodammen mot Åsvallehultsidan och elverket rakt fram.

Kapitel 2

Sjösänkningen

Sjösänkningarna

Nivån mellan Säbysjön och sjön Ralången vid Aneby är liten. De stora områdena i Svartådalens sankmarker översvärmades i regel på hösten och stod sedan under vatten till midsommartid följande år. När sommaren kom och vattenståndet sjönk blev det en oerhörd växtutveckling på de områden där material stannade som ryckts loss under vårfloden, mest av olika starrarter. Men även vitmossan som byggt upp t.ex. Frinnaryds mosse.

Växtligheten födde ett rikt djurliv av sim- och vadarfåglar, gäddor, lake och braxen och kräftor i en oerhörd mängd. Inte underligt att våra förfäder drogs till dessa områden, och här finns också de äldsta boplatserna.

När jorden började brukas och bönderna byggde sina gårdar i Svartådalen såg man våtmarkerna med andra ögon, jordbrukarögon. Här kunde bönderna få ut en rik starrskörd, som fick lagras i stackar tills vintern och kylan kom och marken höll för hemtransporten till gården. I stället för att röja mark i de steniga smålandsskogarna med mager jord av sand och grus, kunde man sänka sjöarna och på de torrlagda markerna efter stränderna lätt få odlingsbar och fruktbar jord.

En sjösänkningsepidemi gick över landet,

Utan utredningar och vetenskap om vad ett sänkt vattenstånd medförde, skred man till verket. Men Svartåregleringen var ett av de få företag som gav ett gott resultat.

Friherren August Söderling-Hermelin började med att invalla vissa områden, han ordnade med kanaler som gick parallellt med ån allt för att leda bort vattnet från maderna.

Så fick han höra talas om sjösänkningarna och fick med sig godsägarna till Traneryd och Åbonäs i projektet, de visade ett stort intresse, vilket man förstår, då Traneryd hade enorma mader.

Så köpte man Mölarp kvarn och raserade dammfästet, Hermelin lät flytta Kvarngårdens kvarn till Vriggebo och man hade även planer på att även riva Skämman kvarndamm, då förhandlingar fördes med ägarna. Ett visst resultat nåddes men inte tillräckligt, så Hermelin lät bygga en regleringsdamm vid Katarp för att få ett jämnare flöde till kvarnarna nedströms. Dessa åtgärder för att sänka och reglera vattenståndet i Säbysjön genomfördes omkring 1920.



Bilden är tagen från Traneryds herrgård mot Säby kyrka. Åkermarken som syns på bilden var innan sjösänkningarna började på 1820-talet en del av Säbysjön. Kyrkan låg på halvö med Säbysjöns vatten både på den södra, östra och norra sidan. För att komma till kyrkan fick man åka landsvägen till Sätthälla gästgivaregård, där man tog av på vägen ner till kyrkan.

Ytterligare 20 år fram i tiden

Friherre August Hermelin efterträddes av sin son Axel, som var mycket intresserad av nya idéer och hade en stark vilja att fullfölja sin faders verk. Axel blev mycket gammal och det är han som blev den legendariske "Gammelbaron". Redan 1843 genomförde han en ny sänkning av sjön, detta genom att Haga Holme, mitt för St. Mölarp, genomgrävdes och fick den s.k. "Gammelbarons kanal". Även vid Hjälmaryd fördjupades ån, med dessa åtgärder sänktes Säbysjöns yta med 3 fot, (90 cm), vilket visade sig vara otillräckligt.



Bilden är från 1910-talet före den sista åsänkningen, där man ser vattnet finns nu åkermark och riksväg 32 från Katarp till Säby norrgård.

Svartåregleringen 1908-1918.

Axel Hermelin arbetade oförtröttat på att få sjösänkningen slutförklarad genomförd och 1890 bildades ett bolag för åregleringen, som bestod av Axel Hermelin och H. Stierngranat och 1895 togs beslutet att en åreglering skulle komma till stånd. Först hösten 1908 började arbetet, som är ett av de största som genomförts i vår bygd.

Regleringsföretaget kom att påverka Svartån från Stalpet i Aneby till Skämman kvarn vid Tranås, en sträcka på 32 km. Företaget omfattade delar av socknarna Bredestad, Marbäck, Lommaryd, Frinnaryd, Linderås och Säby, som berörde cirka 300 bruksenheter och närmare 200 jordägare.



Friherre Axel Hermelin, som ses till vänster om den vitklädda damen, tar det första spadtaget vid Svartåregleringen den 22 augusti 1908. Till vänster om honom ses kammarjunkare Henrik Stierngranat, som var en av ledarna för projektet.

En styrelse utsågs av landshövding Hjalmar Palmstierna. Efter många om och men tog friherre Hermelin (styrelseledamot) det första spadtaget vid Svartåregleringen den 22 augusti 1908 sedan kontraktsprosten Löwgren (styrelseledamot) nedkallat välsignelse över företaget. Tio år senare hade det stora regleringsarbetet fullföljts. Kammarjunkare Henrik Stierngranat (styrelseledamot) skriver i sin redogörelse av 1917, att företaget kom att kosta 423 000 kr. som motsvarar närmare 17 miljoner kr. i dagens penningvärde (2000). Håller man sig till denna siffra skulle det betyda en kostnad av 227 kr. (9 100 kr.) per hektar för företagets hela förbättrade jordareal som uppgick till 1 861 hektar.



Grävningsarbetet strax väster om Haga gård.

Mycket skulle dock hända under anläggningsåren. Mudderverk och arbetsmaskiner kom att stå sig slätt i den stenbundna strömmen och år 1909 hade den avlämnade säkerheten förlorat sitt värde. Ett nytt kapital måste anskaffas och ledarna hade många bekymmer innan arbetet kunde fullbordas. Detta framgår av kammarjunkare Stierngranats redogörelse, där han skriver: ”Svårigheten att fullfölja arbetslikviderna hade nog visat sig förut, men tilltog, arbetarna, av dem många s.k. rallare blev svårhanterliga och missnöjda, strejkade för minsta orsak, allt trasslade ihop sig, gick allt sönder. Ingenjören insjuknade svårt, arbetsledare lämnade plötsligt orten, folk och arbete åt sitt öde”.



Svartåregleringsföretaget omfattade en sträcka av 32 km. Bilden visar grävningsarbetet öster om Stora Mölarps gård.

Nu hade den idylliska Svartån genom muddringen blivit tämjad och delvis stympad. Kvarnen vid Skämma måste lösas in av kronan för 58 275 kr (2 331 000 kr), och naturkraften värderades till 16 900 kr (676 000 kr) Där kvarnarna tidigare har legat försvann kvarnarmarna och på båda sidor av ån finns flera anhopningar av block och annat uppmuddrat material. Genom regleringsarbetet sänktes Säbysjöns yta med 1,5 meter och sjön Ralången med 0,95 meter, tillsammans har de båda sjösänkningarna år 1846 och 1908 inneburit 2,4 meters sänkning av Säbysjön.

Kråset mot Åsvallehult

Efter Vriggebodammen kommer vi fram till Hjälmarydsbron i Sveagatans förlängning, norr om den finns "Kråset" som under en lång tid varit en omtyckt badplats, men som numera används som utflyktsmål och brännbollsplan.

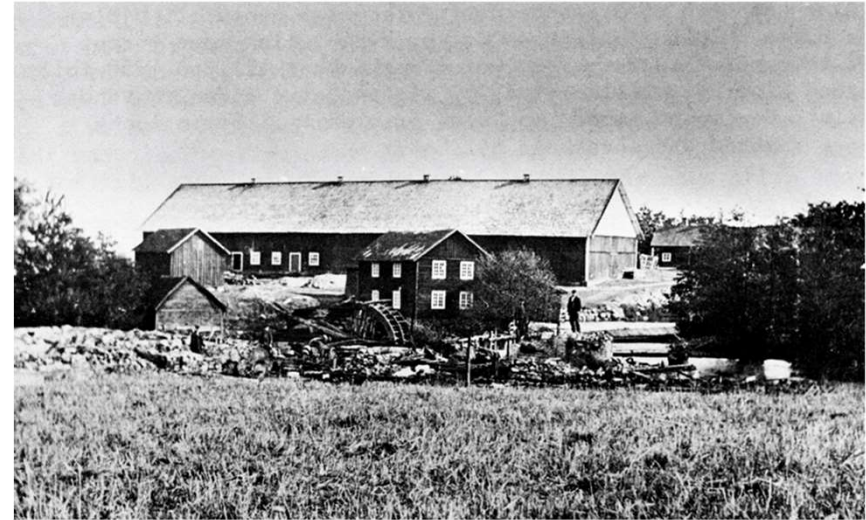


Bilden tagen nedanför Kråset, med höjderna mot Fröafall till höger.

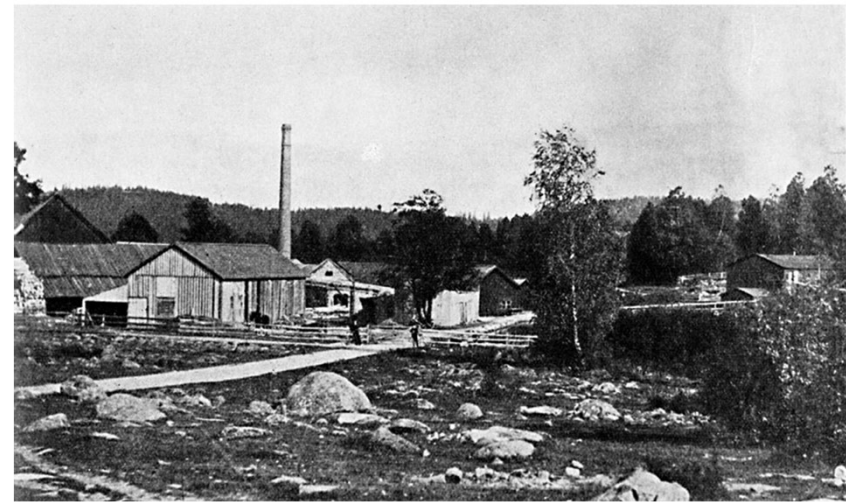


Bilden tagen från Åsvallehult mot söder

Åsvallehult med Åsvallehults industriområde



Åsvallehults gård som fotograf Bror Johanson såg den år 1900. Gården har långa anor och har på 1500-talet ägts av den danska storherren Nils Krumme. Det var tack vare hans danska härkomst som gården blev skonad vid Rantzaus härjningar i Säby 1568 då 63 gårdar blev skövlade och nerbrända. Skovelhulet som syns på bilden gav vattenkraft till ett tröskverk som fanns vid gården på den östra sidan av ån.



En av bygdens första industrier skall ha funnits vid Åsvallehults vattenfall. Omkring 1810 anlades det här en vadmalstämp och ett mindre färgeri, antagligen flyttade från Vriggebo. Anläggningen revs 1850 för att ersättas med ett spinneri och schoddyfabrik, år 1893 brann spinneriet ned. Då uppfördes på båda sidor om Svartån en bobinfabrik på den plats där spinneriet funnits.

Bobinfabrikens tillverkning av trådullar exporterades nästan uteslutande till England. År 1898 startades även ett mindre elektricitetsverk vid Åsvallehult, härifrån levererades ström till stadens gatubelysning men även till privatpersoner.



Bilden är tagen från höjden mot Fröafall ner mot Åsvallehultsdammen som reglerade vattnet till det nybyggda elverket som ses på bilden från 1910-talet.

Omkring 1905 såldes Åsvallehults vattenfall för här skulle byggas ett större elektricitetsverk. Ägaren C. A. Andersson byggde en ny fabrik i själva samhället, för tillverkning av kontorsmöbler, Kontorsmöbelfabriken väster om järnvägen mot Ängaryd (Svartsjö) som sedan blev AB Tranås kontorsmöbler.



Kraftstationen vid Åsvallehult anlades 1905 av friherre Hermelin och Löjtnant Filén. Kraftstationen var i bruk fram till mitten av 1960-talet. Foto: Karl-Erik Jansson i mars 1975



Vägen från Åsvallehult mot Tostås.



Vinterbild mot Åsvallehultsgården sedd från Svartån.



Tranås. Motiv från Svartån.

Svartån sedd från Åsvallehultsgården mot norr.



Vägen upp mot höjden där gården Fröafall låg.

Stora jorden runt.

Vi kommer nu att följa en del av promenadleden ”stora jorden runt” fast motsols. Vägen gick väll från stan mot Skogshyddan, Junkaremålen, Fröafall, Åsvallehult och så tillbaka mot stan.



Den här bilden från 1942 visar landsvägen från Åsvallehult mot Fröafall, och var en del av promenadvägen från stan som kallades Stora jorden runt.

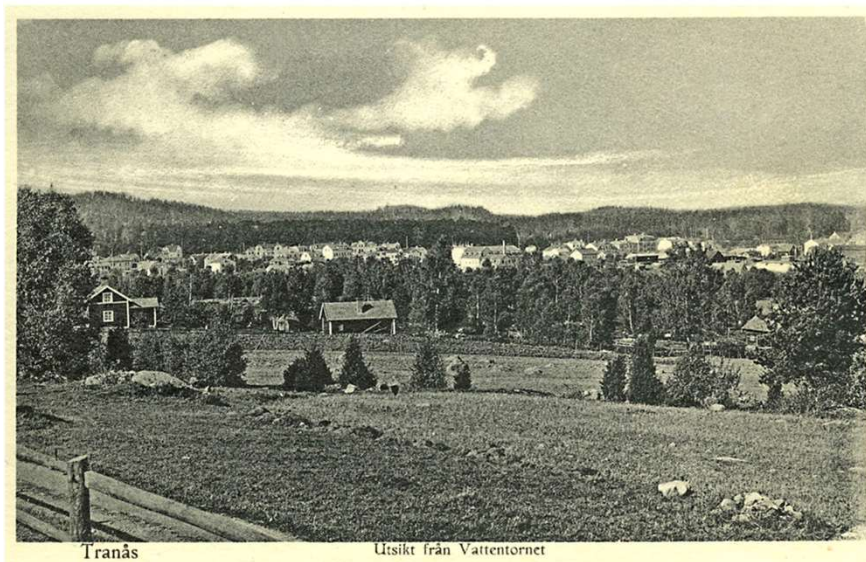


Parti från vägen Jorden runt.

Foto och Ervärmt:
Tranås Pappershandel Tranås

Vacker utsikt mot norr och Tranås.

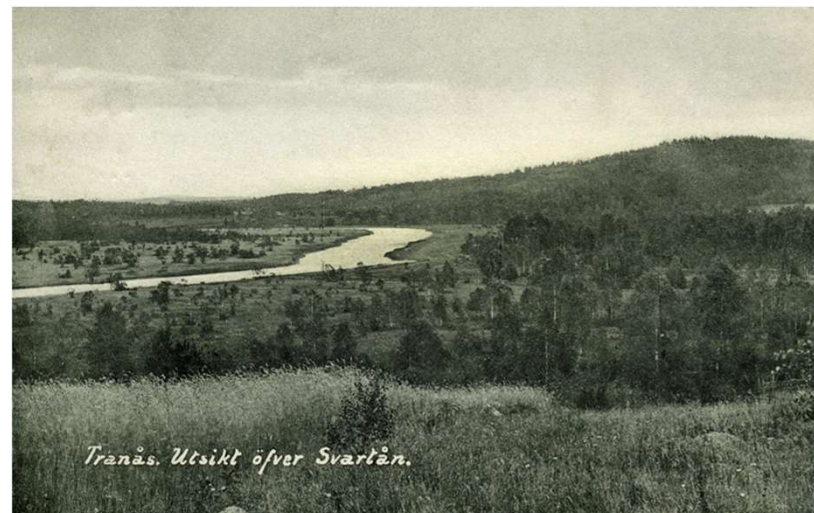
Fröafall.



På bilden ser man bebyggelsen i Fröafall med Fröafallsstugan i mitten som rivs 1989. Längre ned åt höger ses soldattorpet Fröafallsstugan nr 98, det har bebotts av soldater sedan slutet av 1600-talet fram till 1:a världskriget. Torpet revs omkring 1950. Längre ned i björkdungen låg Bäckastugan här har funnits tre stugor och den äldsta av dem finns numera på lekområdet i Junkaremålen.



Utsikt från Fröafallsstugan mot Tranås.



Sankmaderna vid Junkaremålen och mot Östanå.

Junkaremålen



En mycket unik bild tagen från "Rävakullarna" på 1920-talet. I förgrunden gården Junkaremålen, som var en donation till Säby fattigvård av änkan Sofia Dahlberg. Gården förvärvades av Tranås kommun 1960. Sista brukaren var Alfred Johansson, som flyttade från gården 1968. I björkskogen mitt på bilden syns Bäckadalen, ett av husen härifrån flyttades till lekplatsen i Junkaremålen. Ovanför björkskogen syns soldattorpet Fröafallsstugan 98 och till höger Fröafallsstugan som beboddes fram till 1949 av Gustav Elias Rehn.



Bilden tagen från trakten av Ljungstugan.

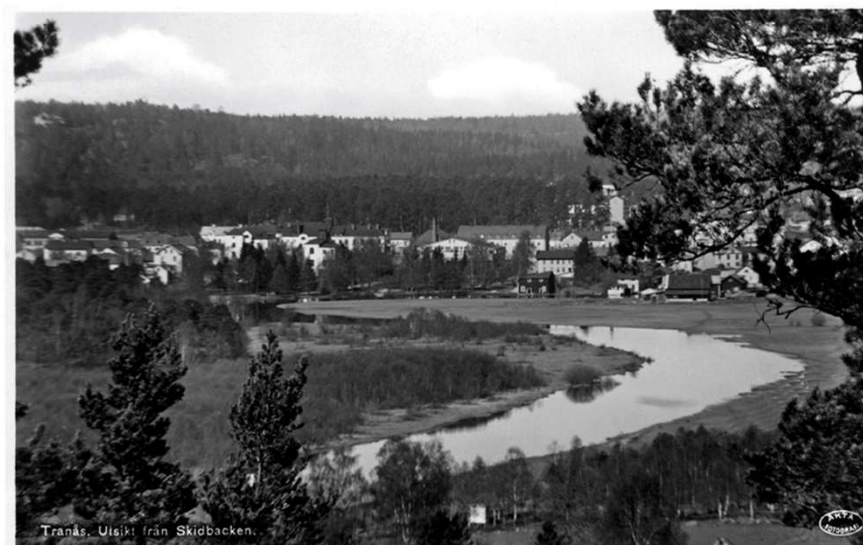
Skidbacken,



Bilden är tagen invigningsdagen av Tranås skidbacke den 17 januari 1926. Det var folkskollärare Ragnar Schöblom, inflyttad från Norrland och Taif:s ordförande Efr. Samuelsson som påbörjade arbetet 1925. 1 200 personer såg invigningen och längsta hoppet 25 meter gjordes av John Johansson från Djurgården.



Bilden tagen från skidbacken mot Tranås före 1930 då kyrkan inte finns med på bilden.



Samma motiv men nu finns kyrkan med i bakgrunden.



Vy från Östanå mot Östanåstugan till vänster, slakthusmaden till höger och Tranås med kuranstalten rakt fram.

Kallbadhuset



Till vänster syns torpet Damsängen och mitt i bilden bron över till Östanåparken och den vita byggnaden till höger är kallbadhuset. I bakkant ser man gården Fröafalls åkrar och ängar.



Vinterbild med samma motiv.



Kallbadhuset vid Damsängen byggdes alldeles intill Östanåbron 1925 och revs 1955. Hopptornet låg från början i den västra änden men ruttade bort och byggdes upp i den östra delen med tryck impregnerat virke. Vattenkvaliteten försämrades och badhuset stängdes i början av 1950-talet och revs 1955. Efter rivningen hade frisksportarna fortfarande sin bastu kvar på stranden.



Bilden nedan.

Den här bilden togs påpassligt
av Gunnar Kentemo våren
1955.

Hopptornet, som nu står på den
östra sidan, dras omkull och
kallbadhuset rivs. Kvar på
stranden står frisksportarnas
bastu.

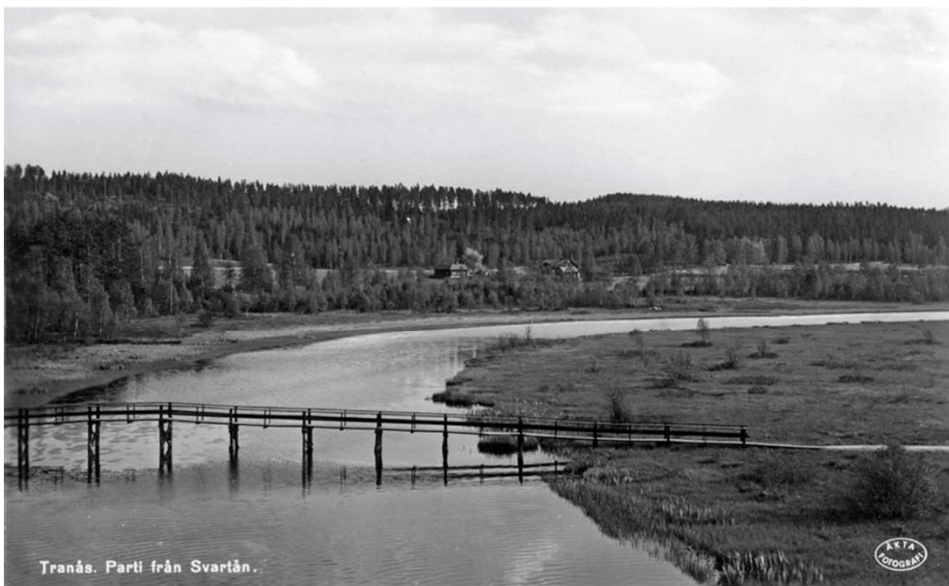
Ett gäng ungdomar vid kallbadhuset i slutet på 1940-talet.

Damsängen.



Här promenerade man förbi torpet Damsängen när man gick stora eller lilla jorden runt.

Östanåbron,



Så här såg den gamla bron ut som gick över till Östanåparken. Promenaden över här genom Östanåparken kallades för lilla jorden runt



Bilden tagen från Östanå med den gamla bron som byggdes 1934 och ersattes 1972 med en ny bro. Till vänster ses torpet Damsängen och till höger Ljungstugan.



Bilden är tagen av Anders Andersson 1965, här ser man hur ranglig bron var redan då. Den nya bron byggdes av ingenjörtrupper från Eksjö, den blev färdig 1972.

Ljungstugan.



Svartåan med Ljungstugan till höger och Parkhallen och norra skolan i bakkant.

Södra Tranås



På bilden från 1915 ses nederst i höger bildkant huset som man vill riva för en skateboards park, ovanför syns slakthuset, där finns från 1954 Tranås stadshus och ovanför slakthuset ligger Badhotellets hotell del som blev färdigt 1910. Fortsätter man Ågatan söderut kommer man till en öppen plats där börjar Floragatan ned förbi Adam Ohlssons växthus till Kanalgatan. Den vita byggnaden som står ensamt vid korsningen Flora- Kanalgatan var från början ett tegelbruk som övertogs av Strömsholmens mekaniska verkstad c:a 1920 för att bli gjuteri och verkstad.



Flygbilden över Tranås sträcker sig från Diplomaten söderöver till Säbysjön.

”Nedanför Åsvallehultsfallet flyter ån djupt och lugnt i stor slinga kring Östanå holme, där Tranås Vattenkuranstalt har anläggningar och promenader. Innan den samlar sig i dammen ovanför nästa fall, som är det övre Tranåskvarnsfallet och vilket fått sitt namn av den fordom belägna kvarnen, rinner den grund och strömt förbi Holmen, (Strömsholmen) som den med en smal arm skiljer från staden väster om ån och därigenom förvandlar till en ö”.

Från Ture Filéns bok, 1921.

Östanåstugan.



Östanåstugan byggdes av August och Lovisa Danielsson från Sandhulan i Ådala (Gripenberg). August plockade ned "Kampstugan" i Finnanäs och med hjälp av Baronen i Gripenberg fraktades virket till nuvarande kuranstaltens park, som ses på bilden. Här låg tidigare "Blomkvists smedja" och virket flottades ut till den plats paret fått tilldelat av baronen. Vad som sedan måste transporteras till byggplatsen fick göras på vintern 1888-1889.



Från början fanns inte någon väg ut till stugan, endast en dikeskant att gå på som oftast var översvärmad. August fick skaffa sig en eka för sina olika transporter. Det var August som gav stugan namnet Östanå, vid den tiden var Östanå en värld för sig, avgränsad med Svartån i öster och den dyiga och sankna maden åt väster.



Vägfrågan var svår det fanns ju bara en dikeskant att gå på, men Lovisa pratade med baronen på Gripenberg som var vänlig och ställde upp med ett par hästar och det kördes på grus på dikeskanten. Men någon riktig väg blev det inte förrän Kuranstalten blev byggd och började använda Östanåskogen i början av 1900-talet.

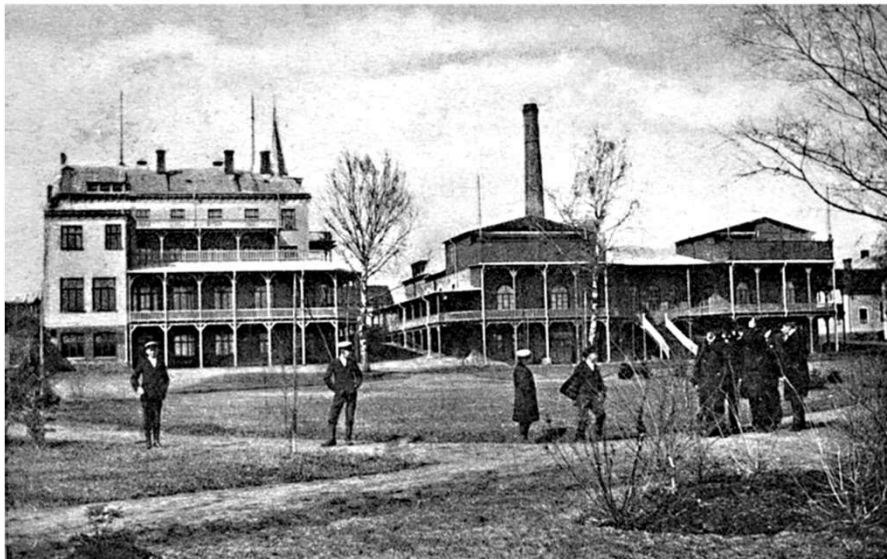


I Östanåstugan levde August och Lovisa till sina dödsdagar, Lovisa dog den 13 mars 1913 och August den 25 april 1917, 90 år gammal.

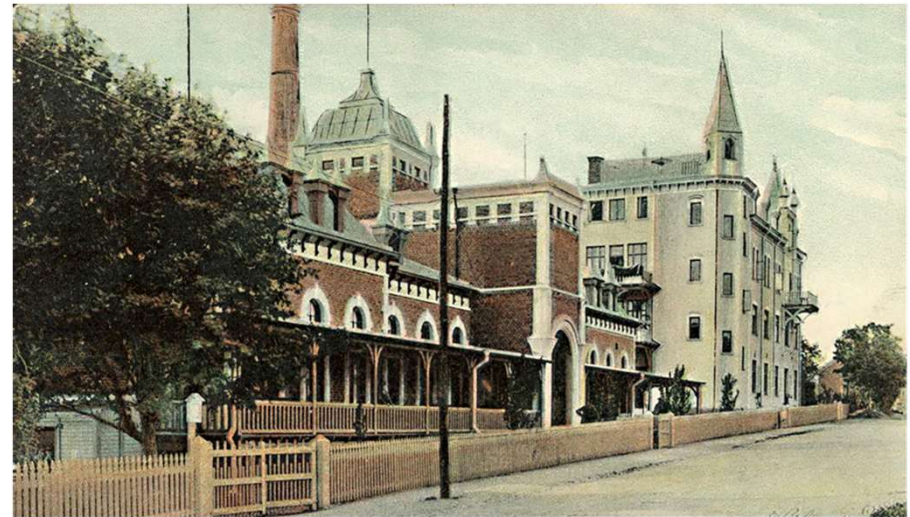
Tranås Kuranstalt.



Axel Andersson, slaktare och född i Asby, flyttade 1877 till Sommen där han under några år drev en charkuterirörelse. År 1881 bosatte han sig i Tranås där han startade en liknande affär. Sjukdom tvingade honom att besöka olika kurorter, och det var här som tanken föddes att starta en kuranstalt i Tranås.



Han stötte på starkt motstånd och det var många som ogillade en sådan inrättning i Tranås. Men på hösten 1898 sattes arbetet igång och i december 1899 var själva badanstalten färdig, byggnationen drevs i snälltågsfart och den uppfördes efter dåtidens smak i en slags morisk stil, (byggnaden till höger).



Badhotellet från Ägatan, tidigt 1910-tal

Under det första verksamhetsåret hade man 300 badgäster som alla bodde i privathem. Att inackordera gästerna kändes inte bra, så bolaget beslöt att uppföra en hotellbyggnad. Hotellet byggdes i trä i fyra våningar och innehöll flera gästrum samt matsal och blev inflyttningsklart i december år 1900.



Trots blygsamma förhållanden, men genom ett energiskt arbete blev anstalten känd över hela Sverige och antalet gäster ökade ständigt. Man var nu i behov av ytterligare utrymmen och en tillbyggnad beslöts. Det blev ett fyra våningar högt stenhus i omedelbar närhet till det gamla hotellet, och stod klart i slutet av 1910 och varmbadsavdelningen vid Smedjegatan året efter.



Då företagets grundare Axel Andersson 1914 avsåg sig befattningen som direktör, utsåg man provinsialläkare Henrik Tham till verkställande direktör. Tranås kuranstalt vann berömmelse i hela vårt land och störst förtjänst härav, förutom grundaren, tillkom doktor Tham.
Grundaren Axel Andersson avled den 22 mars 1919.

Sankmarken kring slakthusmaden.



Svartån var oftast under höst och vår översvärmad och sankområdena från Strömsholmen till Åsvallehult stod under vatten.



Här bakom slakthuset ordnade ungdomarna på vintern skridskobana för bandymatcher och pjäxdans.

Änder i Svartån



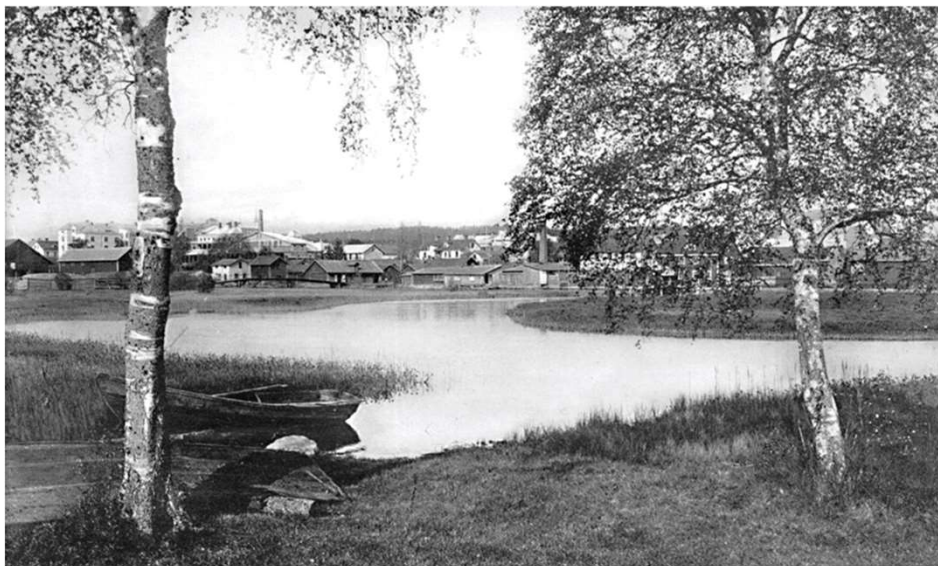
Bilden tagen från Badhotellets park



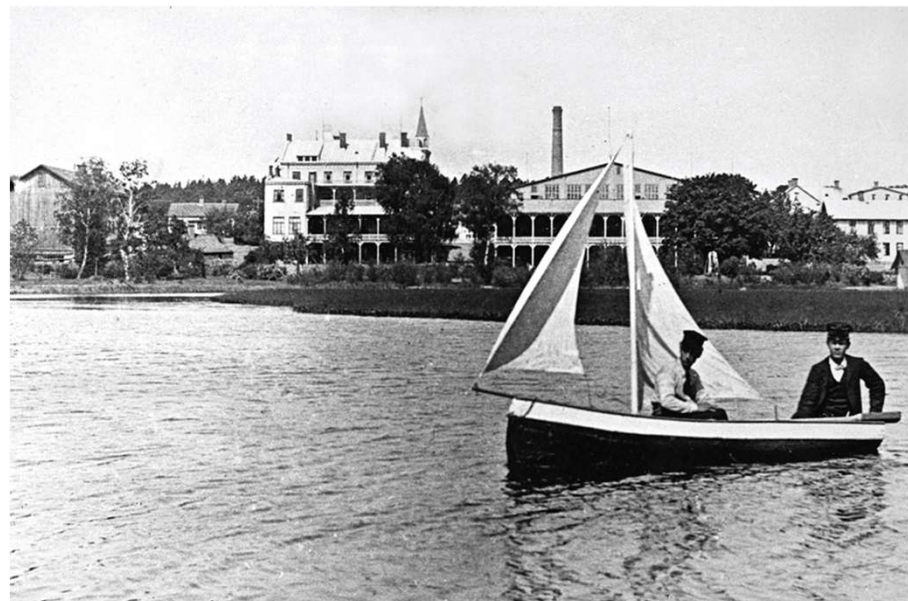
Vy från
Kuranstalten mot
Östanå.



Tingshusdammen med Eriksbergsskolans lärarbostad i bakgrunden.



Utsikt från Ekmarkspark mot slakterihusbron.



Segling på Svartån när seklet var ungt, personen i aktern heter Josef Åstrand. I bakgrunden ses Kuranstaltens anläggning, till vänster ser man August Larssons fastighet och den lilla "Råttfällan".



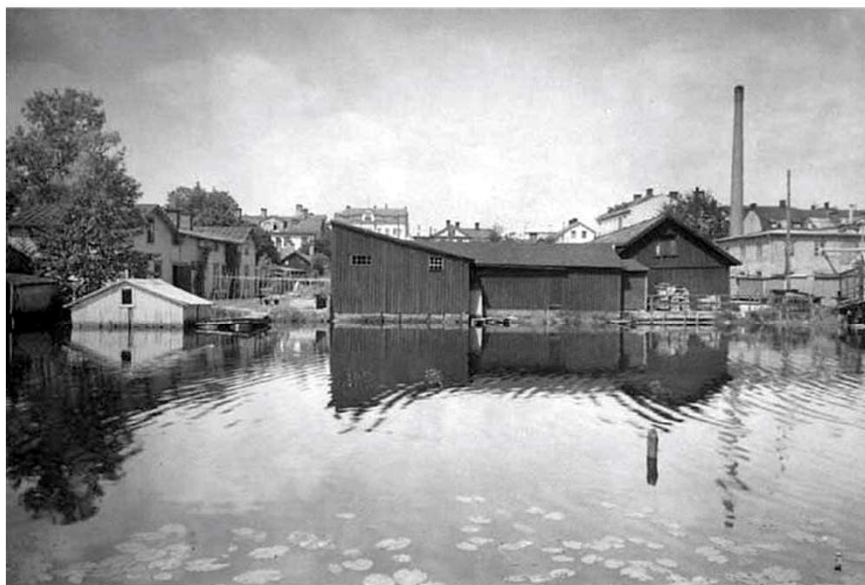
Utsikt från Östanåparken mot slakterihuset.



Adolfssons fastigheter med tvätt och badbrygga, här kunde man mot betalning få tvätta sin byk och hänga den på tork. Man ser faktiskt en dam på bryggan som håller på med sin tvätt. Bakom planket som ses efter Adolfssons båthus fanns Kuranstaltens badbrygga.



Ett gäng ungdomar som använder Kuranstaltens badbrygga för ett svalkande bad i Svartån. Vad man inte visste var att anstalten, 50 meter längre upp medströms, släppte ut orenat avloppsvatten.



Till vänster ser man Adolfssons badhus som fanns nedanför Lilla Torget, här finns nu Cityhuset och Strandbaren med sin uteservering.

SVARTÅN, dikt av bildhuggare P. J. Carlsson



*Svartåns spegel klar men
mörk på djupet.
Ramad in av gröna stränders
kant.
Ligger stilla under branta
stupet.
Tecknande en plats mig väl
bekant.*



*Vita hus i rad bland lönn och
lindar.
Gator sandade i luftig bredd.
Sparsamt störda utaf plank
och grindar.
Taflan fri, från alla sidor
sedd.*



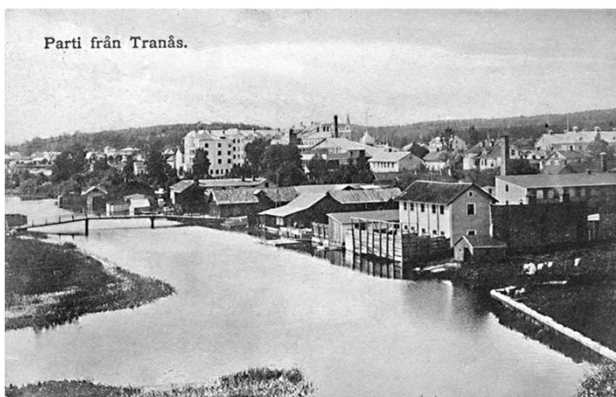
*Gamla "Löfsta" glömsk af
tid som farit.
Dina gården fritt du låtit
opp.
Skiftat tomter där det åker
varit.
Blott för planen i ditt
framtidshopp.*



*Förr en by, knappt märkt vid
allfartsvägen.
Vagn och kärra for dig lätt
förbi.
Nu en stad med minnens rika
sägen.
Från den tid du vuxit upp uti.*



*Svartåns spegel klar men
mörk på djupet.
Ramat in av gröna stränders
kant.
Efter än ett tidevarf förlupit.
Täljer mycket nu oss
obekant.*



*Frid dig hägne uti tid som
stundar.
Tranås bliv i stort vad förr du
var.
Stilla tyst och friskt i dina
lundar.
Idogt, djärvt, med Gud i
hjärtat kvar!*

Slakthuset.



I början av 1900-talet lät charkuterihandlaren August Andersson uppföra ett litet slakthus på maden öster om Svartån. Han hade också en charkuteriaffär i källaren på Storgatan 20 mot torget.



När det var torgdag eller marknad i stan användes slakthusområdet för att sela upp besökarnas hästar. När seklet var ungt fanns det en utmärkt skridskobana på maden som användes av Tranås bandylag. Ett stort nöje var de skridskofesterna som hölls på "maden". På den tiden var det inte tal om kommunal skottning, det arbetet sköttes av skridskoåkarna själva och under festerna lystes den blanka isen upp av hemmagjorda marschaller.

Tranås stadshus



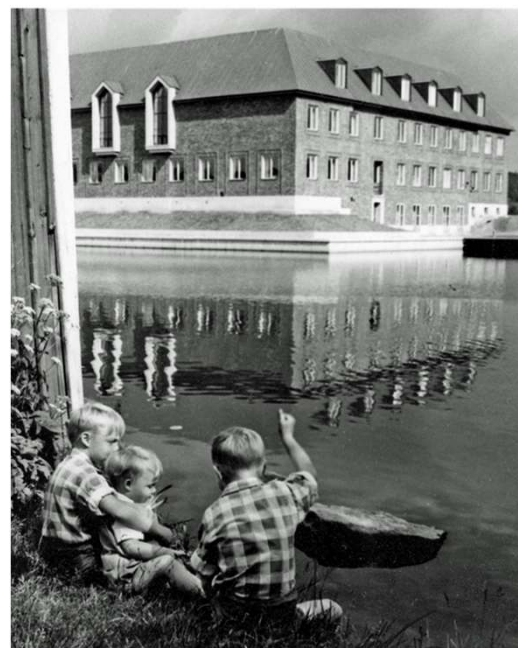
1947 står den nya bron färdig och ersätter den gamla träbron som gick över till slakthusområdet där det nya Stadshuset skulle byggas.



Stadshuset byggdes under åren 1952-53 efter ritningar av arkitekterna Ivan Stål och Adrian Langendal.



Stora schaktmassor forslades bort och den sankna marken pålades för att Stadshuset skulle stå på en fast grund.



Ett kärt tillhåll var Svartåns stränder, där stadens fiskeintresserade ungdomar kunde meta abborre och fiska kräftor.



Fontänen med mångfärgat ljus donerades av Ebba Johansson 1963. Den placerades först utanför stadshusparken mot Östanåön men finns numera i Tingshusdammen.



Bilden tagen mot Folkets park och höghusen vid Östra Bergsgatan som var under byggnad det året bilden togs, 1963.



Flygbilden visar stadshusets vackra placering på den av Svartån omflutna halvön, med Tranås stadskärna i bakgrunden.



Torghandel vid Stadhusplan med Norra Gyllenfors i bakgrunden.

Minnen nerskrivna av Sune Säll för Tranåsposten 2012

SLAKTHUSMADEN PÅ 1940-TALET

I år är det 60 år sedan stadshuset började byggas nere på den gamla slakthusmaden.

Det var många äldre som förfasade sig över placeringen och menade att huset kommer att sjunka ner i dyn. Dom hade fel! I mitt tycke ligger det vackert vid ån med naturlig anslutning till torget och förstärker den centrala stadsbilden.

Tankarna går tillbaka till 1940-talet och jag vill citera några rader ur Anna Maria Lenngrens dikt Pojkarna:

” Jag minns den ljuva tiden, jag minns den som igår då oskulden och friden tätt följde mina spår...”.

Trots krig och ransoneringar mm står barndomen i ett ljust skimmer.

Under min uppväxt i Tranås bodde vi på Torsgatan 3, i minnet en idyll med barn familjer och äldre som höll ett vakande öga på oss ungar. På Ekliden 1, närmsta grannar, bodde David Lind med sin familj och Göran som var äldst var lika gammal som jag. Vi följdes åt genom hela folkskolan och hade mycket roligt tillsammans.

Görans pappa David sysslade med grisuppfödning och försäljning av smågrisar och hade smågrisavel i gamla slakteriets lokaler nere på maden vid Svartån. Från fisktorget nedanför Lilla Torget gick en träbro över ån till de två husen på maden.

Under krigsåren var det inte många som hade tillgång till bil men David Linds hantering var viktig för att uppehålla Sveriges förmåga till självförsörjning. Det var en mindre lastbil med påbyggt skåp och många fack som vart och ett rymde en smågris.

Görans pappa rökte en sorts cigarr som hette Matanzas och jag tyckte det luktade gott och vi brukade få plåtaskarna när cigarrerna var uppräktade. De var bra att ha mask i när vi metade nere vid Svartån.

Det var spännande att få åka med David ner till avelssuggorna, som när de inte diade sina småkultingar, gick ute och bökade i inhägnaden. Det fanns också stora sorkar som sprang omkring i och utanför husen och när vi jagade dom sprang dom ner till ån och sam därifrån. Ibland cyklade vi själva ner till grisarna och när de gick i inhägnaden roade vi oss med att försöka komma upp och rida på suggorna. Ibland lyckades vi och för det mesta ramlade vi av och ner i gyttjan. När vi kom hem efter att nödortfött sköljt av oss i Svartån rynkade mamma på näsan och frågade om vi hade varit hos grisarna igen.

En dag stod det en stege lutad mot plåttaket på det inre huset och vi kunde inte låta bli att klättra upp på taket. Vi var barfota och höll i falsarna när vi klättrade upp till taknocken och då var vi i höjd med nedre delen av Lilla Torget. Det kittlade i magen när vi åkte på åndan nerför och bromsade med fötterna och samtidigt höll i falsarna.

Det var säkert inte ofarligt men allt gick väl och minnena sitter kvar.

Sune Säll

Norra Gyllenfors.

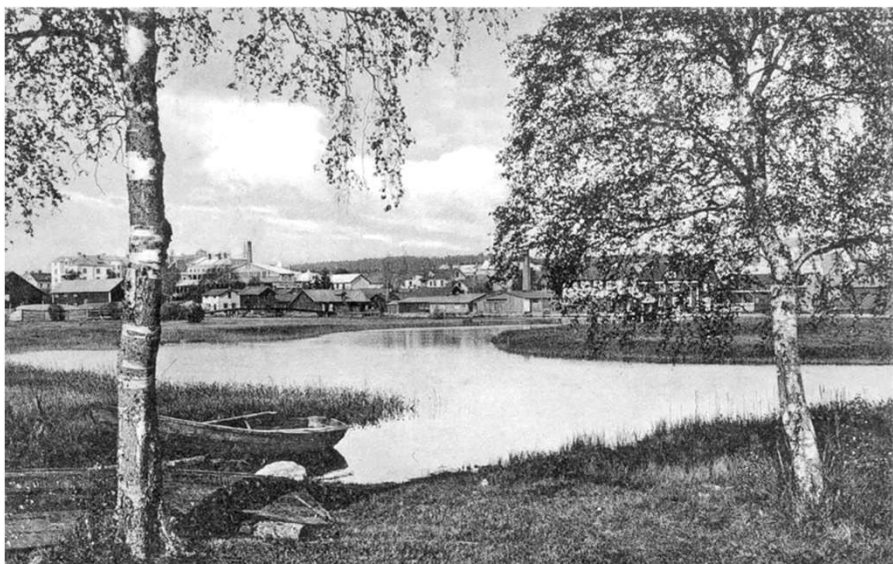


Gatan från bron över Storgatan till Nygatan hette från början Vattengatan. På bilden där arbetsbodarna står, var under 1920-30-talet fisketorg, på den tiden fanns det 5 till 6 fiskaffärer i Tranås. På hösten var kräfhandeln stor och överkonstapel Hagberg gick där och kontrollmätte kräftor. De som inte höll måttet släpptes ut i ån nedanför. En av hans föregångare, fanjunkare Wetterhall, som såg till att de sänktes i Åsvallehultsdammen. Han hade nämligen själv fiskevatten där.



Det vita huset till vänster tillhörde Vagnfabriken som flyttade från Strömsholmen till Ågatan. Huset användes som snickeriverkstad och byggdes i början av 1900-talet.

Det mörkare huset har varit tvättstuga och torkvind och här hade slaktare Axel Johansson sitt slakthus. Mot slutet fungerade huset som snickerifabrik, det var fabriker Axel Andersson, mest känd som "Krokiga möbler" som drev sitt snickeri där. Han hade tidigare haft sin fabrik vid Vasagatan och där tillverkat rokokomöbler, därav namnet.



Bilden är tagen från Ekmarkspark mot Norra Gyllenfors och slakthusbron



Så här såg det ut med många på många ställen med tvättbryggor efter ån. Tvättbryggorna fick användas mot ersättning under sommarhalvåret. Det fanns även tvättmöjligheter inomhus där man kunde koka tvätten och hänga den på tork på vinden. Den här bryggan låg nedanför "Bryggar-Tildas" brygghus på Ågatan 30. I bakkant ser man bebyggelsen på Strömsholmen och till vänster "Ekmarkspark".

Strömsholmen



Bilden tagen från Ekmarksbron söderut mot Strömsholmen. Här fanns både kafé och varmbadhus, badbryggan med avskärningsplank syns vid det lilla huset till vänster på bilden.



Bebyggelsen på Strömsholmen i början av 1900-talet, från vänster fabriksbyggnaden, målarverkstaden och till höger bostadshuset. I slutet av 1880-talet uppförde byggmästare F.O. Larsson flera fastigheter på den av honom ägda Strömsholmen, och hit flyttade några småindustrier och hantverkare sin verksamhet. Larsson själv startade 1890 en verkstad för tillverkning av byggnadssnickrier.



Samma år kom smeden C A Carlsson och plåtslagare Th. Malmqvist till Strömsholmen. 1892 började några tidigare ägare till Måleribolaget egen rörelse i Larssons fastighet, där E.A. Fång ingick som delägare. Ett mindre mejeri startades av smörhandlare G. O. Johansson med verksamhet fram till början av 1900-talet. Det första varmbadhuset i Tranås uppfördes av byggmästare Larsson i en för ändamålet uppförd fastighet.



År 1898 startade bröderna Levander en vagnfabrik i en tidigare möbelverkstad. Vagnfabriken tillverkade många olika slags åkdon, som beslogs av Strömsholmens mekaniska och målades av firma Hellström & Johansson och sadelmakeriet utfördes av O.H. Sjögren, alla hade sin verksamhet på holmen.

Översvämningen 1924



Strömsholmen vid översvämningen 1924. Som lär ha varit den största översvämningen under känd tid. Hela slakthusmaden från Ekmarkspark över Östanå upp mot Junkaremålen var överskärmat.

Adolfssons bad- och hyreshus nedanför Lilla torget vid den stora översvämningen 1924. Vattnet från Svartån steg till ett 10-tal meter från Ågatan och hela Strömsholmen låg under vatten men värst drabbad blev Kimarpsområdet vid Lillån.



På bilden ser man slakthusbron till vänster och slakthuset till höger, där finns nu Tranås stadshus. Båthuset som normalt ses vid strandkanten av ån, når man nu endast med hjälp av roddbåten.

Det kan vara husens ägare Adolfsson som står på trappan och båthusetaket.

Ekmarks park.



Ekmarkspark iordningställdes av handlanden J. A. Ekmark, som kom till Lövstad 1870 som 19-årig yngling. Efter godsägare Victor Åbergs frånfälle 1880 förvärvade han större delen av Tranåskvarns hemman. Så här såg Ekmarkspark ut innan Ekmark iordningställde den. Man kan tänka sig att Svartån ligger till vänster och att minnesstenen står på kullen till höger.



Bilden tagen före 1930 med Ekmarks minnessten mitt i bild.

Här i den vackra naturparken samlade han sina underlydande vid speciella tillfällen. Ekmark var också en mycket speciell människa, på bilden kan man se den minnessten som han reste och som fortfarande står kvar i parken. Han lät före sin död också resa ett mycket stort granitblock vid sin blivande gravplats på Gamla kyrkogården, han lär ha sagt ”alltid skrämmer den någon bondes häst när de kör förbi på vägen”

Ostergötlands veckoblad
1895-08-02
s 2:

En folkfest i Tranås, hvilken bevistades af 4- a 500 personer gick i söndags af stapeln. Anordnaren var hr J. A. Ekmark, som bjöd på densamma i sin vid Strömsholm belägna park närmast med anledning af resandet af en bautasten till ett förevigande af stället grundläggning och egarens namn. T.T. skildrar festen sålunda: Såväl sjelfva ingången till den vackra parken som åtskilliga punkter i densamma voro originelt och fantastiskt dekorerade. Majstång, kring hvilken omkring 150 småtingar under eftermiddagens lopp vid musikens toner roade sig, tittskåp, kraftmätare m.m. och till slut ett väldigt dukadt kaffebord mötte åskådarens öga vid inträdet. Sjelfv kom egaren vid 6-tiden sittande gränsle öfver en tunna svensköl och åkande efter blackig häst i spetsen för ett slags karnevalståg. Sjelfv skulle han föreställa en parodi på Gambrinus – ölets uppfinnare. Före honom gingo emellertid tvenne spelmän – den en en ytterst komisk typ till bondspelman, som nog höll takten, men egentligen ej hade mer än en ton att bjuda på, ehuru alla fyra strängarna voro nya, den andre handterade handklaver d.v.s. pig-lock – samt tvenne ynglingar knackande på trummor. Efter kom Gambrinus' käring, klädd i fantastisk dräkt, smärt om midjan, proportionaliteter som en geting, men nedanför tjock som en viss drottning öfver ett stormaktsrike samt försedd med en vanlig eldgaffel, med hvilken hon (han) mycket lifligt manövrerade och gestikulerade. Så indianhöfdingen ”Elaka tungan” och derpå svenner i omväxlande och ganska originella dräkter och masker. Sedan tåget dragit fram å bestämda banor i parken vidtog under några timmars tid en liflig dans omkring bautastenen under piglockens, fiolens och trummornas ljud. Derjemte gick ett originelt äktenskapslotteri af stapeln, dervid 50 jäntor parades med lika många ungersvenner. Elaka tungor, och andra som åsågo festen torde kunna vitsorda att, ehuru både sprit och öl serverades, ehuru i ringa, begränsad och kontrollerad mängd, ingen enda af de många deltagarne syntes ”ankommen”.

SAOB:

– **PIG-LOCK** sbst.² n. (skämts. l. nedsättande) dragspel

Villa Strömsholm.



Tingshusdammen med Villa Strömsholm i bakgrunden. Bilden från mitten av 1890- talet.

1870 kom den postkörande drängen från Västra Ryd, J.A. Johansson till Lövstad. Han är född i Västra Ryd 1851. År 1879 tog sig J.F. Johansson namnet Ekmark. Handlanden Ekmark är en av Tranås Pionjärer. Efter godsägare Victor Åbergs frånfälle 1880 förvärvade han större delen av Tranåskvarns hemman. Under Ekmark ledning uppstod Tranås kvarns industrisamhälle. Alla som ville bygga ett eget hem fick tomt upplåten och felades pengar så fick man låna av Ekmark mot inteckning. Han bygger 1891 ett eget hus, som kallas för Strömsholm nr 1. Det kallades allmänt för slottet. 1886 avkunnades skilsmässa sin hustru Elisabeth Gustavsson, född i Ekeby, med vilken han hade fyra barn. Samma år gifter han om sig med familjens piga Emma Moberg. I detta äktenskap föddes fem barn. Till sin frånskilda fru byggde han Strömsholm nr. 2 som låg på en holme vid Tingshusbron. Till sina barn byggde han huset där tidigare Babtistkyrkan låg.

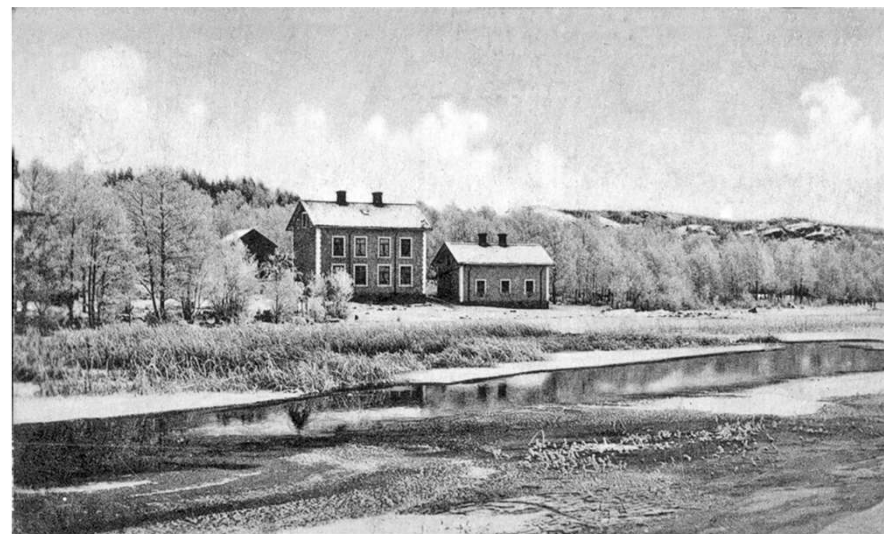
Han skänkte parken söder om Slottet till staden och höll varje sommar fester där för anställda och vänner. Han reste där även en minnessten, och i parken repeterade han sin egen begravning. Han låg i sin kista och tjänstefolket stod runt omkring och sjöng psalmerna. Han hade även tänkt köra i procession till gamla kyrkogården men fick ej tillstånd till detta.

Däremot satte han upp sin stora gravsten i hörnet mot stan på kyrkogården. Den skulle skrämja bönderna när de for hem lite onyktra på kvällen. Vid sin död ägde han inte mindre än 21 fastigheter som han fått lösa inteckningarna på. Det fanns en stor al vid Tingsvägen som kallades för "Kattalen" för vad han företog så kom han alltid ned på fötterna.

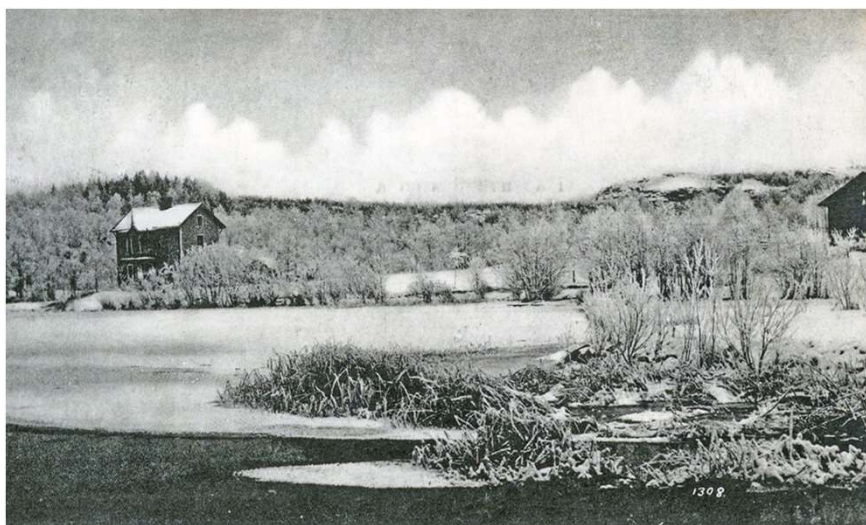
J.A. Ekmark avlider år 1900



Bilden är från slutet av 1900-talet. Svartån med Villa Strömsholm som uppfördes år 1890 av handlanden J.A. Ekmark.



Tingsvägen, här ses husen som Ekmark byggde åt sina barn, på tomten till höger byggdes Tingshuset. Till höger ses Ekmarksberg och höjderna bakom Junkaremålen.



På den här bilden ser man tydligt Ekmarksberg till höger, som var en utmärkt plats för att visa och berätta om staden med utsikt över hela Tranås och delar av Tranås sjön.



Här fanns från början en enkel bro över Svartån för komma över till Ekmarks fastigheter. Tranås kommunalfullmäktige beslutade 1909 att anlägga en ordentlig bro från Falkgatan till det Ekmarkska området för här skulle Tingshuset byggas. Bron, som ses till höger kostade 5000 kr. (125 000).

Tingshuset.



När det nya tingshuset invigdes den 14 februari 1910, var det en stor dag i Norra Vedbo häradsrätts historia. Det var också en viktig händelse för Tranås, som nu fick en verkligt monumental byggnad på en vacker plats vid Svartån. Tingshuset uppfördes av byggmästare F. O. Larsson och den dekorativa sockeln av röd Tranåsgranit uppfördes av grundläggare Alfr. Gustavsson, båda från Tranås.



Invigningen av tingshuset i Tranås ägde rum den 14 februari 1910. Falkgatan var dekorerad med flaggor, och på bron över Svartån hade rests en äreport med riksvapnet och Norra Vedbo häradsvapen.

På morgonen samlades köpingens kommunalnämnd framför tingshuset och strax därefter anlände landshövding Fredrik Pettersson som förrättade invigningen.



Flygbild över Tingshusdammen med tingshuset i framkant. På andra sidan ån med adress Ågatan från vänster Bryggeriet, bryggeriägare Brandels, doktor Tahms och grundläggare Alfr. Gustavsson hus, Eriksbergsskolans lärarbostad och Stilles fastighet vid Ydrebron.



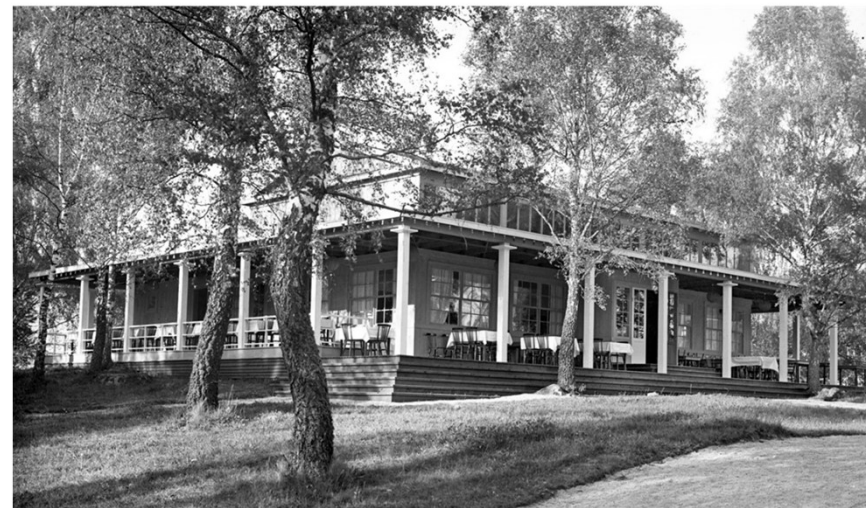
Tranås Industri och hantverksförening firade sitt 25-års jubileum med att anordna Tranåsutställningen 1930. Från Falkgatan över Tingshusbron kom man till huvudentrén som hade formen av en pergola och en 19 meter hög minaret i vars topp det fanns en elektrisk jättelampa.

Tranåsutställningen 1930.



Gillesstugan som kafé under utställningen.

Tranås Hembygdsförening köpte en lämplig tomt i Ekmarkspark av Stockhaus-Åberg, på Tranås säteri. Byggmästare David Johansson fick i uppdrag att uppföra den byggnaden som Tranåssonen Oscar Peterson gjort ritningar till. I december 1929 hölls taklagsfesten och hembygdsföreningen träffade avtal med utställningsbestyrelsen om upplåtande av fastigheten under utställningstiden.



Huvudrestaurangen var belägen på en liten höjd och med dess breda runt hala byggnaden löpande öppna veranda kunde man ta emot 350 gäster åt gången. Huvudrestaurangen, kan räknas som utställningens vackraste byggnad, och den byggdes efter Johannes Dahls ritning, av byggmästare David Johansson. Restaurangen skulle efter utställningen rivs men en samlingslokal behövdes i Tranås och den användes som sommarrestaurang fram till 1958 då den revs.

Ny Tingshusbro



På bilden ser man den nya Tingshusbron som blev färdig 1934, den gamla bron som var byggd 1909 i trä på stenkistor, revs i början på 30-talet för en ny bredare bro i betong.



Arbetet utfördes av grundläggaren Alfred Gustavsson och blev färdig 1934. Till höger i bakgrunden ses Ljungqvists päls som tidigare varit Svensk Pälsskinnsberedning och här mitt i Falkgatan låg Tranås första bryggeri 1873. Till vänster syns fastigheterna på Strömsholmen.



På bilden ser man den nya bron med det vackra stenarbetet som går från Tingshusbron mot nuvarande musikskolan. Ekmarks hus till vänster var byggt på en liten ö i Svartån och eldades upp av brandkåren som övningsobjekt den 24 februari 1967.



Här där bilden är tagen fanns Karlsson-Odes pinnstolsfabrik

En av de första pinnstolstillverkarna i Tranås var Karlsson-Ode, som i början av 1880-talet startade sin verksamhet vid Svartån på den plats där parkeringen norr om Skobes bil nu finns. Fabrikör Karlsson-Ode var en duktig hantverkare förutom sina maskiner byggde han även en ångbåt med vilken han trafikerade Svartån och sjön Sommen.



Båten blev färdig c:a 1890 och fick namnet Tranås den sjösattes i Svartån och fick sin tilläggsplats där Badhotellets park nu finns. Härifrån skjutsade han till Åsvallehult och åter och båturen var mycket omtyckt av Tranåsborna och kostade endast 5 öre. Efter några år flyttade han sin båt till Svartån nedanför fallet, han kunde på så sätt trafikera sjön Sommen, där han ofta anordnade lustresor till olika platser runt sjön. Bilden visar personalen vid en utflykt till Storön i slutet av 1890-talet och mannen i vit kostym stående mitt på bilden är fabriker August Karlsson-Ode.

Tennishallen



Tennishallen i Tranås, som låg vid Falkgatans slut i höjd med där Brandstationen nu ligger, var byggd 1912 och var den femte hallen som byggts i Sverige för detta ändamål. Tennishallen revs 1958, för att ge plats åt Holavedskolan. Hallen var förvisso ingen kulturbyggnad som var värd att bevara, men den har gjort sitt för idrottens framma.

Tennishallen i Tranås, som låg vid Falkgatans slut i höjd med där Brandstationen nu ligger, var byggd 1912 och var den femte hallen som byggts i Sverige för detta ändamål. Tennishallen revs 1958, för att ge plats åt Holavedskolan. Hallen var förvisso ingen kulturbyggnad som var värd att bevara, men den har gjort sitt för idrottens framma.



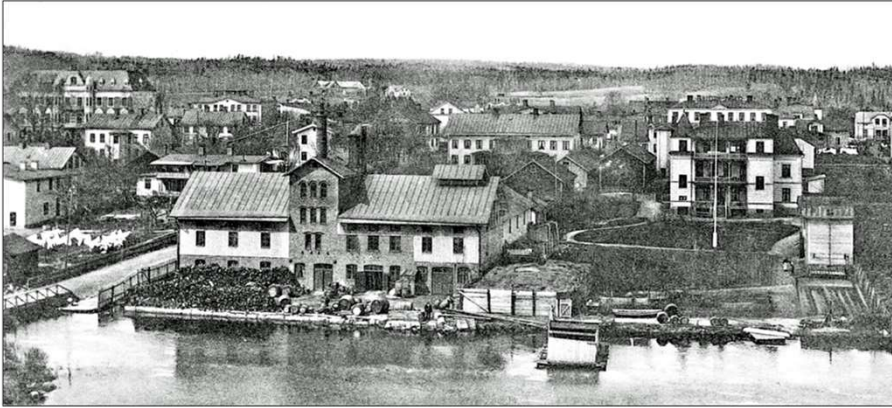
Under mer än fyra decennier har den används för olika ändamål, förutom tennis användes den till gymnastik, handboll, bordtennis och brottning. Från början blomstrade tennispelet men så kom världskriget och då fick Tennishallen ofta tjänstgöra som spannmålslager, och på den tiden var bristen på bollar ett ständigt bekymmer. Men här har tennisstjärnor som Kalle Schröder, Lennart Bergelin och Torsten Johansson spelat. Men hallen har använts till mer än idrott, här har anordnats utställningar, politiska möten och den har varit festlokal för bygdestämmor, jubileum och inte minst som danslokal för bygdens ungdom.

Tranås Bryggeri



Det av fabriker CG Bergström i början av 1870-talet startade bryggeriet låg alldeles intill Svartån mitt i Falkgatans fond. Detta bryggeri revs år 1898 och samtidigt uppfördes en ny

Tranås Bryggeri



Det av fabrikör CG Bergström i början av 1870-talet startade bryggeriet som låg alldeles intill Svartån mitt i Falkgatans fond. Detta bryggeri revs år 1898 och samtidigt uppfördes en ny fabriksbyggnad norr om Falkgatan. Försäljning av bryggeriets varor till allmänheten skedde från en källarlokal i en fastighet på Storgatan 38. Bryggeriets ägdes senare av släkten Brandel och från 1960 av Pripps. 1974, alltså 100 år efter starten, lades verksamheten ned, byggnaden revs och Bergets servicehem byggdes på denna tomt.



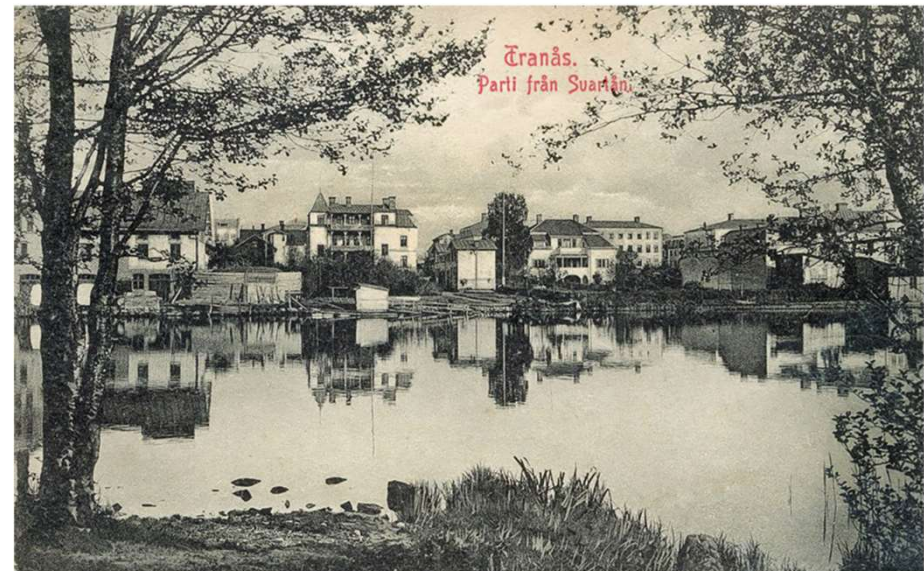
På bilden av bryggeriet från mitten av 1930-talet kan man se den ramp som användes för att under vintern ta upp isblock från Svartån, isen varvades i en isdös som isolerades rikligt med sågspån. Isen sparades på så sätt till sommaren för att säljas till butiker och kylskåp som specialbyggts för att kylas med is.

fabriksbyggnad norr om Falkgatan. Försäljning av bryggeriets varor till allmänheten skedde från en källarlokal i en fastighet på Storgatan 38. Bryggeriets ägdes senare av släkten Brandel och från 1960 av Pripps. 1974, alltså 100 år efter starten, lades verksamheten ned, byggnaden revs och Bergets servicehem byggdes på denna tomt.



Nya Tingshusbron med Tranås Bryggeri som byggdes norr om Falkgatan 1898. Till vänster om Bryggeriet ligger Ljungkvists Päls, senare Träningsverket, numera parkering vid Skobes Bil

Tingshusdammen.



Ågatan, nuvarande Piratens gata sedd från Tingshusdammen. Från vänster Bryggeriet, bryggare Brandels-, doktor Thams- och längst till höger grundläggare Gustavssons fastighet. Hela bebyggelsen efter Svartån rivs och saneras 1974 och 1980 invigs servicehemmet Berget.



Vy från Tingsvägen

Vy mot Tranåskvarn från vänster Centralskolans lärarbostad, Stilles fastighet, Ydrebron och till höger Tranås Möbelfabriks AB.

Tranås kvarn och Ydrebron



Bilden från 1860-talet visar de första industrierna vid det övre Tranåskvarns fallet, från vänster: sågen, smedjan, vadmalstampen med spinneri och färgeri och till höger kvarnen.

Tranås har som stad inga gamla anor, men för hundrafemtio år sedan fanns en antydan till våra dagars industrisamhälle och där vägen från Ydre mötte Östra Holavedsvägen växte de första industrierna upp. Den naturliga förutsättningen fanns genom att Svartån bildade några fall som kunde utnyttjas. Kvarnen på den östra sidan av det först utnyttjade vattenfallet

härstammar från 1300-talet. Kvarnen nyttjades av ortens bönder men även av lantbrukare från andra sidan sjön Sommen. Här fanns förutom kvarnen från medeltiden en såg, en smedja och ett spinneri med vadmalstämp.



När den första dammen byggdes över Svartån uppkom ett behov av en bro, tidigare hade man troligen använt ett vadställe. En träbro byggdes och finns med på en karta från 1769. På fotografiet syns att bron bestod av två timrade landfästen och två stenkistor med en liggande överbyggnad av stockar och bräder. Underhållet blev betungande då den vid översvämningar fördärvades, isflak fastnade i brospannet och vattenståndet steg så att överbyggnaden lyftes.



Över Ydrebron gick vägen fram till det lilla samhälle som på 1850-talet började växa upp utmed landsvägen.

På bilden syns Ydrevägen komma över Ydrebron och korsa Storgatan för att övergå till Tranåskvarnsgatan som gick fram till järnvägsövergången vid Pluttabo.



Nämndeman Johan Andersson lät 1889 uppföra en fastighet vid Tranåskvarn åt sin son KG. Andersson, som där startade Tranås Norra Stolfabrik. KG. Andersson var först i lära på Måleribolaget och sedan, med bättre förmåner hos pinnstolsfabrikanten Karlsson-Ode. År 1885 startade han egen verksamhet och efter att han vuxit ur flera lokaler inne i samhället började han med sin verksamhet i nya lokaler vid Tranåskvarn. Genom att lägga en drivlina från kvarnaxeln tvärs över dammen in i fabriken fick han den första maskinella driften inom träindustrin i Tranås.



Parti af Tranås kvarn med Svartån.

Framgångarna uteblev inte och efter några år sysselsatte fabriken närmare 70 arbetare. För att möta konkurrensen, få mer rörelsekapital till maskiner och en större lokal startades 1897 "Tranås möbelfabriksaktiebolag" av bl.a. K.G. Andersson och tre andra snickarmästare. En ny trevånings fabriksbyggnad, några torkar och ett par mindre verkstadsbyggnader uppfördes. Som ses på bilden ovan.



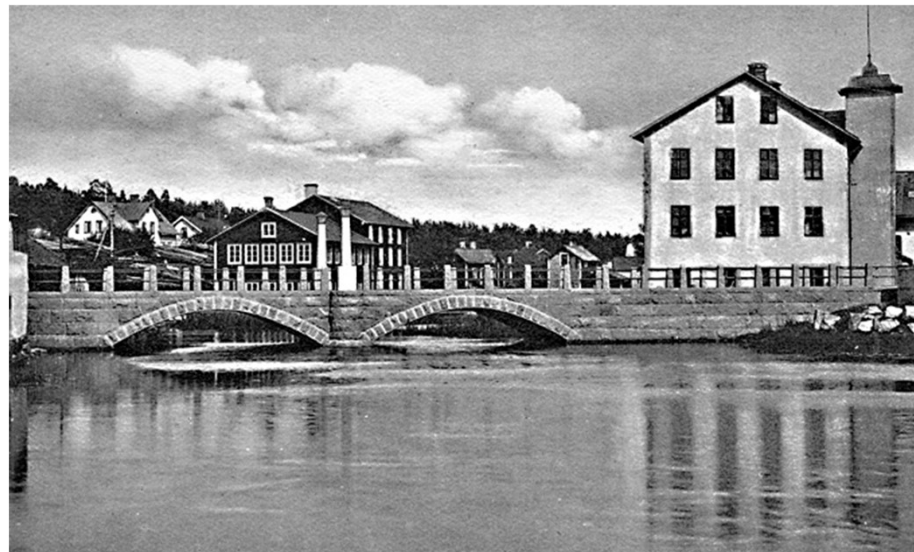
Tranås snickerifabrik grundades 1896 av B. F. Gelotte. Han lät uppföra en fabrikslokal på Smedjeholmen där elverkets ställverk sedan kom att ligga. Här tillverkades skolmöbler, kyrkbänkar och ett av ägaren patenterat isskåp som kallades "Svenske" och tillverkades i fem storlekar. Gelotte kom till Tranås 1888 som kapten i Frälsningsarmén men avgick efter något år, och blev industriman och en av de mest betydande männen för Tranås samhälles uppbyggnad. Gelotte var även en bra amatörmålare och riksdagsman.



Fabriken övertogs 1913 av grundarens son Erik Gelotte och man fick en marknadsledande position inom skolmöbeltillverkningen. Efter Eriks bortgång 1931 ombildades företaget till aktiebolag, med den kände idrottsledaren Efraim Samuelsson som chef. 1948 ödelades fabriken av en brand och en ny fabrik kunde invigas på en inköpt tomt på Kimarpsområdet. År 1955 bytte företaget namn till Tranås Skolmöbler AB.



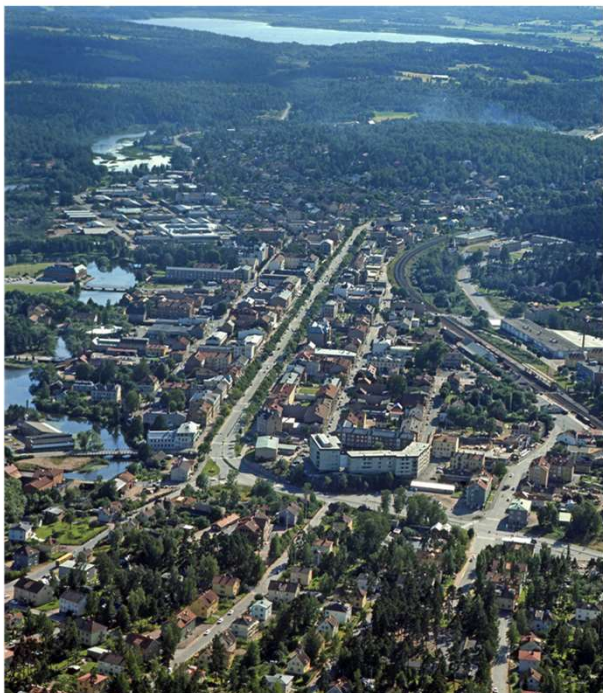
Det första elektricitetsverket i Tranås byggdes 1898 av fabrikör Andersson vid Åsvallehults bobinfabrik. Det var inte stort men levererade ström till fabriken och till gatubelysningen i Tranås. Fabrikör Gelotte anlade också tidigt ett mindre el-verk på Smedjeholmen som drevs av vattenkraft. Ett belysningsnät planerades för Tranåskvarnsområdet och beviljades 1905 med förbehåll att det skulle överföras till Tranås köping 1910, köpingen avsåg nämligen att då ta över all el-distribution i samhället. År 1905 köpte köpingen Tranåskvarn av Ekmarks arvingar och ett kraftverk byggdes där kvarnen tidigare legat och blev färdigt 1913.



Den gamla träbron revs i slutet av 1910-talet, och ersattes med en bro byggd av röd Tranåsgranit med vackra välvda spann. Räcket är av huggen sten i monumental utformning och med anläggningsåret 1919 inhugget i en av de bastanta lyktpelarna. Ansvarig för denna brobyggnad var grundläggare Alfred Gustavsson. Bron är ett vackert exempel på det tidiga 1900-talets byggnadskonst. Bron tjänstgör numera som gång och cykelbro.



Ydrebron är ett vackert exempel på det tidiga 1900-talets byggnadskonst. I slutet av 1970-talet var stenbron otillräcklig, i och med den ökande trafiken, och ersattes med betongbro som blev färdigt i juli 1983. Stenbron tjänstgör numera som gång och cykelbro.



Flygbild med Diplomaten i framkant, här ser man Svartån, Ågatan, Storgatan, Nygatan och järnvägsspåret som går nästan parallellt genom Tranås från norr mot söder. Och i överkant av bilden ser vi Säbysjön där vår fotoresa började.



”Klappbrygga”, Sågarebacken omkring år 1905. Bilden är tagen vid den s.k. väveridammen, norr om nuvarande Pildammsparken. I bakgrunden syns trädgårdsmästare Holmgrens fastighet, Storgatan 70. Tvätten klappades och sköljdes vid ”Sågarns” brygga.

Väveridammen - Pildammsparken.



En mycket unik bild med sågen, smedjan och Holmgrens väveri som han lät uppföra 1860. Här kunde lantbrukare i bygden lämna in fårull och stickylle som skulle iordningställas till ullgarn. Och här mottog man garn för färgning, samt hemvävda tyger som sedan gjordes till vadmalstyg och filtar. Företaget drevs till 1895 och byggnaden revs några år senare.



Parti af Svartån vid Tranås kvarn.

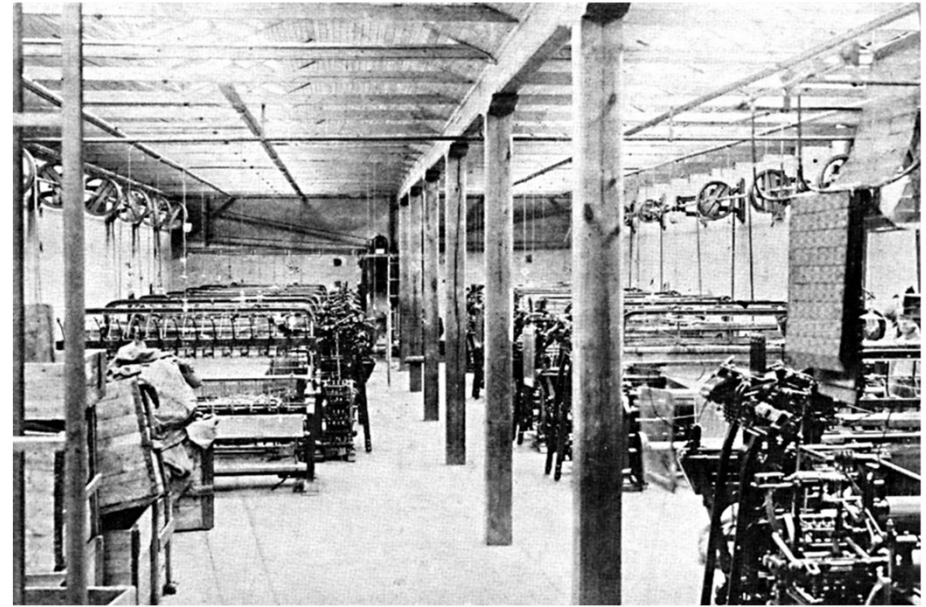
Tranås.

Bilden tagen i början av 1900-talet, nedanför Övre Tranåskvarnsfallet, mot nuvarande Norra Storgatan. Här vid Tranåskvarnsfallet fanns ett betydande laxfiske, som under medeltiden ansågs så viktigt att man tvistade om det.



Bilden tagen från Väveribron mot Gelottes Snickerifabrik, Norra Storgatan och Norra skolan längst till höger.

Väverriaktiebolag. I mitten av 1890-talet påbyggdes en vinkelbyggnad, där moderna tyska maskinstolar inmonterades. Det är den byggnad som ses till höger på bilden.



Interiör från väveriet med de nya moderna Tyska vävstolarna.

Väveriet



Det första väveriet i Tranås startades av den från Norrköping inflyttade Edvin Fagerberg. Väveriet fanns från början på Nygatan men år 1888 uppfördes en fabriksbyggnad i två våningar på den östra sidan av det nedre Tranåskvarnsfallet och fick namnet Tranås



Väveriaktiebolaget som under de närmaste åren ytterligare utvidgade sin verksamhet, drabbades den 16 juni 1909 av en fruktansvärd eldsvåda, som på några timmar förintade större delen av fabriksanläggningen.



Efter branden 1909 upplöstes Väveribolaget, vattenfallet med kvarvarande byggnader och maskiner såldes till Tranås köping och 1910 bildades ett nytt bolag med firmanamn Tranås nya väveribolag som byggdes upp 1911. I det vita huset till höger, som byggdes upp efter branden, installerades en vattenturbin, som drev en generator för egen strömförbrukning. Väveriets specialitet var militärfiltar, maskinparken blev med tiden omodern och på 1960-talet lades tillverkningen ned.



Väveriets fabriksanläggning, byggnaderna revs omkring 1970 och David E & Söner byggde här tre hyreshus. I bakgrunden ser man Sjukhusområdet.



”Ännu ett fall, det fjärde, bildar ån, innan den når Sommen. Detta sista fall, det nedre Tranåskvarnsfallet, som ligger endast några hundra meter nedanför det övre, ger kraft åt Tranås Nya Väfveriaktiebolag”.



Höghusen vid Norra storgatan där väveriet låg fram till början av 70-talet då David E byggde sina tre höghus här.

Väverikällan



Den kommunala vattenledningen drogs fram i Ydrevägen först 1923, innan dess var man hänvisad att hämta vatten i privata brunnar. Den bästa och mest använda brunnen var "Väverikällan" källan låg strax nedanför Tranås El-kvarn, vid vägen mot "Lilla hamnen". Från början var källan stensatt med några bräder över och man fick använda en stake med en krok på för att hinka upp vattnet. Under 1910-talet fanns där ett brunnskar och en gjutjärnspump. På bilden syns Berta Lundkvist vid "Väverikällan" i början på 1920-talet. Tranås bryggeri hade fått vattnet godkänt för tillverkning av sina drycker, vattnet hämtades i tunnor på ett lastbilsflak.



Möbelbolaget hade heller inget eget dricksvatten utan springpojkar fick med ett specialbyggt bärhjälpmedel, enligt bilden ovan, hämta vattnet i stora kaffekokare av koppar.

Tranås hamn.



Flygbild över Tranås hamn med Sjukhuset, Väveriet, Tranåsverken, Cementgjuteriet, Handelsträdgården, och längst upp till höger Tranås Rostfria.

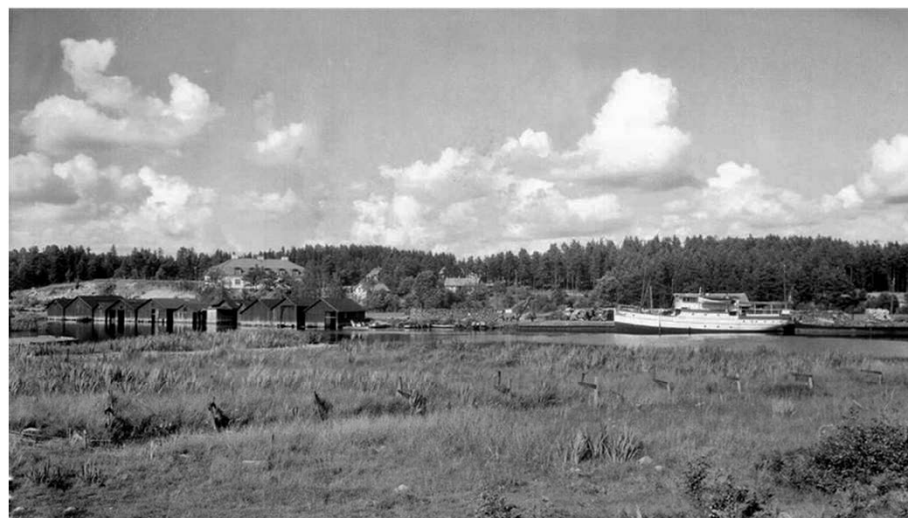
Genom Svartåns kanalisering fick Tranås direkt förbindelse med sjön Sommen. Arbetet som utfördes av Alfred Gustavsson blev färdigt 1907. Bron mellan Säteriet och Norraby revs antagligen i slutet på 1890-talet. Hamnen som tidigare legat i Norraby blev nu inaktuell och alla båtar som trafikerade sjön Sommen kunde nu gå genom den nya kanalleden upp till Tranås, vilket medförde avsevärda fördelar för Tranås kommersielle förbindelser.



Förutom östra stambanan fick Sommenbygden 1874 ännu en viktig trafikled. S/S Carl Johan byggdes vid Stallberga gård medan maskinen levererades från Motala Verkstad. S/S Carl Johan är den största båten i Sommen under åren, 24 meter lång och den kunde ta 200 passagerare med 8 mans besättning. När vägnätet byggdes ut i slutet av 1920-talet och biltrafiken tog över blev båten olönsam och förtöjdes för gott vid färjestället, ångmaskinen monterades ned och placerades på Tekniska museet i Stockholm. Carl Johan bogserades 1937 till Skoboviken där den blev en mycket välbesökt sommar kafé.



Lilla hamnen, till höger, med väg in från Fabriksgatan nedanför El-kvarnen vid "Väverikällan".



Carl Johan i Tranås hamn med Tranås epidemisjukhus i bakgrunden. Sjukhuset blev färdig 1924 med plats för 31 patienter.

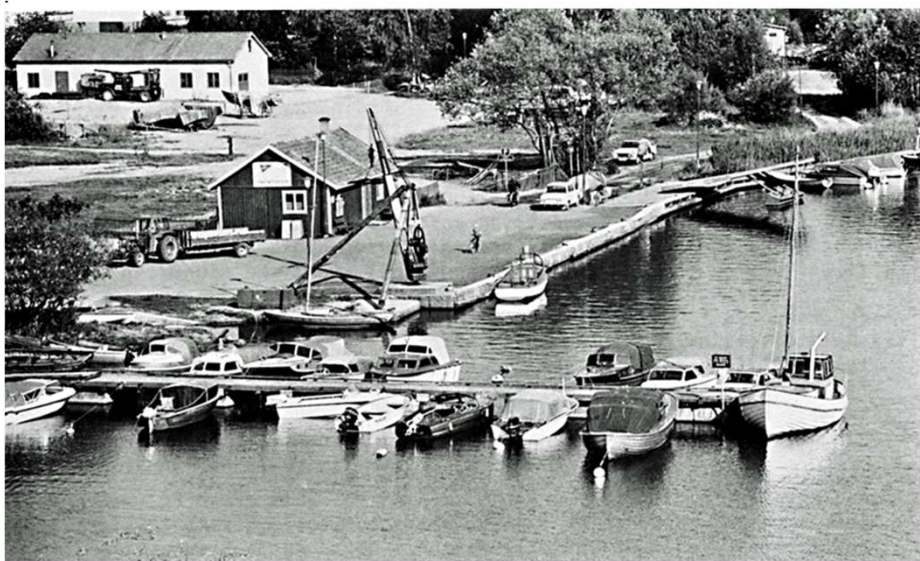
Ett trettiotal båthus byggdes nedanför Väverifallet och nedanför Ydrevägen. Båthusen i hamnbassängen revs i slutet av 40-talet men båthusen nedanför Ydrevägen finns kvar som pittoreska kulturminnen.



S/S Boxholm II, köptes av Boxholms AB, som timmer och pråmdragare 1904. Ångfartyget är över 20 meter långt och kan ta 116 passagerare. Boxholm II som är ett av Sveriges sista vedeldade ångfartyg är i privat ägo från 1982 och går fortfarande i person och turisttrafik



Då antalet motorbåtar ständigt har ökat, blev det nödvändigt att anlägga en större småbåthamn. Under 1963 började Tranås stad att projektera för en utbyggnad av hamnen och 1965 blev den välplanerade hamnen färdigställd med plats för över 300 båtar till en kostnad av 375 000 kronor.



Tranås hamn med den gamla uppläggningskranen och byggnaden i mitten är numera hamnkaféet. Längst upp till vänster ligger Cementgjuteriet, där finns numera Huges Marina.



Tranås småbåthamn, 1962. Boxholm II vid kajen och sjukhuset i bakgrunden.



Tranås småbåtshamn, 1977. Boxholm II vid kajen och i bakgrunden syns Lövudden.



Vy från Åstugan, i det lilla huset vid åkanten fanns en båtbyggare under 1940-talet. I husen till vänster började Tranås Rostfria sin verksamhet. Verkstadsbyggnaden eldhärjades svårt hösten 1946 och totalförstördes. Grunden finns fortfarande kvar och visar var byggnaden låg.



Vy från Åstugan mot Tranås hamn.



Vy från Åstugan mot sjön Sommen.

Tranås säteri.



Huvudbyggnaden vid Tranås säteri omkring 1890.

Första gången namnet Tranås nämns i historien är i Östgötalagmannen, riksrådet och riksdrotsen Knut Jonssons testamente. Det skrevs på Tranås gård den 25 september 1345 och har kung Magnus som sigillvittne. Knut Jonssons son lagmannen, ridaren och riksrådet Magnus Knutsson fick ärva Tranås med underlydande gårdar. I slutet an 1300-talet var riddaren Karl Magnusson ägare till Tranås och flera andra gårdar. Han donerade den stora egendomen till Vadstena kloster, som den sedan tillhörde fram till Gustav Vasas reduktion, då godset indrogs till kronan.



Tranås säteri mot Norraby. Oljemålning av Tranåskonstnären Herman Norman.



Tranås. Motiv från Svartån.

Där ån svänger till vänster rinner Lillån ut i Svartån. Under sitt lopp genom bygden får ån ta tillvara talrika tillflöden som i regel utgörs av bäckar som djärvt kastar sig ut i ådalens sluttningar. Den större är Lillån som avvattnar Härkrankerydsdalen och mossarna mellan Ångaryd och järnvägen som en gång har varit vikar i sjön Sommen. Där Lillån rinner ut i Svartån har Tranås stad anlagt en småbåtshamn (Näckströmshamnen



Flygbild över Svartåns mynning ut i Sommen med Norraby Golfbana i framkant. Från höger Lillån med Näckströmshamnen och Tranås motorbåtsklubb. Gården Norraby, till vänster, blev golfklubbens klubbhus när ett nytt ridhus står färdigt vid Hjälmaryds gård för ridklubben 1973. Rakt ner från gården mot ån låg Tranås ångbåtsbrygga som användes fram till 1906 då Svartån kanaliserades. På andra sidan ån Tranås säteri.



Delar av Norraby brygga ses till höger om Carl Johan som är på väg ut på sjön Sommen från bryggan vid åmynningen som då tjänade som hamn för sjöfarten till Tranås.



Dom första 6 hålen på Tranås golfbana blev färdiga 1954 och en av utslagsplatserna var från gamla ångbåtsbryggan, som ses på bilden. Tranåsbanan fick 9 hål 1956. Golfbanan har ett mycket vackert läge på Norrabyområdet vid Svartåns utlopp i sjön Sommen och är numera en 18 håls bana.

Tranås säteri.



Svartån och Tranås säteri vid sekelskiftet 1700–1800. Akvarell av Axel Fredrik von Heijne.

Bebyggelsen vid **Tranås säteri** omkring sekelskiftet 1700–1800 En målning av kapten A. F. von Heijne. Hans brorson ryttmästare G.F von Heijne har på baksidan av denna tavla gjort en intressant anteckning. ”Här är jag född och de flesta av mina syskon. Egendomen köptes av min far 1798 för 18 000 Rdr och såldes 1816 för 48 000 Rdr till Kronobefallningsman Åberg”.