

När bilderna dök upp som negativ från Pappershandelns digra arkiv, drevs jag av nyfikenhet att försöka få reda på vad bilderna hade används till.

På kuvertet med bilderna fanns datumet 2 maj 1957 och Fri Köpenskap skrivit. Efter att ha fått kontakt med redaktionen på Fri Köpenskap fick jag följande reportage översänt till mig.

Och därmed är en liten men intressant historiebrevning med bilder från vår bygd sparat för kommande intresserade generationer.

Följande är ett reportage från tidningen

"FRI KÖPENSKAP" från maj 1957.

Bilderna i reportaget är tagna av Tranås Pappershandel den 2 maj 1957.



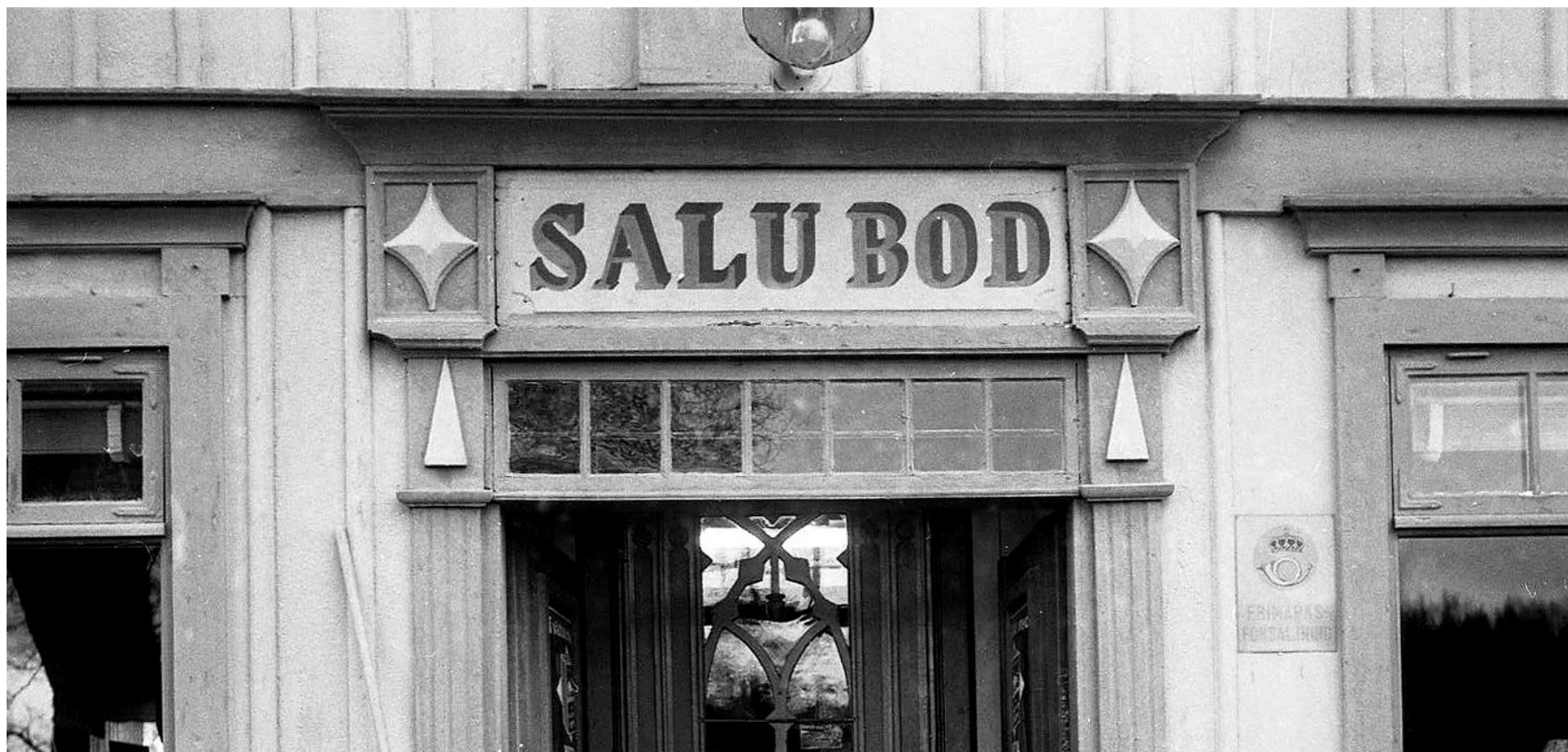
Plötsligt efter en kurva, som tvingar ner bilens hastighet till låg fart, någon mil utanför Tranås, förändrar själva luften karaktär. En medeltidsstämning, laddad och suggestiv, drar genom ventilationsrutan. På en höjd på höger hand lyser vitt och ödsligt Sveriges äldsta träslott, Gripensberg, genom grådiset.



Mellan träverken åt vänster tecknar sig det karakteristiska tornet på Säby medeltidskyrka.



Det är bara i sin ordning, att vi här skall träffa på Sveriges kanske äldsta lanthandel, inregistrerad som firma Saluboden.



Under årens lopp har butikerna blivit alltmer eleganta och de flesta som har haft gamla butiker, har renoverat dem efter dagens mode. Därför har vi inte många ursprungliga 1800-tals butiker kvar. Men i Saluboden är det gamla som det var. Den gamla skylten ovanför dörren vittnar om, att det mesta är pietetsfullt bevarat. Många turister har stannat och gått in i butiken för att se sig omkring och förmodligen handlat en del också, bara för den skyltens skull.



De blir inte heller besvikna, när de kommer in under tak. Hur gammal besökaren än är, så upplever han här sin barndoms lanthandel. Balkarna i taket är fullhängda med varor av olika slag, krukor, borstar, järnvaror och textilier, de gamla lådfacken är alltjämt kvar.

Här visar köpman Georg Karlsson en mjölkkruga för en kund, med den gamla kyrkdörren i bakgrunden och med alla varorna som hänger i takbjälkarna.

Mellan ytterdörrarna och butiken finns ytterligare en dörr. Det är den stora rariteten, sevärheten som turisterna framför allt stannar för att beskåda. Visst är butiken gammal, men den är ingenting mot butiksdörren. Den anses nämligen härstamma ända från medeltiden och har från början varit en kyrkdörr.





Georg Karlsson.

För omkring hundra år sedan renoverades Säby kyrka, säger han, och när man var klar med det arbetet, visade det sig att diverse dörrar blivit över. Dels en mängd bänkdörrar, som direkt kasserades och dels den här dörren, som dåvarande butiksinnehavaren förvärvade för de vackra snideriernas skull. Av bänkdörrarna byggdes omsider en svinstia (!) och den är nu försvunnen för länge sedan, men dörren i butiken har fått skydd och skall få det i framtiden också.

Tidigare köpman

Hr Karlsson övertog butiken för ett år sedan efter köpman Carl J. Andersson. Han hade då arbetat bakom disken i hela trettio år och var redan gammal i gården. Men hans företrädare i sin tur stod bakom den disken i hela 57 år, där av 40 år som innehavare.



Den här monumentala porten av obestämd men mycket hög ålder leder till butikens magasin. Den är till och med äldre än butiksdörren från Säby kyrka, säger man.



Reser ni förbi där en sommardag, så bör ni stanna till och titta. Är det en varm och skön dag, så kan ni slå er ner på någon av de två sofforna ute på trappan. Det är en gammal god service, att med dem bjuda kunderna vila, en service från idyllernas och den lugna livsrytmens tid.

En ung flicka läser sin inköpta serietidning, på trappan till saluboden, som hon fått som tack för hjälpen av sin mamma för inköpen i Saluboden.

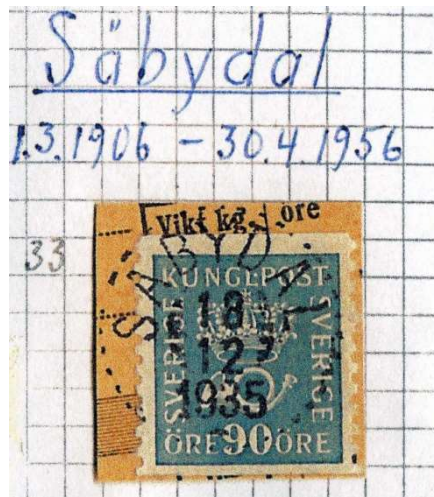




Huset har sina anor från mitten av 1700-talet, men var då betydligt mindre. I fastigheten har funnits både glasmästare, trädgårdsmästare och smeder. Då smideshandlaren Samuel Runn flyttade in i huset fanns i familjen sonen Johan som öppnade Saluboden 1842.

Bilden är ett vykort från början av 1900-talet och som man kan se så fungerade även saluboden som poststation. Poststationen i Säby upprättades 1861 och en poststation upprättades i Lövstad 1873.

Det här var ju centrum i byn då gästgiveriet Sāthälla låg en bit efter landsvägen norr ut och kyrkan med skola och fattighus fanns en bit bort efter vägen till höger om saluboden. Vid Långebron söderut gick landsvägen över Svartån mot Traneryd och Eksjö och vid Långebron delade sig landvägen västerut mot Gripenberg och Gränna.



Före 1861 distribuerades posten från Eksjö och Boxholm. År 1861 etablerade sig kungliga Postverket i Säby salubod där posten fungerade fram till 1956 då den ansågs olönsam.

Postens historia finns i en följande bildberättelse

