

I följande bildberättelse finns bl.a. fornminnen, gamla byggnader och minnesplatser från vår byggd.



Vi omges dagligen av fornminnen även om vi inte alltid tänker på det. Den uppmärksamme ser milstolpar längs de större vägarna, gravrösen i hagarna, kvarnruiner längs bäckarna, befästningsanläggningar längs ålderdomliga färdleder och röjningsrösen i skogen. Det är i fornminnenas närhet vi upplever kulturlandskapets historiska dimensioner.
(Länsstyrelsen Halland)

Norra Vi gamla prästgård uppförd år 1711. Byggnaden flyttades 1923 till **Tranås och hembygdsparken**. Arkitekt Dahl. ”Vilken charm ligger det ej över en gammal byggnad. Det är som att läsa en berättelse om hur människor hade det för århundraden tillbaka. Den gömmer i sina vinklar och vrår minnen från svunna tider”.

Prästgården fotograferad på nyåret 1923 på sin plats vid Norra Vi kyrka



Åbonäs Röse med Hällkista

Hällkistan vid Åbonäs är den enda i Tranåsbygden. Vid en avschaktning av en större kulle anträffades år 1919 några kantstående hällar. När riksantikvarien vid läns museet i Jönköping undersökte fyndet, konstaterades att det var en hällkista.



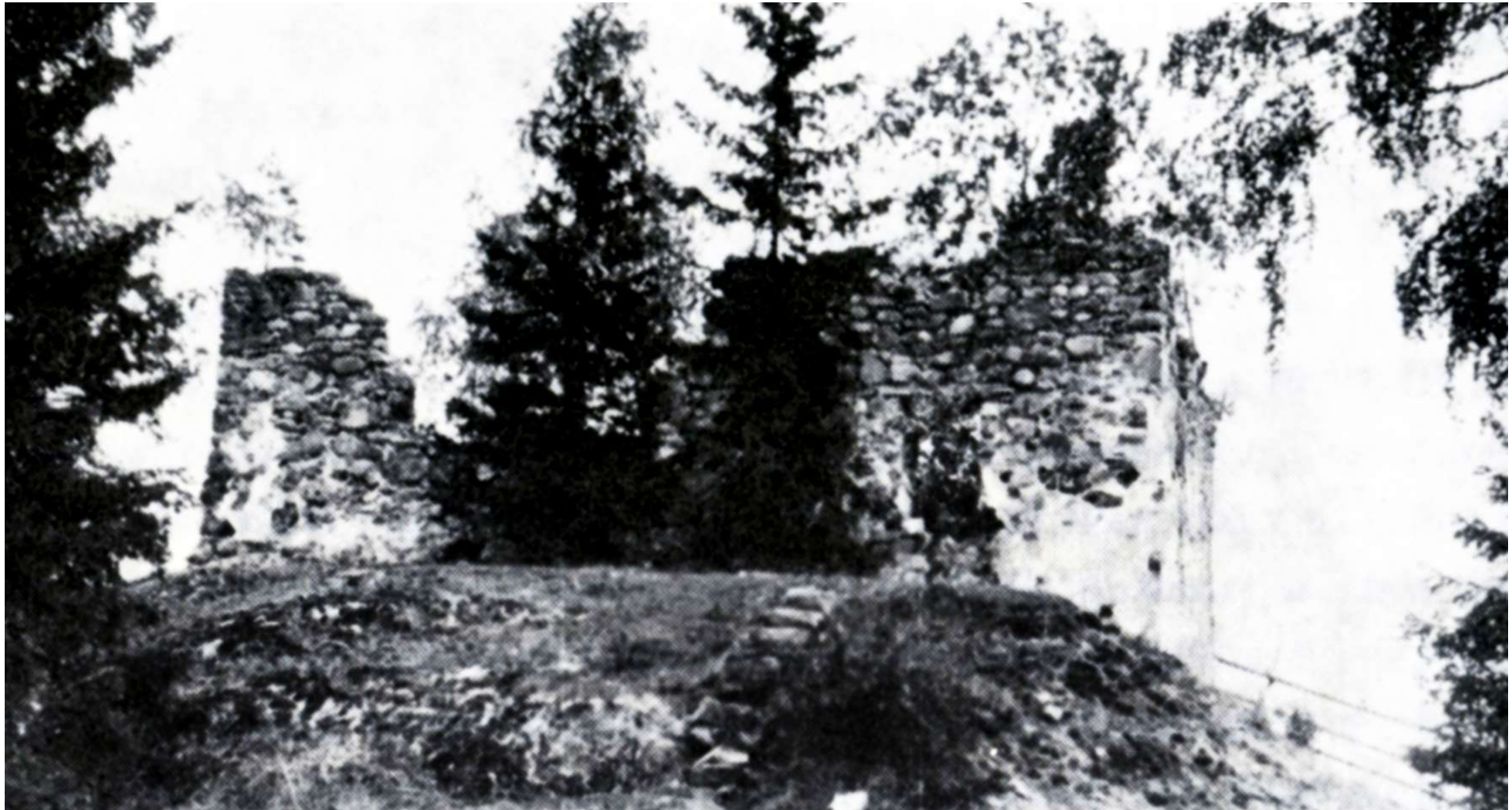
Takstenen var borta, och den inre delen var fyllt av grus. När man avlägsnade detta hittades ett flertal ben av minst två människor. Bland bygdens fornlämningar torde denna hällkista vara den äldsta och kan datera till stenålderns sista skede omkring 2 000 år före vår tideräkning.

Brahälla – En symbol för Svensk stormaktstid



Brahälla i all sin glans enligt Dahlbergs Suecia Antiqua et hodierna, tryckt 1707.

Det vackert belägna jaktstället med en fantastisk utsikt över Noens vattenspegel, men det något livliga sjöfarten på Noen får vi nog sätta ett frågetecken för. Att det var Per Brahe d. y. vet vi, byggnaden murades av fältsten i ganska stora block med en viss tillsats av tegel kring dörrar och fönster. Murningstekniken är liksom på Brahehus medeltida. Måns murarmästare var i farten hela sommaren för att få bygget under tak före vintern 1680-1681. Byggherren fick aldrig se sitt verk färdigt, den 12 sep. 1680 gick herren till Visingsborg ur tiden. Den anspråkslösa byggnaden inne i skogen vid det vackra vattnet och med den undersköna utsikten fick aldrig bli den avskilda plats han drömt om.



I sitt djupaste förfall

Foto: Hedbor 1911

Men hur gick det med Brahälla efter grevens död. I en beskrivning från 1760-talet om Småland står det: "På Näs säteris ägor och nära till sjön Noen, på ett högt berg, har ett stenhus varit uppbyggt av riksdrotzen Pehr Brahe den yngre, och kallas Brahälla, och är ännu till tak och vägar behållet. Bemälda byggnad tyckes hava varit anlagd blott till ett lustslott."

Allvin lämnar i sitt arbete följande uppgift i en not. "Då författaren första gången (1812) såg det, fanns ännu ingenting av yttre tak eller murar nedfallet; men är nu en fullkomlig ruin." (Arb. trycktes 1857)



Brahälla nyrestaurerad, 1934 Foto: Bror Johansson.

115 år efter Brahälla uppförande stod ett par bönder inför domstol, anklagade för bristfälliga kunskaper om det sjunde budet. Efter att ha brutit loss och till gården Skog sjövägen hemfört tegel från Brahälla. Så blir en ruin till! Först i början på 1900-talet fann man det nödigt att skydda det som fanns kvar, bl.a. under 1930- sedan på 1950- talet men först 1961 kom en rejäl restaurering till stånd

Fredrik Rääf.

En av Ydrebygdens mera kända personer var Ingenjör Fredrik Rääf, under många år bosatt i Norrnäs vid Tullerum. Han var ett stort original och förenade i sig jägaren, sportmannen, fiskaren och skattsökaren. Rääf var även en av Sveriges mera kända tävlingsbilister i början av 1900-talet. För Rääfs insatser för bilismens fromma reste hans vänner inom KAK en minnessten över honom, inte långt från han hem. Stenen vars övre del fått formen av den tidens varningsmärken, bär inskriptionen: "Till minne av Fredrik Rääf, 5/6 1875 – 18/12 1930. En bilismens föregångsman. Hans vänner reste stenen.



Birgitta brunn.

Den släkt som under 1300-talet och en stor del av 1400-talet ägde gården, var den mäktiga Blåätten. Här bodde den kände östgöotalagmannen, riksrådet och riksdrotsen Knut Jonsson med sin hustru Katarina Bengtsdotter, av Folkungaätten. Det var hos fru Katarina, som hennes systerdotter, senare känd som den heliga Birgitta, vistades under ett par ungdomsår. Gården var i Blåättens ägo fram till 1461 då gården skänktes till Vadstena kloster. År 1682 kom jorddrotten major Gabriel Gyllenstål in som ägare. De medeltida byggnaderna raserades och nya uppfördes på Aspanäs nordligaste Udde I en löväng söder om Aspanäs nuvarande manbyggnad finns rester av gammal bebyggelse samt den stensatta brunn, som ses på bilden. Bilden från 1936.



I skogsområdet söder om Sällarp finns detta märkliga naturminnesmärke, kallat **"Trollstenen"**. För 11-12 000 år sedan när inlandsisen försvann i våra trakter, spolades stora stenblock med från längre norrut belägna bergsområden. Då det är isen som medfört flyttblocken, har de ofta fått en egendomlig placering. Ett par sådana kan man finna i skogarna nordväst om Sännevadet. Det största av dem är ett enormt stenblock placerat på ett annat lika stort stenblock, men skilt från detta med tre mindre stenar. Man kan förmoda att det mellanliggande jordlagret med tiden spolats bort av en isälv. Bilden från 1936.

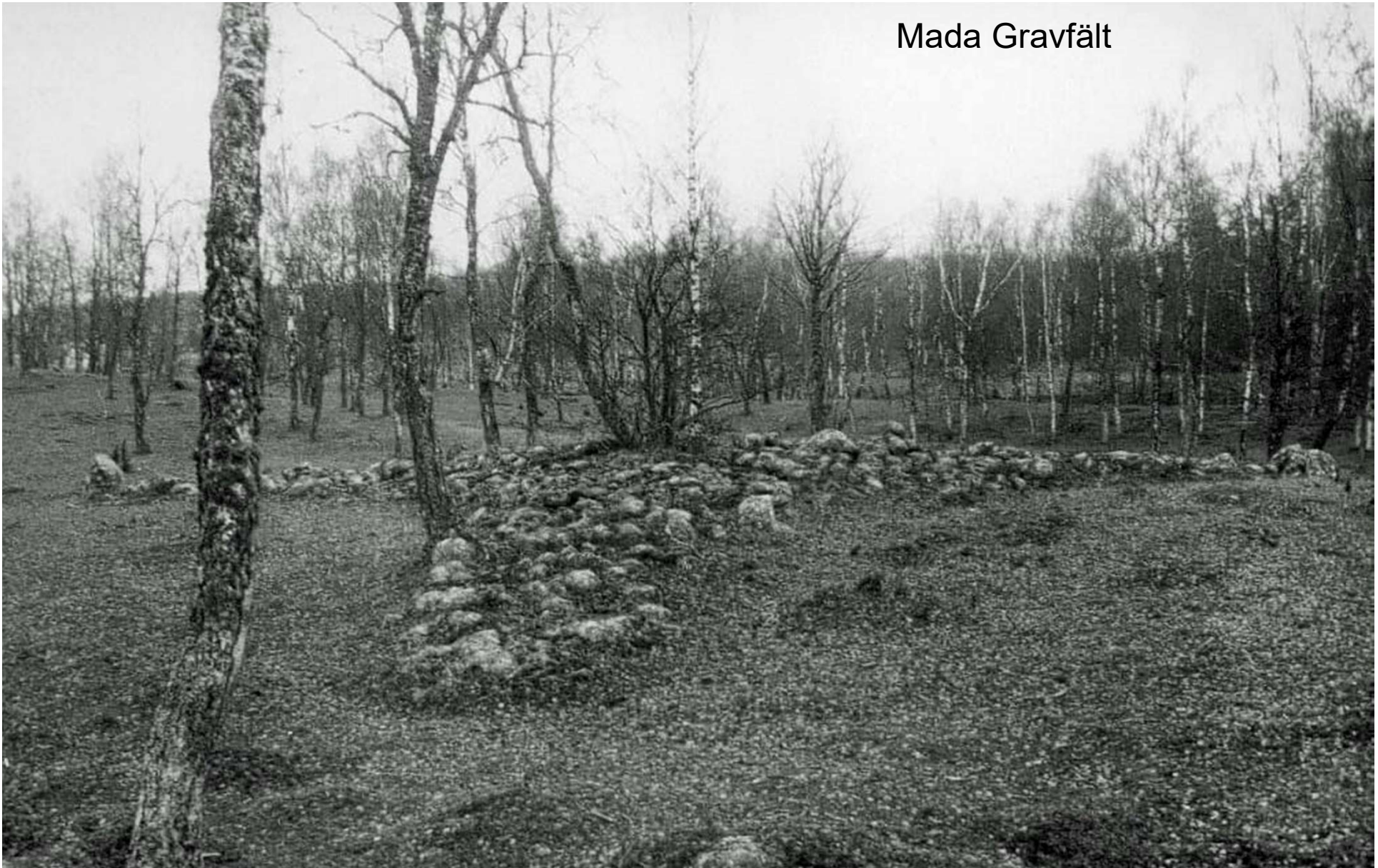


Adelöv Domarkullen



Fornlämningsområde med tio fornlämningar på en kulle strax väster landsvägen Adelöv-Hullaryd. Ordet domarring för tankarna till tingsplats, vilket inte är korrekt utan domarringen är en gravplats. Bild privat.

Mada Gravfält



Mada gravfält är Tranås förnämsta fornminne som har uppmärksamrats i flera hundra år. Gravfältet som är omfattande består av 14 fornlämningar, varav ett kvadratisk röse, en rund stensättning, tre stenkretsar, fyra treuddar, fyra domarringar och en rest sten.



Treuddar anses numera ha använts för kulturändamål eller som offerplats och det är tänkbart att de tre uddarna avser Oden, Tor och Freja.

Resten av stenarna i två stenkretsar restes upp 1944 och man fann då ett brandlager med en järnkniv samt en urna med brända ben och aska, fynd som daterades till år 400-600 e.Kr.

Hela området är naturskönt. (Bild privat)

Göberga herrgård



En av bygdens förnämsta gårdar är Göberga. Äldsta delen av huvudbyggnaden är uppförd redan på 1600-talet. Göberga har sen 1430-talet bebotts av flera förnämliga släkter som Erik Pettersson puke (Bonde), riddaren Sven Somme, ståthållaren Knut Drake och Ryttmästare Erik Drake som blev överfallen och skjuten vid Tranås Kvarn 1673. Sjöofficeren Jakob Bogeman från början av 1700-talet, vars ättlingar sedan varit ägare tills Adolf Bogemans död 1872 då egendomen såldes till friherre Axel Hermelin på Gripenberg. **Idag är den privatbostad.**



På bilden som är tagen av T. Lönnerholm ser man den åttakantiga klocklanterninen med fyra urtavlor samt vapensköldar och diviser.

Till väster ser man det Drakiska vapnet på klocktornet.

Gården Göberga är känd sedan 1400-talet, de äldsta delarna uppfördes vid 1600-talets mitt men det nuvarande utseendet stammar från 1700-talets senare del.



Göberga gravfält. Vid ett bygge på Göberga träffade man på något som antogs vara ett gravfält. Det visade sig vara ett sådant från vikingatiden, alltså 8-900-talet. Några bautastenar utmärker nu var gravfältet ligger. Gammal, nu längesedan övergiven bebyggelse, har troligen spolierats åtskilligt här

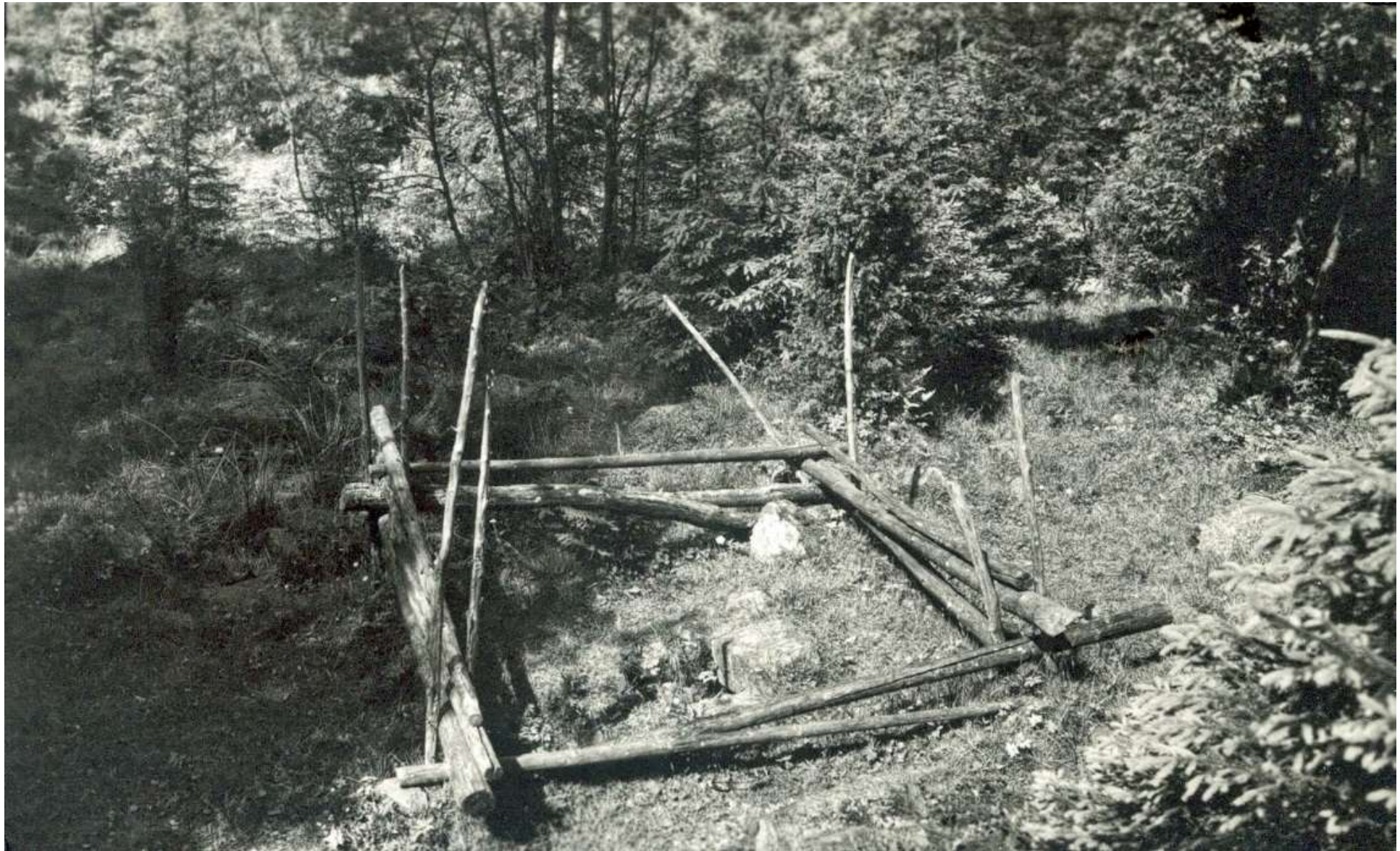
I närheten av Göberga gård har man funnit en gravurna med askrester och några små spännen i brons. *Foto: Privat*



Runstenen vid Göberga tog år 1908 ur en sten fot till ett uthus. Den visar att det är en sten rest över en kristen och den innehåller namnet Torlak. Vi kallar honom för Linderås-bo och skulle i så fall vara den första ortsbo vars namn vi känner till. Stenen borde vara från 1000-talet. Den är ett bevis på att kristendomen vid denna tid nått bygden.

Den är numera söndervittrad men bilden från Läns museet visar hur den ursprungligen har sett ut





Birgittakällan Midsommarkällan vid Mada skjutfält har liksom Birgittakällan ett par kilometer in på andra sidan östgötagränsen sitt ursprung i en sägen: En kvinna drogs inför tinget och dömdes skyldig. Det sades att om domen var felaktig och hon alltså blivit oskyldig dömd skulle en källa i öster och en i väster rinna up. Nu finns två identiskt lika stensatta källor



Adelöv. Vassrödjorna kallas ett sammanhängande forn-lämningsområde i en skogsmark kring korsningen av vägen Adelöv – Hullaryd. Gravfältet består av ca 170 fornlämningar. Gravfältet är troligen från äldre järnåldern och ett av de märkligaste i länet



Domarekullen vid Danmark, där åkrarna nu syns sträckte sig sjön Valen. Foto: privat

Begreppet domarring för tankarna till tingsplats, vilket inte är korrekt utan domarringen är en gravplats. Antingen en människa under varje sten eller också är gravplatsen mitt i domarringen, då under en häll



Ebbarp Bland de fasta fornlämningarna i Säbybygden torde domarringarna vid Ebbarp södergård vara störst. Här finns sex domarringar belägna på en ås mot gården. Många av stenarna har sjunkit eller fallit omkull. Vid 1800-talets mitt kunde man se sex stenrundlar i rad efter varandra den största med en diameter på åtta meter.



Grimmestorp, domarring Bland Linderåsbygdens många fornminnen märks två domarringar vid Grimmestorp. De är belägna på en sandås strax söder om gården. Platsen benämnes Domarebacken, vilket kan tyda på en gammal tingsplats. Domarringen består av sju stenar där den största är 150 cm hög och 90 cm bred. (Bild privat)



Hulans södra gravfält Gravfältet som består av nio resta stenar är skadat av en genomgående äldre väg, som man kan se på bilden. Stenarna har antagligen fått denna formation vid vägbygget och att de ursprungligen haft en annan placering. Några av stenarna är kullfallna. (Bild privat)



Mörbylund gravfält En bit norr om Gripenbergs slott, vid Mörbylund, ligger ett gravfält från slutet av järnåldern bestående av ett 20-tal högar, en del av dem skadade. Högarna kan vara svåra att upptäcka. (Bild privat)

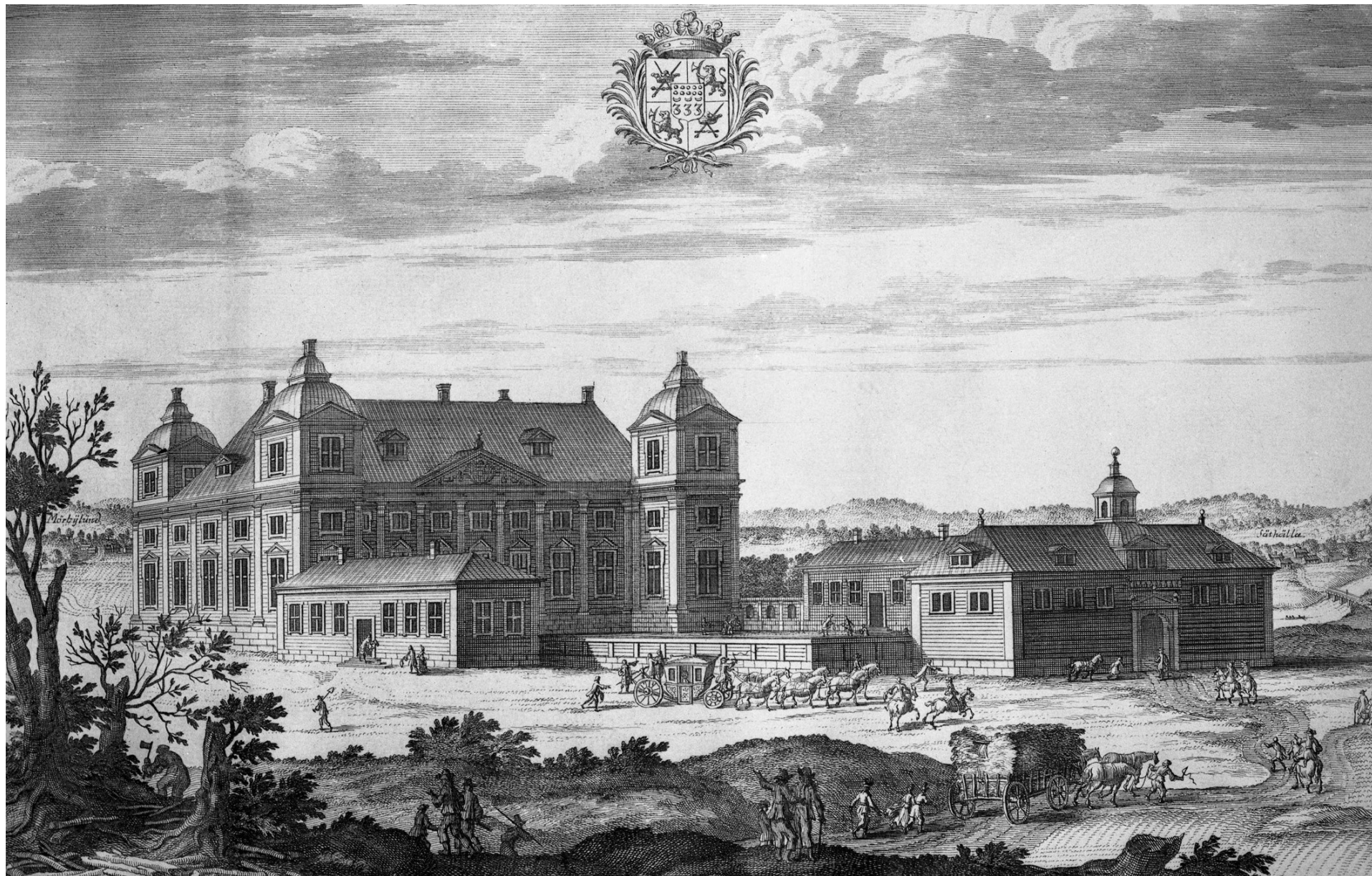
Bordsjö

Vad som särskilt fångar intresset vid Bordsjö är den stora minnesstenen, som 1740 restes av godsets ägare Gustav Bonde. Stenen som är av huggen Kolmårdsmarmor är närmare fyra meter hög, rest på en större stensättning.



På den mot huvudbyggnaden vända sidan finns inhugget: "Gud bevara denna gård för orätta ägare, släta hushållare och trolösa förvaltare.

Byggnaden på bilden till vänster skall ha använts som arkiv.



Gripensbergs slott började byggas vintern 1663-64 av fält-marskalken Carl Gustav Wrangel, och mot slutet av 1666 synes det i huvudsak vara färdigt. Det dröjde tre hela år, innan "Hans Höggrevliga Nåde och Exilens" besökte sitt Säbyslott. Vintern 1669-70 vistades han där en månad och det ser ut, som om det var hans enda besök på Gripensberg.

Målningen av Gripensbergs slott utförd av J.V.D. Aveelen år 1704

Gripenbergs slott



Uppförandet av slottet blev ett stort ingrepp i bygden. Dels var det fyra fina gårdar i Åby, där slottet byggdes, som försvann och fyra gårdar Brusarp och senare tre gårdar Mörby.

Det var inte gynnsamt för bönderna som var väldigt emot förändringen. Efter att ha varit arrendatorer åt kronan, blev de nu det under Wrangel. I och med bygget fick bönderna en massa pålagor med körningar och allt som skulle levereras, så bönderna knorrade högljutt.

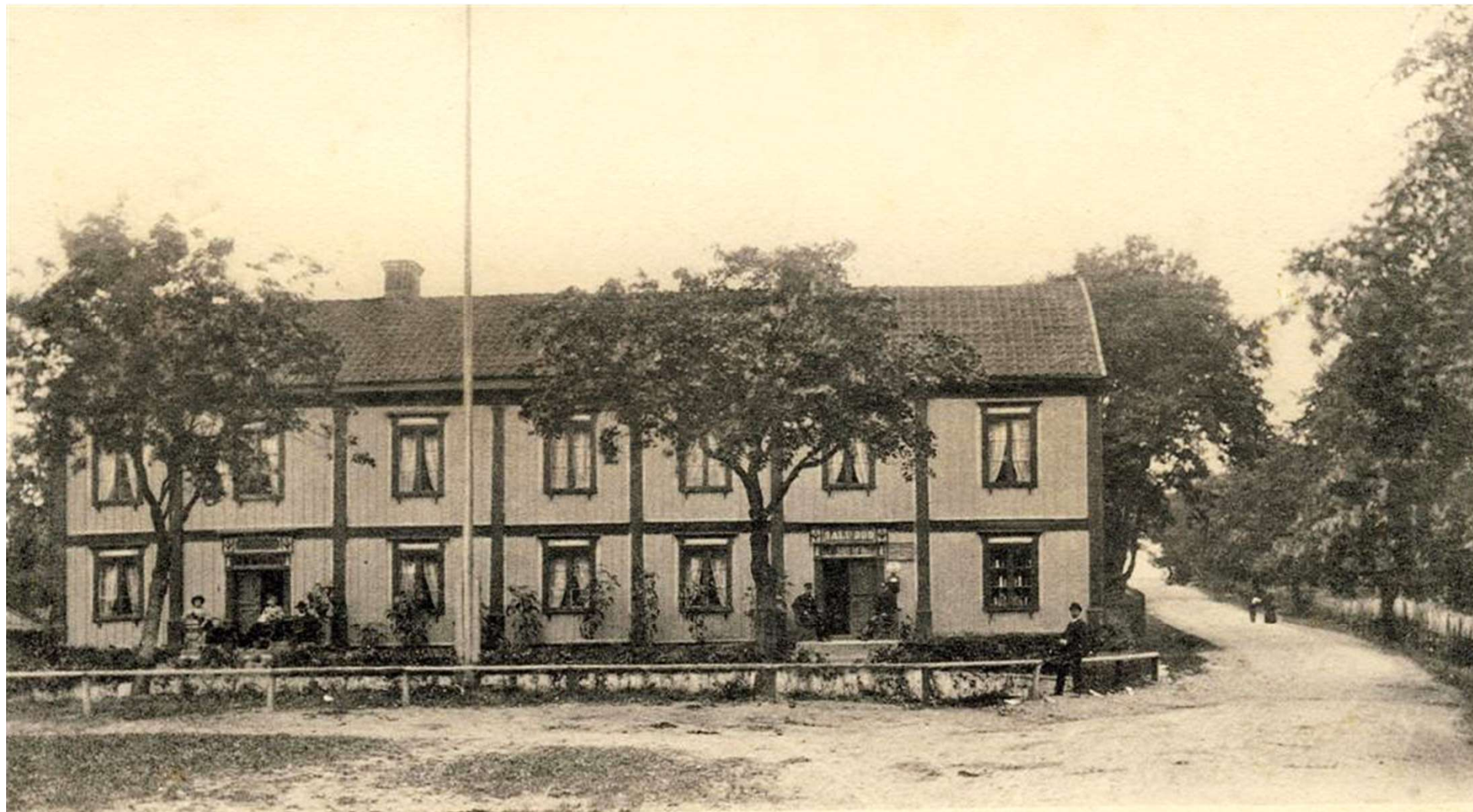


Säthälla Gästgivaregård

Säthälla omnämns redan 1390 genom donation till Vadstena kloster. Gården låg i traktens centrum och därför haft en framskjuten plats. När Gripenbergs slott byggdes, 1666, flyttades såväl tingsstugan som marknadsplatsen till Säthälla. Den nuvarande byggnaden är från 1700-talet och användes som gästgivaregård till 1875. Många kända män har bott här. En av dem är Carl von Linne som bodde här i maj 1749



Säthälla gästgivaregård med Säbysjön och Säby kyrka i bakgrunden, bilden är från 1923. Åkermarken närmast sjön och kyrkan var tidigare sjöbotten då Säbysjön har sänkts vid tre tillfällen med 2,4 meter. Säthälla där gästgiveri fanns och dit skjutsbönderna samlades för de, särskilt under det stora nordiska kriget, många och betungande transporterna av folk och förnödenheter. Vägen förbi Säthälla var en av rikets mest trafikerade och gästgivargården kunde därför i farsotstider bli en farlig smittohärd.



Poststation i Säbydal.

Huset har sina anor från mitten av 1700-talet, men var då betydligt mindre. I fastigheten har funnits både glasmästare, trädgårdsmästare och smeder. Då smideshandlaren Samuel Runn flyttade in i huset fanns i familjen sonen Johan som öppnade Saluboden 1842.



Poststationen, Säbydal.

AKYA
FOTOGRAF
Förlag: Carl J. Andersson,
Säbydal.

Det här var ju centrum i byn då gästgiveriet Sätthälla låg en bit efter landsvägen norr ut och kyrkan med skola och fattighus fanns en bit bort efter vägen till höger om saluboden. Vid Långebron söderut gick landsvägen över Svartån mot Traneryd och Eksjö och vid Långebron delade sig landvägen västerut mot Gripenberg och Gränna.



Hermelinska gravkoret. På en skogbevuxen kulle nordväst om Mörbylunds gård lät Axel Hermelin, år 1898, bygga ett gravkapell. Axels föräldrar var de första som fick sin viloplats här. Det östra gravkoret var tidigare uppfört av kommerserådet Samuel af Söderling, med inskriptionen: "Här walde comercerådet S. af Söderling sitt hvilorum och hans maka Anna E. Ström bredvid honom". Han dog 1798 och hon 1813.

Milstolpar. I 1649 års gästgivarordning stadgas: När vägarna således är röjda och lagade, skall de ock mätas med snören, så att alla mil blir lika långa, och vid var mil uppsättas vissa stenar, den resande till rättelse. Skjutsbonden hade betalt per mil och kunde lätt genom att räkna milstolparna räkna ut hur mycket betalt han skulle ha.



De första milmärkena var av trä, stenstolpar kom först på 1670-talet, på 1770-talet kom en lag att stenstolpar skulle stå på varje fjärdedels mil och att hel-, halv- och fjärde-delsmilstenarna skulle ha olika utseenden.



Helmilstenen skulle ha en konisk vinklad topp och vara 110 cm hög, som stenen ovan.

Halvmilstenen till vänster var 90 cm hög och med en vinklad topp.

Fjärdedelsmilstenen skulle vara 80 cm hög och ha en rundad topp.





Vägvisare Vid vägförgreningar fanns vägvisare som informerade om till vilken gästgivaregård vägen ledde. De här båda vägvisarna fanns i närheten av Sätthälla Gästgiveri.

Skyltar. Så skall ock vid varje gästgivaregård för porten en tavla upphängas, med en förteckning över hur långt det är till nästa gästgivaregård.

1877. Skjuts till Hester 2.0 mil, Bona 2.1, Ramsmåla 1.3, Fruktnöte 1.0 och Hullaryd 1.6 mil.





Råås 300 åriga kvarn har ett högt läge med en ståtlig utsikt över fågelmaderna och Torpadalen. Kvarnen, som till sin nedre del är byggd av kullersten anses vara uppförd i slutet av 1600-talet. Den gamla kvarnen vid Råås hade två par stenar, grynverk och kross. Bilden från 1934



Likeken vid Sund. Sitt namn hat den fått av att begravningsföljen för i tiden stannade på denna plats för att invänta prästens ankomst, för att sedan fortsätta under klockringning fram till kyrkan. Bild från 1935



Bergets kvarn och sågverks stomme härstammar från slutet av 1600-talet, men kvarnen har säkerligen sina anor långt ner i hedenhös. På de gamla kvarnarna och sågverken har man malt gårdarnas säd och sågat deras timmer. Bilden från 1933